



**SPRAWOZDANIE ZARZĄDU
Z DZIAŁALNOŚCI
GRUPY KAPITAŁOWEJ ZPUE S.A.**

ZA 2013 ROK

WŁOSZCZOWA, 21 MARZEC 2014 R.

SPIS TREŚCI

1. INFORMACJE O SPÓLKACH WCHODZĄCYCH W SKŁAD GRUPY KAPITAŁOWEJ.....	4
1.1 JEDNOSTKA DOMINUJĄCA – ZPUE S.A.	4
1.2 JEDNOSTKI ZALEŻNE.....	5
1.2.1 ZPUE Silesia sp. z o.o.	5
1.2.2 ZPUE Concrete sp. z o.o.	6
1.2.3 Inne podmioty zależne	7
2. OPIS ORGANIZACJI GRUPY KAPITAŁOWEJ ZPUE S.A.	8
2.1 STRUKTURA GRUPY KAPITAŁOWEJ ZPUE S.A.	8
2.2 PRZEDMIOT DZIAŁALNOŚCI.....	9
2.3 UDZIAŁY W INNYCH PODMIOTACH	10
3. WARTOŚĆ WYNAGRODZEŃ WYPŁACONYCH OSOBOM NADZORUJĄCYM I ZARZĄDZAJACYM EMITENTA.....	10
3.1.1 Wynagrodzenia Rady Nadzorczej ZPUE S.A.	10
3.1.2 Wynagrodzenia osób zarządzających i prokurentów w ZPUE S.A.	10
3.1.3 Wynagrodzenia osób nadzorujących, zarządzających oraz prokurentów w spółkach zależnych..	12
4. INWESTYCJE.....	13
5. PROGNOZA WYNIKÓW FINANSOWYCH	13
6. AKCJE I UDZIAŁY W ZPUE S.A. ORAZ W JEDNOSTKACH POWIĄZANYCH BĘDĄCE W POSIADANIU OSÓB NADZORUJĄCYCH.....	14
7. AKCJE SPÓŁKI BĘDĄCE W POSIADANIU OSÓB ZARZĄDZAJĄCYCH.....	14
8. EMISJE PAPIERÓW WARTOŚCIOWYCH.....	15
9. DYWIDENDA.....	15
10. NAGRODY, WYRÓŻNIENIA.....	15
11. ZATRUDNIENIE	16
12. RYNKI ZBYTU, ŹRÓDŁA ZAOPATRZENIA, UZALEŻNIENIE OD ODBIORCÓW I DOSTAWCÓW.....	19
13. ZNACZĄCE UMOWY DLA DZIAŁALNOŚCI EMITENTA	21
14. SPRZEDAŻ.....	20
14.1 UMOWY SPRZEDAŻY I ZAKUPÓW PRODUKTÓW I USŁUG ORAZ UMOWY WSPÓŁPRACY	21
14.2 UMOWY DOTYCZĄCE POZYSKANIA FINANSOWANIA Z FUNDUSZY EUROPEJSKICH.....	21
14.3 UMOWY NABYCIA AKCJI/UDZIAŁÓW SPÓŁEK ORAZ DOTYCZĄCE WNIESIENIA AKCJI I UDZIAŁÓW DO ZPUE S.A.	22
15. ZACIĄGNIĘTE KREDYTY, UMOWY POŻYCZKI, GWARANCJE.....	24
15.1 UMOWY FINANSOWE ZPUE S.A.....	24
15.2 UMOWY FINANSOWE SPÓŁEK GRUPY KAPITAŁOWEJ ZPUE S.A.	26
15.2.1 Umowy finansowe spółki ZPUE Silesia Sp. z o.o.	26
15.2.2 Umowy finansowe spółki ZPUE Gliwice Sp. z o.o.	27
15.2.3 Umowy finansowe spółki ZPUE Katowice S.A.	28
15.2.4 Umowy finansowe spółki ZPUE Poles Sp. z o.o.	28
15.2.5 Umowy finansowe spółki ZPUE Tools Sp. z o.o.	29
15.2.6 Umowy finansowe spółki ZPUE Holding Sp. z o.o.	29
16. UDZIELONE POŻYCZKI, PORĘCZENIA, GWARANCJE.....	29
17. OCENA ZARZĄDZANIA ZASOBAMI FINANSOWYMI.....	30
17.1 OMÓWIENIE PODSTAWOWYCH WIELKOŚCI EKONOMICZNYCH.....	30
17.2 WSKAŹNIKI RENTOWNOŚCI	31
17.3 WSKAŹNIKI PŁYNNOŚCI FINANSOWEJ	31
17.4 WSKAŹNIKI ZADŁUŻENIA.....	31
17.5 WSKAŹNIKI EFEKTYWNOŚCI GOSPODAROWANIA.....	32

18. ZMIANY W PODSTAWOWYCH ZASADACH ZARZĄDZANIA PRZEDSIĘBIORSTWEM EMITENTA I JEGO GRUPY KAPITAŁOWEJ.....	32
19. CZYNNIKI ISTOTNE DLA ROZWOJU PRZEDSIĘBIORSTWA	32
20. OPIS ISTOTNYCH CZYNNIKÓW RYZYKA I ZAGROŻEŃ	33
20.1 CZYNNIKI RYZYKA ZWIĄZANE Z DZIAŁALNOŚCIĄ GRUPY KAPITAŁOWEJ	33
20.2 CZYNNIKI RYZYKA ZWIĄZANE Z OTOCZENIEM ZEWNĘTRZNYM	36
20.3 RYZYKO FINANSOWE DZIAŁALNOŚCI SPÓŁEK WCHODZĄCYCH W SKŁAD GRUPY KAPITAŁOWEJ ZPUE SA	37
21. INFORMACJE O ZNANYCH EMITENTOWI UMOWACH, W WYNIKU KTÓRYCH MOGĄ W PRZYSZŁOŚCI WYSTĄPIĆ ZMIANY W PROPORCJACH POSIADANYCH AKCJI PRZEZ DOTYCHCZASOWYCH AKCJONARIUSZY I OBLIGATARIUSZY	38
22. INFORMACJE O ISTOTNYCH TRANSAKCJACH ZAWIERANYCH Z PODMIOTAMI POWIĄZANYMI	38
23. OPIS GŁÓWNYCH CECH STOSOWANYCH W SPÓŁKACH GRUPY KAPITAŁOWEJ SYSTEMÓW KONTROLI WEWNĘTRZNEJ I ZARZĄDZANIA RYZYKIEM W ODNIESIENIU DO PROCESU SPORZĄDZANIA SPRAWOZDAŃ FINANSOWYCH I SKONSOLIDOWANYCH SPRAWOZDAŃ FINANSOWYCH.....	38
24. OŚWIADCZENIA ZARZĄDU ZPUE S.A.	39
Spis tabel.....	40
Spis wykresów.....	40

1. INFORMACJE O SPÓLKACH WCHODZĄCYCH W SKŁAD GRUPY KAPITAŁOWEJ

1.1 Jednostka dominująca – ZPUE S.A.

Przedmiot działalności

ZPUE Spółka Akcyjna z siedzibą we Włoszczowie przy ulicy Jędrzejowskiej 79C jest spółką kapitałową prawa handlowego wpisaną do rejestru przedsiębiorców Krajowego Rejestru Sądowego przez Sąd Rejonowy w Kielcach, X Wydział Gospodarczy Krajowego Rejestru Sądowego pod numerem KRS: 0000052770.

Czas trwania ZPUE S.A. jest nieoznaczony.

Podstawowym przedmiotem działalności emitenta według Polskiej Klasyfikacji Działalności jest produkcja aparatury rozdzielczej i sterowniczej energii elektrycznej (PKD 27.12.Z).

Według klasyfikacji przyjętej przez rynek regulowany Spółka zakwalifikowana jest do spółek z branży przemysłu elektromaszynowego.

Struktura Władz

Władzami Spółki są: Walne Zgromadzenie Akcjonariuszy, Rada Nadzorcza oraz Zarząd.

Rada Nadzorcza

Na dzień 31 grudnia 2013 roku Rada Nadzorcza ZPUE S.A. we Włoszczowie działała w następującym składzie:

- Prezes Rady Nadzorczej – Bogusław Wypychewicz
- Zastępca Prezesa Rady Nadzorczej – Małgorzata Wypychewicz
- Członek Rady Nadzorczej – Krzysztof Jamróż
- Członek Rady Nadzorczej – Tomasz Stępień
- Członek Rady Nadzorczej – Piotr Kukurba

Zarząd

Na dzień 31 grudnia 2013 roku Zarząd ZPUE S.A. we Włoszczowie działał w następującym składzie:

- Prezes Zarządu – Andrzej Grzybek
- Członek Zarządu – Stanisław Toborek
- Członek Zarządu – Mariusz Synowiec

Prokurenci

Na dzień 31 grudnia 2012 roku prokurentami ZPUE S.A. byli:

- Prokurent – Piotr Zawadzki
- Prokurent – Katarzyna Kusa
- Prokurent – Iwona Dobosz
- Prokurent – Henryk Arkit
- Prokurent – Jadwiga Zawisza
- Prokurent – Wojciech Pyka
- Prokurent – Dariusz Górski
- Prokurent – Krzysztof Prus

Biegły rewident

W dniu 25 czerwca 2013 r. Rada Nadzorcza ZPUE S.A., działając na podstawie § 11 ust. 2 pkt. h) Statutu Spółki, Uchwałą Nr 1/06/2013 dokonała wyboru podmiotu uprawnionego do przeglądu jednostkowego i skonsolidowanego sprawozdania finansowego za I półrocze 2013 r. oraz do badania jednostkowego i skonsolidowanego sprawozdania finansowego za rok obrotowy 2013. Podmiotem wybranym do dokonania przeglądu oraz badania sprawozdań finansowych została spółka ECA Seredyński i Wspólnicy Spółka komandytowa z siedzibą w Krakowie, przy ul. Moniuszki 50, 31-523 Kraków, wpisana na listę podmiotów uprawnionych do badania sprawozdań finansowych pod numerem ewidencyjnym 3115, prowadzoną przez Krajową Izbę Biegłych Rewidentów. Wybór podmiotu uprawnionego do badania sprawozdań finansowych został dokonany zgodnie ze Statutem Spółki oraz obowiązującymi przepisami i normami zawodowymi. Spółka korzystała z usług ECA Seredyński i Wspólnicy Spółka komandytowa w latach ubiegłych, w zakresie dokonywania przeglądów oraz badań jednostkowych i skonsolidowanych sprawozdań finansowych, jak również w zakresie doradztwa rachunkowego.

W 2013 roku Umowa z biegłym rewidentem została zawarta przez Spółkę ZPUE S.A. w dniu 12 lipca, na okres umożliwiający realizację czynności związanych z przeglądem oraz badaniem sprawozdań.

Strony Umowy ustaliły, iż z tytułu przeprowadzenia badania jednostkowego sprawozdania finansowego za 2013 rok Spółka ZPUE S.A. zapłaci 22 tys. zł. netto, natomiast z tytułu przeprowadzenia badania skonsolidowanego sprawozdania finansowego za 2013 r. – 12 tys. zł. netto. Wynagrodzenie z tytułu przeprowadzenia przeglądów sprawozdań finansowych za I półrocze 2013 r. wyniosło: 12 tys. zł. – skonsolidowane, 7 tys. zł. – jednostkowe.

Umowa nie przewiduje wynagrodzenia za usługi doradztwa podatkowego lub usługi innego rodzaju.

W 2012 roku, z tytułu przeprowadzenia badania jednostkowego sprawozdania finansowego za 2012 rok Spółka ZPUE S.A. zapłaciła 22 tys. zł. netto, a z tytułu przeprowadzenia badania skonsolidowanego sprawozdania finansowego za 2012 rok – 8 tys. zł. netto. Wynagrodzenie z tytułu przeprowadzenia przeglądów sprawozdań finansowych za I półrocze 2012 r. wyniosło: 12 tys. zł. – skonsolidowane, 7 tys. zł. – jednostkowe.

1.2 Jednostki zależne

1.2.1 ZPUE Silesia sp. z o.o.

Przedmiot działalności

ZPUE Silesia sp. z o.o. z siedzibą w Katowicach jest spółką kapitałową prawa handlowego wpisaną do rejestru przedsiębiorców Krajowego Rejestru Sądowego przez Sąd Rejonowy Katowice – Wschód w Katowicach, Wydział VIII Gospodarczy Krajowego Rejestru Sądowego pod numerem KRS: 0000471043. Rejestracja Spółki w Krajowym Rejestrze Sądowym nastąpiła w dniu 24.07.2013 r.

Podstawowym przedmiotem działalności Spółki jest produkcja aparatury rozdzielczej i sterowniczej energii elektrycznej.

W dniu 29.11.2013 r. ZPUE Silesia sp. z o.o. przejęła część majątku spółek ZPUE Katowice S.A. z siedzibą w Katowicach oraz ZPUE Gliwice sp. z o.o. z siedzibą w Gliwicach w ramach procesu podziału tych spółek przez wydzielenie.

Kapitał zakładowy ZPUE Silesia sp. z o.o. wynosi 46.540.300,00 PLN. Wspólnikiem większościowym spółki jest ZPUE S.A., która posiada 928.187 udziałów ZPUE Silesia sp. z o.o. o łącznej wysokości 46.409.350,00 PLN.

Struktura władz

Władzami Spółki są: Zgromadzenie Wspólników, Rada Nadzorcza oraz Zarząd.

Rada Nadzorcza

Na dzień 31 grudnia 2013 roku Rada Nadzorcza ZPUE Silesia sp. z o.o. działała w następującym składzie:

- Prezes Rady Nadzorczej – Tomasz Stępień
- Zastępca Prezesa Rady Nadzorczej – Krzysztof Jamróż
- Członek Rady Nadzorczej – Andrzej Grzybek
- Członek Rady Nadzorczej – Mariusz Synowiec

Zarząd

Na dzień 31 grudnia 2013 roku Zarząd ZPUE Silesia sp. z o.o. działał w następującym składzie:

- Prezes Zarządu – Jan Wiatowski
- Członek Zarządu – Leszek Wójtowicz

Biegły rewident

W dniu 29 listopada 2013 roku Rada Nadzorcza ZPUE Silesia sp. z o.o. na mocy Uchwały Nr 3/11/RN/2013 dokonała wyboru podmiotu uprawnionego do badania sprawozdania rocznego za rok 2013. Podmiotem wybranym do badania sprawozdania rocznego Spółki za 2013 rok została ECA Sereżyński i Wspólnicy Spółka komandytowa z siedzibą w Krakowie, przy ul. Moniuszki 50, 31-523 Kraków, wpisana na listę podmiotów uprawnionych do badania sprawozdań finansowych pod numerem ewidencyjnym 3115, prowadzoną przez Krajową Izbę Biegłych Rewidentów. Na podstawie umowy z dnia 02.12.2013 roku, Strony ustaliły, że z tytułu przeprowadzenia badania sprawozdania finansowego za 2013 rok, ZPUE Silesia sp. z o.o. zapłaci biegłemu rewidentowi kwotę 6,5 tys. zł. netto.

Podmioty zależne od ZPUE Silesia sp. z o.o.

ZPUE Silesia sp. z o.o. posiada 50% udziałów spółki ZPUE Gliwice sp. z o.o. oraz 100% akcji spółki ZPUE Katowice S.A.

- ZPUE Gliwice sp. z o.o. z siedzibą w Gliwicach jest spółką kapitałową prawa handlowego posiadającą kapitał zakładowy w wysokości 749.300,00 PLN, który dzieli się na 14.986 udziałów o wartości 50,00 PLN każdy. Przedmiotem działalności gliwickiej spółki jest wykonywanie instalacji elektrycznych oraz działalność w zakresie inżynierii i związanego z nią doradztwa technicznego.
- ZPUE Katowice S.A. z siedzibą w Katowicach jest spółką kapitałową prawa handlowego posiadającą kapitał zakładowy w wysokości 112.226,34 PLN, który dzieli się na 1.870.439 akcji o wartości 0,06 PLN każda. Przedmiotem działalności katowickiej spółki jest wykonywanie instalacji elektrycznych oraz działalność w zakresie inżynierii i związanego z nią doradztwa technicznego.

1.2.2 ZPUE Concrete sp. z o.o.

Przedmiot działalności

ZPUE Concrete sp. z o.o. z siedzibą we Włoszczowie jest spółką kapitałową prawa handlowego wpisaną do rejestru przedsiębiorców Krajowego Rejestru Sądowego przez Sąd Rejonowy w Kielcach, X Wydział Gospodarczy Krajowego Rejestru Sądowego pod numerem KRS: 0000488474. Rejestracja Spółki w Krajowym Rejestrze Sądowym nastąpiła w dniu 04.12.2013 r.

Podstawowym przedmiotem działalności spółki ZPUE Concrete sp. z o.o. zgodnie z Polską Klasyfikacją Działalności jest produkcja masy betonowej prefabrykowanej (PKD 23.63.Z).

Kapitał zakładowy ZPUE Concrete sp. z o.o. składa się ze 100 udziałów o łącznej wartości 5.000,00 PLN. Wszystkie udziały w kapitale zakładowym ZPUE Concrete sp. z o.o. posiada ZPUE S.A.

Struktura władz

Władzami Spółki są: Zgromadzenie Wspólników oraz Zarząd.

Zarząd

Na dzień 31 grudnia 2013 roku Zarząd ZPUE Concrete sp. z o.o. działał w następującym składzie:

- Prezes Zarządu – Krzysztof Prus

Podmioty zależne od ZPUE Concrete sp. z o.o.

ZPUE Concrete sp. z o.o. posiada całościowy pakiet udziałów w spółkach: ZPUE Holding sp. z o.o. z siedzibą we Włoszczowie, ZPUE Tools sp. z o.o. z siedzibą we Włoszczowie oraz ZPUE Poles sp. z o.o. z siedzibą we Włoszczowie. Ponadto ZPUE Concrete sp. z o.o. posiada 50% udziałów spółki ZPUE Gliwice sp. z o.o. z siedzibą w Gliwicach.

- ZPUE Holding sp. z o.o. z siedzibą we Włoszczowie prowadzi działalność usługową, w szczególności w zakresie: utrzymania ruchu elektrycznego, maszyn i/lub sieci komputerowej, usług kadrowo-płacowych, usług rachunkowo-księgowych.
Kapitał zakładowy ZPUE Holding sp. z o.o. wynosi 52.450,00 PLN i dzieli się na 1.049 udziałów o wartości nominalnej 50,00 PLN każdy.
- ZPUE Tools sp. z o.o. z siedzibą we Włoszczowie jest spółką kapitałową prawa handlowego, której podstawowym przedmiotem działalności według Polskiej Klasyfikacji Działalności jest sprzedaż hurtowa pozostałych półproduktów (PKD 4676Z).
Kapitał zakładowy ZPUE Tools sp. z o.o. wynosi 5.500,00 PLN i dzieli się na 11 udziałów o wartości 500,00 PLN każdy.
- ZPUE Poles sp. z o.o. z siedzibą we Włoszczowie prowadzi działalność w zakresie produkcji wyrobów budowlanych z betonu.
Kapitał zakładowy ZPUE Poles sp. z o.o. wynosi 14.950,00 PLN i dzieli się na 299 udziałów o wartości 50,00 PLN każdy.
- ZPUE Gliwice sp. z o.o. z siedzibą w Gliwicach jest spółką kapitałową prawa handlowego posiadającą kapitał zakładowy w wysokości 749.300,00 PLN, który dzieli się na 14.986 udziałów o wartości 50,00 PLN każdy. Przedmiotem działalności spółki gliwickiej jest wykonywanie instalacji elektrycznych oraz działalność w zakresie inżynierii i związanego z nią doradztwa technicznego.

1.2.3 Inne podmioty zależne

W sprawozdaniu finansowym Grupy Kapitałowej ZPUE S.A. nie zostały uwzględnione zagraniczne spółki zależne ZPUE S.A.:

- Spółka „Zawod błocznych komplektnych transformatorowych podstacji” OOO (Zakład Kompletnych Transformatorowych Stacji) w Osiedlu Tołmaczewo (obwód Leningradzki, Federacja Rosyjska) zajmuje się produkcją obudów betonowych oraz kompletnych stacji transformatorowych w obudowach betonowych. Spółka jest odpowiednikiem polskiej spółki z ograniczoną odpowiedzialnością a jej kapitał zakładowy wynosi 10.000,00 rubli. ZPUE S.A. posiada udział o wartości 5.100,00 rubli, stanowiący 51% kapitału zakładowego tej spółki oraz uprawniający ZPUE S.A. do wykonywania 51% głosów na zgromadzeniu wspólników tej spółki.
- Spółka „Promysliennyje inwiesticii” OOO (Przemysłowe Inwestycje) w Osiedlu Tołmaczewo (obwód Leningradzki, Federacja Rosyjska) zajmuje się wynajmem nieruchomości, oraz utrzymaniem ruchu w spółce ZBKTP. Spółka jest odpowiednikiem polskiej spółki z ograniczoną odpowiedzialnością a jej kapitał zakładowy wynosi 85.000.000,00 rubli. ZPUE S.A. posiada udział o wartości 43.350.000,00 rubli, stanowiący 51% kapitału zakładowego tej spółki oraz uprawniający ZPUE S.A. do wykonywania 51% głosów na zgromadzeniu wspólników tej spółki.
- Spółka OOO ZPUE Ukraina (ZPUE Ukraina) w Synelnykowe (Republika Ukrainy) zajmuje się działalnością handlową na terenie Ukrainy. Spółka jest odpowiednikiem polskiej spółki z ograniczoną odpowiedzialnością a jej kapitał zakładowy wynosi 8.000 Euro. ZPUE S.A. posiada udział o wartości 6.400 Euro, stanowiący 80% kapitału zakładowego tej spółki oraz uprawniający ZPUE S.A. do wykonywania 80% głosów na zgromadzeniu wspólników tej spółki.
- Spółka ZPUE Trade, s.r.o. (ZPUE Trade) w Napajedla (Republika Czeska) zajmuje się działalnością handlową na terenie Czech. Spółka jest odpowiednikiem polskiej spółki z ograniczoną odpowiedzialnością a jej kapitał zakładowy wynosi 210.000,00 CZK. ZPUE S.A. posiada udział o wartości 154.000,00 CZK, stanowiący 73,33% kapitału zakładowego tej spółki oraz uprawniający ZPUE S.A. do wykonywania 73,33% głosów na zgromadzeniu wspólników tej spółki.
- Spółka ZPUE Balkani, EOOD (ZPUE Bałkany) w Sofii (Republika Bułgarii) zajmuje się działalnością handlową oraz produkcją obudów betonowych na terenie Bułgarii. Spółka jest odpowiednikiem polskiej spółki z ograniczoną odpowiedzialnością a jej kapitał zakładowy wynosi 300 BGN. ZPUE S.A. posiada 300 udziałów o łącznej wartości 300 BGN, stanowiący 100% kapitału zakładowego tej spółki oraz uprawniający ZPUE S.A. do wykonywania 100% głosów na zgromadzeniu wspólników tej spółki.

Skonsolidowane sprawozdanie finansowe Grupy Kapitałowej ZPUE S.A. nie obejmuje danych finansowych spółek zarejestrowanych poza granicami Rzeczypospolitej Polskiej, ze względu na ich niewielką istotność w wartościach skonsolidowanych grupy oraz trudności w pozyskaniu i zaprezentowaniu wiarygodnych danych finansowych. ZPUE S.A. traktuje jednakże posiadane udziały w w/w spółkach, jako inwestycje długoterminowe, nakierowane na rozbudowę dotychczasowej oferty produktowej oraz ma nadzieję, że przyczynią się one do gruntownego rozpoznania rynków zagranicznych, co umożliwi nawiązanie w przyszłości określonych kontaktów handlowych.

Skonsolidowane sprawozdanie finansowe Grupy Kapitałowej ZPUE S.A. nie obejmuje również danych finansowych spółki zależnej ZPUE Nord sp. z o.o. z siedzibą we Włoszczowie, jako że spółka ta została związana po zakończeniu okresu sprawozdawczego. ZPUE Nord sp. z o.o. w dniu 12.03.2014 r. została wpisana do rejestru przedsiębiorców Krajowego Rejestru Sądowego przez Sąd Rejonowy w Kielcach, X Wydział Gospodarczy Krajowego Rejestru Sądowego, pod numerem KRS: 0000501272. Kapitał zakładowy ZPUE Nord sp. z o.o. wynosi 5.000,00 zł. i dzieli się na 100 udziałów o wartości 50 zł. każdy, które w całości objęła spółka ZPUE S.A.

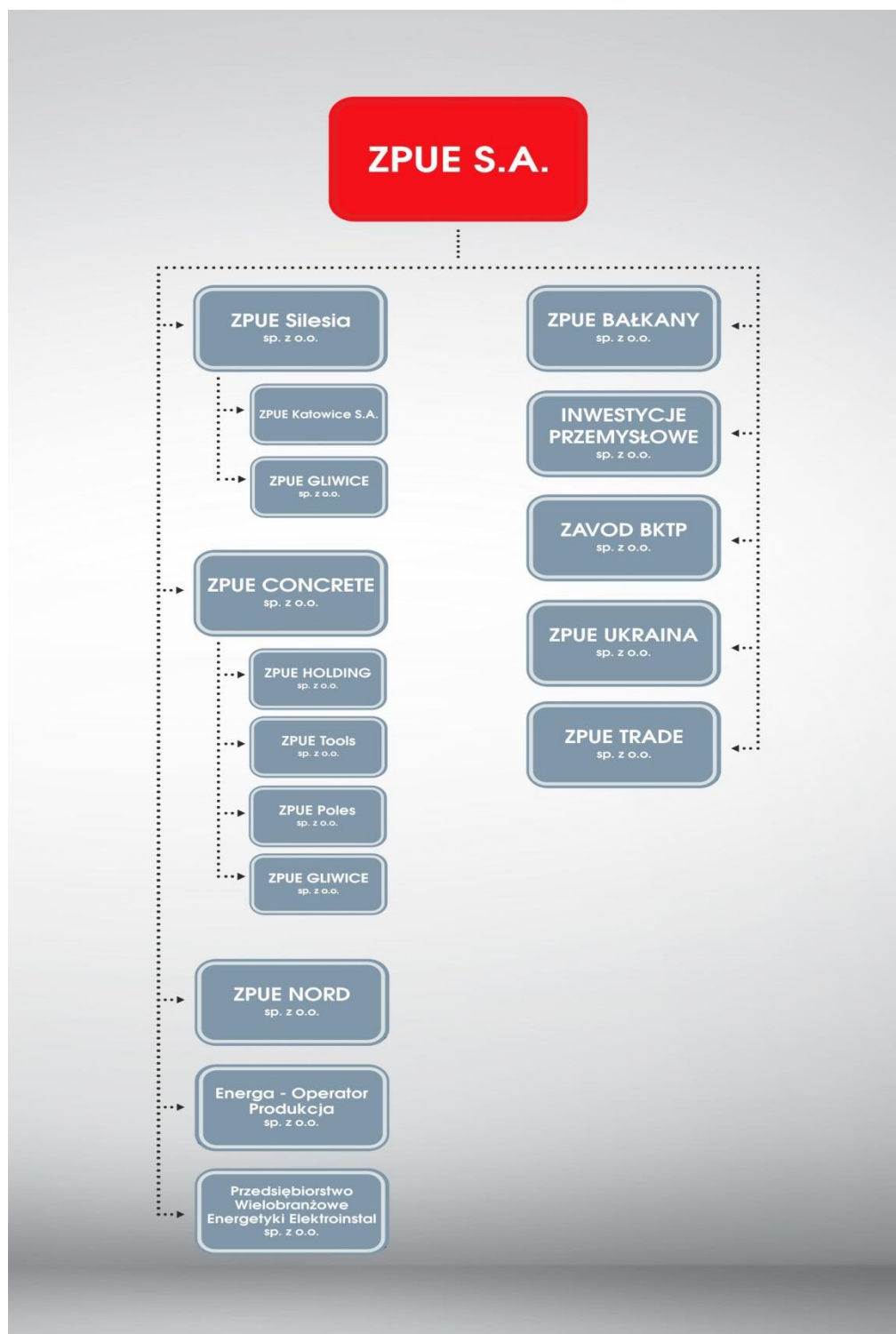
Ponadto skonsolidowane sprawozdanie nie uwzględnia danych finansowych spółek Przedsiębiorstwo Wielobranżowe Energetyki ELEKTROINSTAL sp. z o.o. z siedzibą w Raciążu oraz ENERGA-OPERATOR Produkcja sp. z o.o. z siedzibą w Kaliszu, których wszystkie udziały zostały nabyte w 2014 roku przez ZPUE S.A. od ENERGA-OPERATOR S.A. z siedzibą w Gdańsku.

2. OPIS ORGANIZACJI GRUPY KAPITAŁOWEJ ZPUE S.A.

2.1 Struktura Grupy Kapitałowej ZPUE S.A.

Grupa Kapitałowa ZPUE S.A. powstała w 2010 roku i składa się z jednostki dominującej ZPUE S.A. oraz firm zależnych, nad którymi jednostka dominująca sprawuje kontrolę.

Schemat Grupy Kapitałowej ZPUE S.A. według stanu na dzień 21.03.2014r.



2.2 Przedmiot działalności

Głównym profilem działalności Grupy Kapitałowej jest produkcja urządzeń elektroenergetycznych do rozdziału energii elektrycznej. Grupa Kapitałowa prowadzi także działalność handlową w zakresie materiałów do budowy sieci i urządzeń elektroenergetycznych.

- ZPUE S.A. jako podmiot dominujący w Grupie Kapitałowej pełni funkcję właścicielsko - zarządzającą, wyznaczając kierunki współpracy i rozwoju wszystkich podmiotów Grupy Kapitałowej. ZPUE S.A. będąc wiodącym w kraju producentem urządzeń dla elektroenergetyki, konsekwentnie rozszerza swoją ofertę produktową, zdobywając kolejne segmenty rynku, kompletując dostawy w ramach Grupy oraz koncentrując się na wzmacnianiu konkurencyjności urządzeń i usług oferowanych przez Grupę Kapitałową. ZPUE S.A. produkuje urządzenia do linii kablowych i napowietrznych, takie jak: kontenerowe stacje transformatorowe, rozdzielnice średniego napięcia, rozdzielnice niskiego napięcia, słupowe stacje transformatorowe i aparaturę do linii napowietrznych. Urządzenia te mają zastosowanie we wtórnej dystrybucji zakładów energetycznych i przemysłowych na terenie Polski, Europy i świata. Spółka prowadzi kompleksową realizację instalacji elektroenergetycznych w nowych, modernizowanych oraz remontowanych obiektach energetyki. Realizuje „pod klucz” stacje średniego i niskiego napięcia. Oferuje generalne wykonawstwo (w zakresie energetycznym) dla obiektów użyteczności publicznej. Zapewnia optymalny i profesjonalny serwis systemów zasilania.

Poszczególne podmioty zależne uzupełniają ofertę produktową grupy oraz wspierają działalność na rynkach zagranicznych. Profil działalności poszczególnych spółek zależnych jest następujący:

- ZPUE Silesia sp. z o.o. uzupełnia i poszerza ofertę Grupy Kapitałowej poprzez produkcję złącz kablowych i obudów z tworzyw termoutwardzalnych. Urządzenia te trafiają do masowych odbiorców indywidualnych (na przykład domy jednorodzinne) i small biznesu. Spółka zajmuje się także sprzedażą oraz remontami transformatorów oraz prowadzi pomiary termowizyjne. Spółka jest również producentem nowoczesnych i uznanych przez odbiorców urządzeń elektrycznych, w tym: rozdzielnic średniego i niskiego napięcia, obudów do rozdzielnic i szaf sterowniczych, obudów transformatorów, mostów szynowych niskiego i średniego napięcia, układów SZR oraz baterii kondensatorów do kompensacji mocy biernej;
- ZPUE Concrete sp. z o.o. zajmuje się produkcją masy betonowej prefabrykowanej i wraz ze spółkami od niej zależnymi poszerza ofertę Grupy Kapitałowej;
- Przedsiębiorstwo Wielobranżowe Energetyki ELEKTROINSTAL Sp. z o.o. zajmuje się produkcją konstrukcji metalowych i ich części, konstrukcji do stacji słupowych oraz linii napowietrznych SN i nN, a także zajmuje się produkcją aparatury rozdzielczej i sterowniczej energii elektrycznej;
- ENERGIA-OPERATOR Produkcja Sp. z o.o. zajmuje się produkcją konstrukcji metalowych do stacji słupowych i linii napowietrznych, produkcją aparatury rozdzielczej i sterowniczej energii elektrycznej, produkcją sprzętu instalacyjnego, produkcją rozdzielnic transformatorowych nn i modułów pomiarowo-rozłącznikowych SN oraz produkcją słupowych stacji transformatorowych;
- Spółka „Zawod blocznych komplektnych transformatorowych podstacji” OOO (Zakład Komplektnych Transformatorowych Stacji) w Osiedlu Tołmaczewo (obwód Leningradzki, Federacja Rosyjska) zajmuje się produkcją obudów betonowych oraz komplektnych stacji transformatorowych w obudowach betonowych. Spółka jest odpowiednikiem polskiej spółki z ograniczoną odpowiedzialnością a jej kapitał zakładowy wynosi 10.000,00 rubli. ZPUE S.A. posiada udział o wartości 5.100,00 rubli, stanowiący 51% kapitału zakładowego tej spółki oraz uprawniający ZPUE S.A. do wykonywania 51% głosów na zgromadzeniu wspólników tej spółki;
- Spółka „Promysliennyje inwiesticii” OOO (Przemysłowe Inwestycje) w Osiedlu Tołmaczewo (obwód Leningradzki, Federacja Rosyjska) zajmuje się wynajmem nieruchomości, oraz utrzymaniem ruchu w spółce ZBKTP. Spółka jest odpowiednikiem polskiej spółki z ograniczoną odpowiedzialnością a jej kapitał zakładowy wynosi 85.000.000,00 rubli. ZPUE S.A. posiada udział o wartości 43.350.000,00 rubli, stanowiący 51% kapitału zakładowego tej spółki oraz uprawniający ZPUE S.A. do wykonywania 51% głosów na zgromadzeniu wspólników tej spółki;
- Spółka OOO ZPUE Ukraina (ZPUE Ukraina) w Synelnykowe (Republika Ukrainy) zajmuje się działalnością handlową na terenie Ukrainy. Spółka jest odpowiednikiem polskiej spółki z ograniczoną odpowiedzialnością a jej kapitał zakładowy wynosi 8.000 Euro. ZPUE S.A. posiada udział o wartości 6.400 Euro, stanowiący 80% kapitału zakładowego tej spółki oraz uprawniający ZPUE S.A. do wykonywania 80% głosów na zgromadzeniu wspólników tej spółki;
- Spółka ZPUE Trade, s.r.o. (ZPUE Trade) w Napajedla (Republika Czeska) zajmuje się działalnością handlową na terenie Czech. Spółka jest odpowiednikiem polskiej spółki z ograniczoną odpowiedzialnością a jej kapitał zakładowy wynosi 210.000,00 CZK. ZPUE S.A. posiada udział o wartości 154.000,00 CZK,

stanowiący 73,33% kapitału zakładowego tej spółki oraz uprawniający ZPUE S.A. do wykonywania 73,33% głosów na zgromadzeniu wspólników tej spółki;

- Spółka ZPUE Balkani, EOOD (ZPUE Bałkany) w Sofii (Republika Bułgarii) zajmuje się działalnością handlową oraz produkcją obudów betonowych na terenie Bułgarii. Spółka jest odpowiednikiem polskiej spółki z ograniczoną odpowiedzialnością a jej kapitał zakładowy wynosi 300 BGN. ZPUE S.A. posiada 300 udziałów o łącznej wartości 300 BGN, stanowiący 100% kapitału zakładowego tej spółki oraz uprawniający ZPUE S.A. do wykonywania 100% głosów na zgromadzeniu wspólników tej spółki.

ZPUE Nord sp. z o.o. jest nowo zawiązaną spółką, która na dzień publikacji raportu rocznego znajduje się na etapie organizacyjnym. Jako podstawowy przedmiot działalności Spółki została wskazana produkcja aparatury rozdzielczej i sterowniczej energii elektrycznej, co wpisuje się w główny profil działalności Grupy Kapitałowej.

2.3 Udziały w innych podmiotach

Na dzień 31 grudnia 2013 r. ZPUE S.A. posiadał również 28 udziałów w Przedsiębiorstwie Aparatów i Konstrukcji Energetycznych ZMER Sp. z o.o. w Kaliszu, które uprawniają do oddania 28 głosów na Zgromadzeniu Wspólników, co stanowi 3,92% ogólnej liczby głosów. Wskazana jednostka nie wchodzi jednak w skład Grupy Kapitałowej ZPUE S.A., zatem nie jest objęta konsolidacją.

3. WARTOŚĆ WYNAGRODZEŃ WYPŁACONYCH OSOBOM NADZORUJĄCYM I ZARZĄDZAJACYM EMITENTA

3.1.1 Wynagrodzenia Rady Nadzorczej ZPUE S.A.

Łączna wartość wynagrodzeń i nagród członków Rady Nadzorczej, otrzymanych w 2013 r. z tytułu pełnienia funkcji członków Rady Nadzorczej Spółki wyniosła 467,8 tys. zł., a z uwzględnieniem wynagrodzeń z tytułu umów o pracę członków Rady Nadzorczej będących pracownikami Spółki 847,0 tys. zł.

Tabela 1. Wynagrodzenia członków Rady Nadzorczej według stanu na 31.12.2013 r.

Pełniona funkcja	Imię i nazwisko	Wynagrodzenie	W tym z tytułu pełnienia czynności nadzorczych oddelegowanego Członka Rady Nadzorczej
Prezes Rady Nadzorczej	Bogusław Wypychewicz	194,9 tys. zł.	-
Zastępca Prezesa Rady Nadzorczej	Małgorzata Wypychewicz	149,0 tys. zł.	-
Członek Rady Nadzorczej	Krzysztof Jamróż	241,3 tys. zł.	175,7 tys. zł.
Członek Rady Nadzorczej	Tomasz Stępień	239,7 tys. zł.	175,7 tys. zł.
Członek Rady Nadzorczej	Piotr Kukurba	22,0 tys. zł.	-

Różnica w wynagrodzeniach poszczególnych członków Rady Nadzorczej wynika z faktu, iż część ze wskazanych osób jest zatrudniona w Spółce na stanowiskach, dla których przewidziane są zróżnicowane wynagrodzenia. Różnica wynika również z faktu, iż część członków Rady Nadzorczej nie jest zatrudniona w ZPUE S.A.

3.1.2 Wynagrodzenia osób zarządzających i prokurentów w ZPUE S.A.

Łączna wartość wynagrodzeń i nagród członków Zarządu, otrzymanych w 2013 r. z tytułu pełnienia funkcji członków oraz z tytułu umów o pracę, wyniosła 1 192,3 tys. zł.

W 2013 roku nie zostało wypłacone członkom Zarządu wynagrodzenie w formie opcji na akcje. Przepisy korporacyjne Spółki nie przewidują uprawnienia dla członków Zarządu do otrzymania wynagrodzenia w formie opcji na akcje.

Spółka ani jej podmioty zależne nie przyznały członkom Zarządu świadczeń w naturze. Osoby te mogą korzystać z samochodów służbowych zarówno dla celów służbowych, jak i prywatnych – w Spółce wdrożone zostały przepisy wewnętrzne dotyczące wykorzystania samochodów dla celów prywatnych, których

konsekwencją jest wnoszenie przez osoby korzystające z samochodów służbowych (nie tylko członków Zarządu) stosownych opłat.

Tabela 2. Wynagrodzenia Członków Zarządu według stanu na 31.12.2013 r.

Pełniona funkcja	Imię i nazwisko	Wynagrodzenie
Prezes Zarządu	Andrzej Grzybek	443,4 tys. zł.
Członek Zarządu	Stanisław Toborek	370,2 tys. zł.
Członek Zarządu	Mariusz Synowiec	378,7 tys. zł.

Różnica w wynagrodzeniach poszczególnych członków Zarządu powstała w wyniku wdrożonej przez Spółkę polityki wynagradzania osób zarządzających w oparciu o wskaźnik efektywności, który kształtuje się zależnie od osiągniętych wyników przez Spółkę.

Wartość zobowiązań z tytułu pożyczek udzielonych przez ZPUE S.A. osobom zarządzającym oraz prokurentom według stanu na 31.12.2013 r.:

- Członek Zarządu Mariusz Synowiec – 9 336,42 zł.
- Prokurent Iwona Dobosz – 43 333,33 zł.

Wyżej wskazane pożyczki, udzielone są z Zakładowego Funduszu Świadczeń Socjalnych, oprocentowane są w wysokości 4,5 punktów procentowych w stosunku rocznym, liczonego od kwoty pożyczki. Oprocentowanie płacone jest w terminach płatności rat. Pożyczki są spłacane przez określony czas (4-5 lat), w równych miesięcznych ratach, płatnych do 10 dnia każdego miesiąca. Pożyczki mogą być spłacone w całości przed terminem wymagalności.

Spółka nie zawierała umów z osobami zarządzającymi, które przewidywałyby jakąkolwiek rekompensatę w przypadku ich rezygnacji, zwolnienia z zajmowanego stanowiska bez względu na przyczynę takiej decyzji.

Łączna wartość wynagrodzeń i nagród prokurentów, otrzymanych w 2013 r. z tytułu pełnienia funkcji oraz z tytułu umów o pracę, wyniosła 402,3 tys. zł.

W 2013 roku nie zostało wypłacone członkom zarządu wynagrodzenie w formie opcji na akcje. Przepisy korporacyjne Spółki nie przewidują uprawnienia dla prokurentów do otrzymania wynagrodzenia w formie opcji na akcje.

Prokurenci nie otrzymywali żadnych świadczeń w naturze ani ze Spółki ani z jej podmiotów zależnych. Niektórzy z prokurentów korzystają z samochodów służbowych zarówno dla celów służbowych, jak i prywatnych. W Spółce wdrożone zostały przepisy wewnętrzne dotyczące wykorzystania samochodów dla celów prywatnych, których konsekwencją jest wnoszenie przez osoby korzystające z samochodów służbowych stosownych opłat.

Tabela 3. Wynagrodzenia Prokurentów według stanu na 31.12.2013 r.

Pełniona funkcja	Imię i nazwisko	Wynagrodzenie (brutto)
Prokurent	Piotr Zawadzki	2,4 tys. zł.
Prokurent	Katarzyna Kusa	2,4 tys. zł.
Prokurent	Iwona Dobosz	265,6 tys. zł.
Prokurent	Henryk Arkit	2,0 tys. zł.
Prokurent	Jadwiga Zawisza	2,4 tys. zł.
Prokurent	Wojciech Pyka	2,4 tys. zł.
Prokurent	Dariusz Górski	122,7 tys. zł.
Prokurent	Krzysztof Prus	2,4 tys. zł.

Różnica w wynagrodzeniach poszczególnych Prokurentów powstała w wyniku wdrożonej przez Spółkę polityki wynagradzania osób zarządzających w oparciu o wskaźnik efektywności, który kształtuje się zależnie od osiągniętych wyników przez Spółkę. Różnica w wynagrodzeniach wynika również z faktu, iż część prokurentów nie jest zatrudniona na umowę o pracę przez ZPUE S.A.

3.1.3 Wynagrodzenia osób nadzorujących, zarządzających oraz prokurentów w spółkach zależnych

Niektórzy Członkowie Rady Nadzorczej ZPUE S.A. w okresie sprawozdawczym otrzymywali wynagrodzenia ze spółek zależnych, z tytułu pełnienia w tych spółkach funkcji członków organów nadzorczych.

Ze spółki ZPUE Gliwice Sp. z o.o. z siedzibą w Gliwicach, z tytułu pełnienia funkcji członków Rady Nadzorczej otrzymali wynagrodzenie w następującej wysokości: Pan Tomasz Stępień – 19,2 tys. zł. brutto, Pan Krzysztof Jamróż – 18 tys. zł. brutto. Osoby zasiadające w Radzie Nadzorczej spółki ZPUE Katowice S.A. z siedzibą w Katowicach z tytułu pełnienia funkcji w tej radzie otrzymali wynagrodzenie w następującej wysokości: Pan Tomasz Stępień – 135,8 tys. zł. brutto w tym z tytułu pełnienia czynności nadzorczych oddelegowanego Członka Rady Nadzorczej 117,8 tys. zł. brutto., Pan Krzysztof Jamróż – 137,0 tys. zł. brutto w tym z tytułu pełnienia czynności nadzorczych oddelegowanego Członka Rady Nadzorczej 117,8 tys. zł. brutto.

Z racji pełnienia funkcji członków Rady Nadzorczej spółki ZPUE Poles Sp. z o.o. z siedzibą we Włoszczowie otrzymali wynagrodzenie w następującej wysokości: Pan Bogusław Wypychewicz – 23,4 tys. zł. brutto, Pani Małgorzata Wypychewicz – 19,2 tys. zł. brutto.

Pozostali członkowie Rady Nadzorczej ZPUE S.A. nie otrzymywali w roku 2013 wynagrodzenia ze spółek zależnych z tytułu pełnienia funkcji w ich organach.

W 2013 roku Spółka nie wypłaciła członkom Rady Nadzorczej wynagrodzenia w formie opcji na akcje. Przepisy korporacyjne Spółki nie przewidują uprawnienia dla członków Rady Nadzorczej do otrzymania wynagrodzenia w formie opcji na akcje.

Spółka ani jej podmioty zależne nie przyznały powyższym osobom świadczeń w naturze. Członkowie Rady Nadzorczej korzystali z samochodów służbowych wyłącznie dla celów służbowych – nie zostały z nimi zawarte żadne porozumienia dotyczące wykorzystania samochodów dla celów prywatnych.

W roku 2013, z racji pełnienia funkcji w organach spółek zależnych, Członkowie Zarządu ZPUE S.A. otrzymywali określone wynagrodzenie.

I tak, z tytułu pełnienia funkcji w radzie nadzorczej spółki ZPUE Gliwice sp. z o.o. w Gliwicach otrzymali wynagrodzenie: Pan Andrzej Grzybek – 23,4 tys. zł. brutto, Pan Stanisław Toborek – 18,0 tys. zł. brutto.

Tytułem pełnienia funkcji w radzie nadzorczej spółki ZPUE Katowice S.A. z siedzibą w Katowicach otrzymali wynagrodzenie: Pan Andrzej Grzybek – 23,4 tys. zł. brutto, Pan Mariusz Synowiec – 18,0 tys. zł. brutto.

Pan Mariusz Synowiec pełnił w okresie od dnia 11 lipca 2013 roku funkcję Prezesa Zarządu w spółce ZPUE Tools sp. z o.o. otrzymał z tego tytułu wynagrodzenie w wysokości 12,0 tys. zł. brutto.

Pan Stanisław Toborek z tytułu pełnił od dnia 11 lipca 2013 roku funkcji Prezesa Zarządu spółki ZPUE Poles sp. z o.o. z siedzibą we Włoszczowie z tytułu pełnienia funkcji Prezesa Zarządu otrzymał wynagrodzenie w wysokości 12,0 tys. zł. brutto.

W okresie od 12 listopada do 13 grudnia otrzymywali wynagrodzenie ze spółki ZPUE Pro sp. z o.o. z siedzibą we Włoszczowie z tytułu pełnienia funkcji w Zarządzie: Pan Mariusz Synowiec - 1,1 tys. zł. brutto, Pan Stanisław Toborek - 1,1 tys. zł. brutto.

W 2013 roku nie zostało wypłacone członkom Zarządu wynagrodzenie w formie opcji na akcje. Przepisy korporacyjne Spółki nie przewidują uprawnienia dla członków Zarządu do otrzymania wynagrodzenia w formie opcji na akcje.

Spółka ani jej podmioty zależne nie przyznały członkom Zarządu świadczeń w naturze. Osoby te mogą korzystać z samochodów służbowych zarówno dla celów służbowych, jak i prywatnych – w Spółce wdrożone zostały przepisy wewnętrzne dotyczące wykorzystania samochodów dla celów prywatnych, których konsekwencją jest wnoszenie przez osoby korzystające z samochodów służbowych (nie tylko członków Zarządu) stosownych opłat.

Niektórzy prokurenci otrzymali w roku 2013 wynagrodzenia ze spółek zależnych z tytułu pełnienia funkcji we władzach tych spółek.

Z racji pełnienia funkcji członka rady nadzorczej w spółce ZPUE Gliwice sp. z o.o. w Gliwicach, Pani Iwona Dobosz otrzymała wynagrodzenie w wysokości 46,2 tys. zł. brutto, w tym z tytułu pełnienia czynności nadzorczych oddelegowanego członka rady nadzorczej 28,2 tys. zł. brutto.

Tytułem pełnienia funkcji członków rady nadzorczej spółki ZPUE Katowice S.A. z siedzibą w Katowicach następujący prokurenci Spółki otrzymywali wynagrodzenie: Pani Iwona Dobosz – 135,8 tys. zł. brutto, w tym z tytułu pełnienia czynności nadzorczych oddelegowanego Członka Rady Nadzorczej 117,8 tys. zł. brutto.

Tytułem udzielonej prokury przez zarząd spółki ZPUE Tools sp. z o.o. z siedzibą we Włoszczowie Pan Wojciech Pyka otrzymał wynagrodzenie w wysokości 2,4 tys. zł. brutto.

W związku z posiadaniem prokury w spółce ZPUE Poles sp. z o.o. z siedzibą we Włoszczowie Pan Wojciech Pyka otrzymał wynagrodzenie w wysokości 2,4 tys. zł. brutto.

W związku z posiadaniem prokury w spółce ZPUE Pro sp. z o.o. z siedzibą we Włoszczowie Pan Wojciech Pyka otrzymał wynagrodzenie w wysokości 400,00 zł. brutto.

W związku z posiadaniem prokury w spółce ZPUE Holding sp. z o.o. z siedzibą we Włoszczowie Pan Henryk Arkit otrzymał wynagrodzenie w wysokości 2,0 tys. zł. brutto.

W spółce ZPUE Holding sp. z o.o. z siedzibą we Włoszczowie, z tytułu umowy o pracę wynagrodzenie otrzymywali pełniący funkcję we władzach tej spółki: Pan Piotr Zawadzki – 172,7 tys. zł. brutto, Pan Krzysztof Prus – 155,5 tys. zł. brutto, Pan Wojciech Pyka – 131,3 tys. zł. brutto.

Pozostali prokurenci nie otrzymali w roku 2013 wynagrodzenia ze spółek zależnych z tytułu pełnienia funkcji w ich władzach.

W 2013 roku nie zostało wypłacone prokurentom wynagrodzenie w formie opcji na akcje. Przepisy korporacyjne Spółki nie przewidują uprawnienia dla prokurentów do otrzymania wynagrodzenia w formie opcji na akcje.

Prokurenci nie otrzymywali żadnych świadczeń w naturze ani ze Spółki ani z jej podmiotów zależnych. Niektórzy z prokurentów korzystają z samochodów służbowych zarówno dla celów służbowych, jak i prywatnych – w Spółce wdrożone zostały przepisy wewnętrzne dotyczące wykorzystania samochodów dla celów prywatnych, których konsekwencją jest wnoszenie przez osoby korzystające z samochodów służbowych stosownych opłat.

4. INWESTYCJE

Poniesione nakłady inwestycyjne w 2013 roku wyniosły 27 427 tys. zł. Inwestycje ukierunkowane były głównie na zwiększenie mocy produkcyjnych. Inwestycje w środki trwałe wyniosły 23 022 tys. zł, na wartości niematerialne i prawne 993 tys. zł, natomiast na prace badawczo-rozwojowe spółka przeznaczyła 3 412 tys. zł.

Inwestycje w 2013 roku związane były z:

- zakupem, budową i modernizacją budynków i budowli – 10 128 tys. zł.
- zakupem maszyn i urządzeń – 9 412 tys. zł.
- wydatkami na środki transportu – 2 866 tys. zł.
- pozostałe wydatki na środki trwałe – 616 tys. zł.
- wartościami niematerialnymi i prawnymi – 993 tys. zł.
- pracami badawczo-rozwojowymi – 3 412 tys. zł.

Najważniejszymi zadaniami inwestycyjnymi realizowanymi w 2013 roku były:

- budowa nowej betoniarni wraz z halą produkcyjną i linią technologiczną do wytwarzania standardowych obudów betonowych – 9 674 tys. zł.,
- inwestycje związane z odtworzeniem parku maszynowego – 6 324 tys. zł.,
- rozbudowa hali suwnic – 1 302 tys. zł.,
- zakup środków transportu specjalistycznego ciężkiego – 884 tys. zł.
- pozostałe – 4 838 tys. zł.

Wartość inwestycji zaplanowaną na 2014 rok to 46,5 mln zł. Do najważniejszych zadań inwestycyjnych zaplanowanych na rok 2014 należą:

- zakup spółek EOP – 20,5 mln zł,
- inwestycje związane z modernizacją i rozbudową hal produkcyjnych – ok. 7,5 mln zł,
- inwestycja związana z rozbudową mocy produkcyjnych w asortymencie żerdzi wirowanych – ok. 3,5 mln zł,
- inwestycje związane z odtworzeniem i rozbudową parku maszynowego – ok. 6,5 mln zł,
- pracami badawczo-rozwojowymi – ok. 4 mln zł,
- pozostałe inwestycje – ok. 4,5 mln zł.

Źródłem finansowania wymienionych inwestycji będą środki własne Grupy.

5. PROGNOZA WYNIKÓW FINANSOWYCH

Zarząd ZPUE S.A. nie podaje do publicznej wiadomości prognoz finansowych dla ZPUE S.A. oraz dla Grupy Kapitałowej ZPUE S.A. Przyjęto zasadę przedstawiania inwestorom wyłącznie rzeczywistych wyników osiągniętych przez Spółki.

6. AKCJE I UDZIAŁY W ZPUE S.A. ORAZ W JEDNOSTKACH POWIĄZANYCH BĘDĄCE W POSIADANIU OSÓB NADZORUJĄCYCH

Zestawienie zmian w stanie posiadania akcji oraz uprawnień do ich nabycia (opcji) przez osoby nadzorujące według stanu na dzień 21.03.2014 r. oraz zmian w strukturze własności akcji w okresie od przekazania ostatniego raportu okresowego, tj. od dnia 14.11.2013 r. przedstawia tabela poniżej.

Tabela 4. Akcje będące w posiadaniu osób nadzorujących.

Akcjonariusz	Liczba i rodzaj akcji (stan na 21.03.2014 r.)	Liczba i rodzaj akcji (stan na 14.11.2013 r.)
KORONEA S.à r.l. (Bogusław Wypychewicz jest podmiotem dominującym wobec KORONEA S.à r.l.)	140 001 akcji zwykłych na okaziciela	140 001 akcji zwykłych na okaziciela
KORONEA INVESTMENT S.à r.l. (Bogusław Wypychewicz jest podmiotem dominującym wobec KORONEA INVESTMENT S.à r.l.)	100 000 akcji imiennych uprzywilejowanych serii A 460 351 akcji zwykłych na okaziciela	100 000 akcji imiennych uprzywilejowanych serii A 460 351 akcji zwykłych na okaziciela
Tomasz Stępień	2500 akcji zwykłych na okaziciela	2800 akcji zwykłych na okaziciela
Krzysztof Jamróż	Nie posiada akcji spółki	Nie posiada akcji spółki
Piotr Kukurba	Nie posiada akcji spółki	Nie posiada akcji spółki

7. AKCJE SPÓŁKI BĘDĄCE W POSIADANIU OSÓB ZARZĄDZAJĄCYCH

Zmiany w stanie posiadania akcji, udziałów, przydzielonych akcji oraz uprawnień do ich nabycia (opcji) przez osoby zarządzające oraz prokurentów według stanu na dzień 21.03.2014 r. oraz zmian w strukturze własności akcji w okresie od przekazania ostatniego raportu okresowego, tj. od dnia 14.11.2013 r. przedstawia tabela poniżej.

Tabela 5. Akcje, będące w posiadaniu osób zarządzających oraz prokurentów.

Akcjonariusz	Liczba i rodzaj akcji (stan na 21.03.2014 r.)	Liczba i rodzaj akcji (stan na 14.11.2013 r.)
Andrzej Grzybek	1 000 akcji zwykłych na okaziciela	1 000 akcji zwykłych na okaziciela
Stanisław Toborek	343 akcji zwykłych na okaziciela	343 akcji zwykłych na okaziciela
Mariusz Synowiec	-	-
Piotr Zawadzki	3 000 akcji zwykłych na okaziciela	3 000 akcji zwykłych na okaziciela
Henryk Arkit	176 akcji zwykłych na okaziciela	176 akcji zwykłych na okaziciela
Dariusz Górski	299 akcji zwykłych na okaziciela	299 akcji zwykłych na okaziciela
Kusa Katarzyna	-	-
Dobosz Iwona	-	-
Zawisza Jadwiga	-	-
Pyka Wojciech	-	-
Prus Krzysztof	-	-

Członkowie Zarządu oraz Rady Nadzorczej ZPUE S.A. nie posiadają bezpośrednio udziałów w spółkach zależnych.

8. EMISJE PAPIERÓW WARTOŚCIOWYCH

W dniu 13 grudnia 2013 r. Sąd Rejonowy w Kielcach, X Wydział Gospodarczy Krajowego Rejestru Sądowego, wydał postanowienie w przedmiocie rejestracji zmiany wysokości kapitału zakładowego ZPUE S.A., który został podwyższony z kwoty 12.362.000 zł (słownie: dwanaście milionów trzysta sześćdziesiąt dwa tysiące złotych) do kwoty 12.362.008,83 zł (słownie: dwanaście milionów trzysta sześćdziesiąt dwa tysiące osiem złotych 83/100), tj. o kwotę 8,83 zł. (słownie: osiem złotych 83/100), w związku z emisją 1 akcji zwykłej imiennej serii G. Podwyższenie kapitału zakładowego zostało dokonane na mocy Uchwały Nr 5/11/2013 Nadzwyczajnego Walnego Zgromadzenia Akcjonariuszy ZPUE S.A. z dnia 25 listopada 2013 r. w sprawie podziału spółki zależnej ZPUE Holding sp. z o.o. (Raporty bieżące: nr 36/2013, nr 40/2013).

9. DYWIDENDA

Uchwałą Nr 2/03/2012 z dnia 19 marca 2012 roku Zarząd ZPUE S.A. przyjął nową politykę w zakresie dywidendy. W myśl przyjętej polityki Emitent powinien wypłacać rokrocznie akcjonariuszom dywidendę z zysku za dany rok obrotowy. W tym celu Zarząd będzie starał się tak prowadzić działalność Spółki, aby była możliwa coroczna wypłata dywidendy w wysokości od 25% do 50% osiągniętego rocznego zysku netto na poziomie skonsolidowanym.

Ponadto Zarząd będzie rekomendował Walnemu Zgromadzeniu Spółki uchwalenie wypłaty dywidendy po każdym zakończonym roku obrotowym w wysokości określonej powyżej.

Uchwałą Nr 1/03/2013 z dnia 25 marca 2013 roku, Zarząd ZPUE S.A. postanowił rekomendować Walnemu Zgromadzeniu Akcjonariuszy przeznaczenie 50% osiągniętego rocznego zysku netto za rok 2012 na poziomie skonsolidowanym, tj. kwoty 14.688.000,00 zł. (słownie: czternaście milionów sześćset osiemdziesiąt osiem tysięcy złotych) na wypłatę dywidendy akcjonariuszom ZPUE S.A., co oznaczało wypłatę 10,44 zł (słownie: dziesięć złotych czterdzieści cztery grosze) na każdą akcję zwykłą oraz wypłatę 11,16 zł (słownie: jedenaście złotych szesnaście groszy) na każdą akcję uprzywilejowaną.


Zwyczajne Walne Zgromadzenie Akcjonariuszy ZPUE S.A. w dniu 16 maja 2013 roku podjęło Uchwałą Nr 7/05/2013 w przedmiocie przeznaczenia części zysku netto wypracowanego przez ZPUE S.A. w roku 2012 w kwocie 14.688.000,00 zł. (słownie: czternaście milionów sześćset osiemdziesiąt osiem tysięcy złotych) na wypłatę dywidendy akcjonariuszom ZPUE S.A. Wysokość dywidendy na każdą akcję zwykłą wyniosła 10,44 zł. (słownie: dziesięć złotych czterdzieści cztery grosze) oraz na każdą akcję uprzywilejowaną 11,16 zł. (słownie: jedenaście złotych szesnaście groszy).

Dywidenda została wypłacona w całości w dniu 3 lipca 2013 roku. Prawo do dywidendy uzyskali akcjonariusze posiadający akcje ZPUE S.A. w dniu 3 czerwca 2013 roku (dzień dywidendy). Do wypłaty dywidendy uprawnionych było 100.000 akcji imiennych serii A i 1.300.000 akcji zwykłych na okaziciela serii A, B, C, D, E i F.

10. NAGRODY, WYRÓŻNIENIA

2013.02.13	Miesięcznik Forbes 2013	II miejsce w rankingu Diamenty Forbesa 2013 w kategorii firm o poziomie przychodów powyżej 250 mln PLN w województwie świętokrzyskim.
2013.02.13	e-Diamenty Forbes & Biznes.PL	I miejsce w rankingu e-Diamenty Forbesa & Biznes.pl 2013 za najlepszą firmową stronę internetową w województwie świętokrzyskim



2013.03.06	Parkiet	Byki i Niedźwiedzie 2012 ZPUE nominowana w kategorii Spółka Roku 2012 z sWIG80	
2013.09.17	Międzynarodowe Energetyczne targi Bielskie „Energetab 2013”	„Złoty Lew” im. Kazimierza Szpotańskiego za produkt: System automatyzacji nadzoru nad siecią SN – „smart grid” z wykorzystaniem urządzeń ZPUE S.A.	
2013.11	Okręgowy Inspektorat Pracy w Kielcach	II miejsce w konkursie Pracodawca - Organizator Pracy Bezpiecznej organizowanym na szczeblu Okręgowego Inspektoratu Pracy w Kielcach w 2013 roku dla pracowników zatrudniających powyżej 250 pracowników.	

11. ZATRUDNIENIE

Na dzień 31.12.2013 roku w Grupie Kapitałowej ZPUE S.A. zatrudnionych było 1.951 osób.

- Pracownicy zatrudnieni na stanowiskach robotniczych – 1.385 osób,
- Pracownicy zatrudnieni na stanowiskach nierobotniczych – 566 osoby.

Przeciętne zatrudnienie w 2013 roku wynosiło 1.873,35 etatu.

Wykres 1. Struktura zatrudnienia według stanowisk - według stanu na dzień 31.12.2013 r.

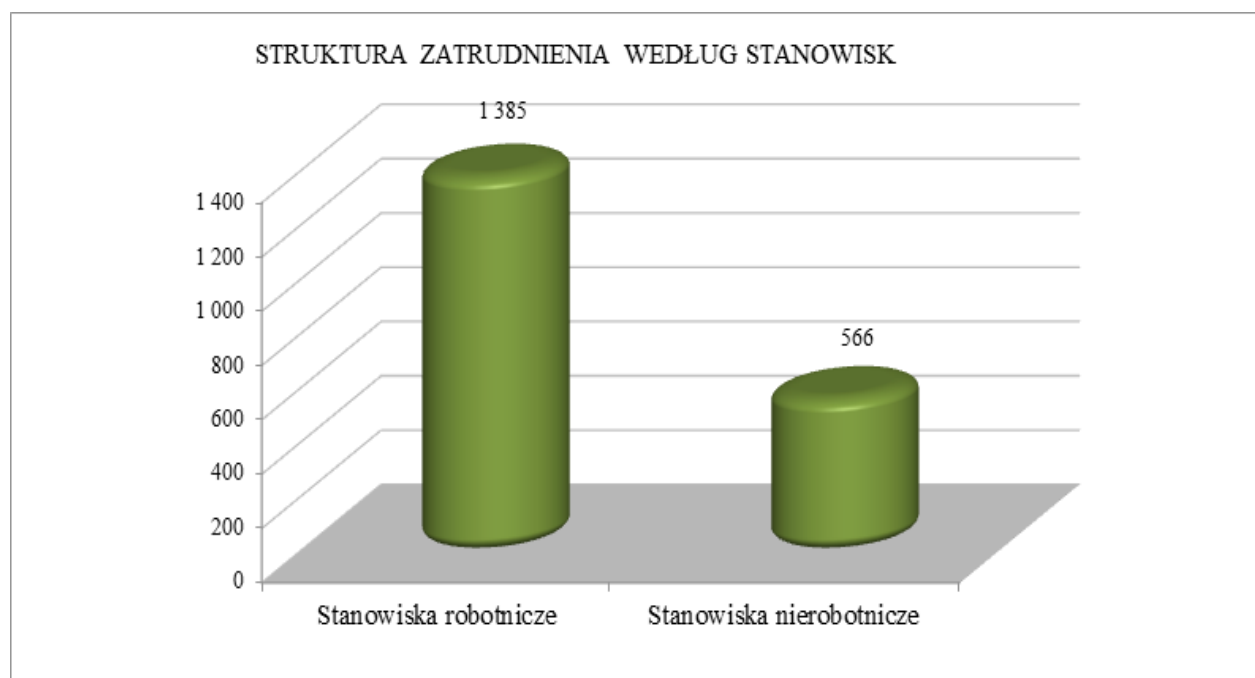


Tabela 6. Struktura zatrudnienia według stanowisk robotniczych i nierobotniczych – w 2013 roku.

Zatrudnienie na stanowiskach robotniczych:	
➤ brygadzysta	50 osób
➤ betoniarz-zbrojarz	132 osoby
➤ elektryk	249 osób
➤ elektroautomatyk	38 osób
➤ elektromechanik	15 osób
➤ kierowca	4 osoby
➤ lakiernik	19 osób
➤ ładowacz	19 osób
➤ mechanik	13 osób
➤ monter aparatury	167 osoby
➤ pozostali monterzy	95 osób
➤ operator maszyn i urządzeń	185 osób
➤ operator wózka widłowego	6 osób
➤ pracownik gospodarczy	57 osób
➤ technolog robót wykończeniowych	50 osób
➤ tokarz-frezer	4 osoby
➤ spawacz	12 osób
➤ ślusarz	114 osób
➤ ślusarz-spawacz	77 osób
➤ z-ca brygadzysty	26 osób
➤ wydawca narzędzi	1 osoba
➤ kontroler jakości	6 osób
➤ monter wyrobów z tworzyw sztucznych	38 osób
➤ stolarz	1 osoba
➤ magazynier	7 osób
Razem:	1.385 osób

Zatrudnienie na stanowiskach nierobotniczych:	
➤ zarząd	8 osób
➤ prokurenci	2 osoby
➤ doradca zarządu	4 osoby
➤ dyrektorzy	9 osób
➤ dyrektorzy regionalni	9 osób
➤ dyrektorzy techniczno-handlowi	11 osób
➤ kierownicy	66 osób
➤ z-ca kierownika	4 osoby
➤ mistrzowie	17 osób
➤ specjaliści	307 osób
➤ referenci	50 osób
➤ doradca techniczno-handlowy	39 osób
➤ projektant	27 osób
➤ technolog	4 osoby
➤ programista	9 osób
Razem:	566 osób

Wykres 2. Struktura zatrudnienia według wieku.

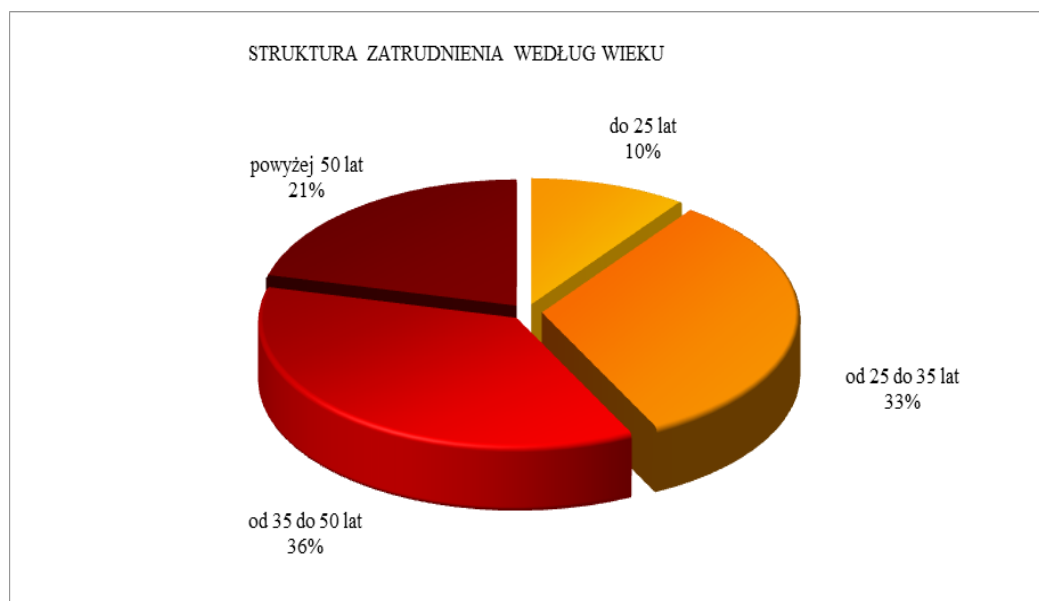


Tabela 7. Struktura zatrudnienia według wieku na dzień 31.12.2013 r.

Wiek pracowników	Liczba pracowników	Struktura %
do 25 lat	180	10%
od 25 do 35 lat	644	33%
od 35 do 50 lat	712	36%
powyżej 50 lat	415	21%
Ogółem	1 951	100%

Wykres 3. Struktura zatrudnienia według wykształcenia.



Tabela 8. Struktura zatrudnienia wg wykształcenia na dzień 31.12.2013 r.

Lp.	Wykształcenie	Liczba pracowników	Struktura %
1.	Wyższe	523	27%
2.	Średnie	763	39%
3.	Zasadnicze zawodowe	559	29%
4.	Podstawowe	106	5%
Ogółem		1 951	100%

12. RYNKI ZBYTU, ŹRÓDŁA ZAOPATRZENIA, UZALEŻNIENIE OD ODBIORCÓW I DOSTAWCÓW

W 2013 roku nastąpiły zmiany w poszczególnych grupach odbiorców w porównaniu z poprzednim rokiem. Zmniejszeniu uległ udział sprzedaży wykonawców robót elektroenergetycznych z 38,5 % do poziomu 31,6 %, udział sprzedaży przemysłu z 4,6% do 1,0%. Wzrósł natomiast udział sprzedaży inwestorów z 21,0% do 26,7 %, udział sprzedaży hurtowni z 25,2% do 29,1%, udział sprzedaży zakładów energetycznych z 10,8% do 11,6 %.

Wykres 4. Struktura sprzedaży według grup odbiorców.

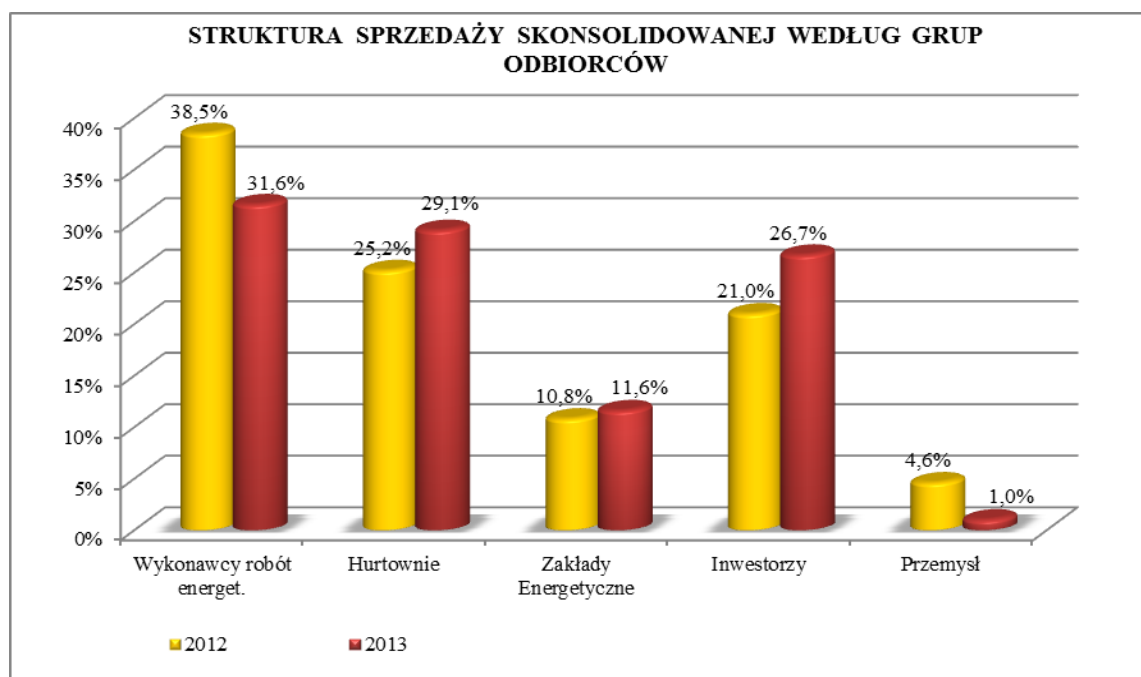


Tabela 9. Struktura sprzedaży Grupy Kapitałowej ZPUE S.A. w 2013 i 2012 roku wg grup odbiorców.

Wyszczególnienie	Udział w sprzedaży za 2012 r.	Udział w sprzedaży za 2013 r.
Wykonawcy robót energetycznych	38,5%	31,6%
Hurtownie	25,2%	29,1%
Zakłady energetyczne	10,8%	11,6%
Inwestorzy	21,0%	26,7%
Przemysł	4,6%	1,0%
RAZEM	100,0%	100,0%

W strukturze sprzedaży Grupy Kapitałowej ZPUE S.A. w 2013 r. według rynków zbytu, dominowała sprzedaż krajowa – razem wyniosła ona 403 943 tys. zł, co stanowiło około 84,2% ogółu sprzedaży. Wartość eksportu bezpośredniego osiągnęła odpowiednio: 75 774 tys. zł i stanowiła 15,8% ogółu sprzedaży. Eksport dotyczył przede wszystkim sprzedaży stacji kontenerowych na rynek: rosyjski, białoruski, słowacki, łotewski, holenderski, czeski, ukraiński, mołdawski, rumuński, węgierski, serbski oraz niemiecki.

Prowadzona polityka zaopatrzeniowa oparta jest na współpracy z dostawcami wiarygodnymi, o stabilnej pozycji. Z dostawcami strategicznymi spółki z Grupy Kapitałowej ZPUE S.A. zawarły umowy o współpracy regulujące wszelkie prawa i obowiązki obu stron.

W 2013 roku kontynuowano działania zmierzające do obniżenia kosztów zakupu oraz utrzymania właściwego poziomu zaopatrzenia materiałowego. Zakupy materiałów dokonywane są w przeważającej części na rynku krajowym, ale również na rynkach krajów Unii Europejskiej.

Spółki z Grupy Kapitałowej ZPUE S.A. nie są uzależnione, w znaczącym stopniu, od żadnego z dostawców. Udział żadnego odbiorcy ani żadnego dostawcy nie przekroczył 10% przychodów ze sprzedaży w Grupie.

13. SPRZEDAŻ

Wszystkie podmioty tworzące Grupę Kapitałową ZPUE S.A. są producentami urządzeń elektroenergetycznych do przesyłu energii. Asortyment produkowanych wyrobów obejmuje:

- kontenerowe stacje transformatorowe,
- rozdzielnice średniego napięcia,
- rozdzielnice niskiego napięcia,
- słupowe stacje transformatorowe,
- rozłączniki i odłączniki średniego napięcia,
- konstrukcje energetyczne,
- obudowy i złącza kablowo-pomiarowe.

Kluczową pozycją sprzedaży Grupy Kapitałowej ZPUE S.A. są kontenerowe stacje transformatorowe. Służą one do przesyłu energii średnich i niskich napięć. Obudowy tych stacji wykonane są z betonu lub aluminium.

Istotnym asortymentem są również rozdzielnice średniego i niskiego napięcia, będące elementem wyposażenia stacji transformatorowych. Rozdzielnice służą do przesyłu energii, stanowią zabezpieczenie urządzeń elektrycznych przed skutkami zwarć i przepięć.

Sprzedaż Grupy Kapitałowej ZPUE S.A. w 2013 r. osiągnęła wartość 479 717 tys. zł. Na sprzedaż tą składały się następujące grupy asortymentowe: sprzedaż produktów i usług 415 427 tys. zł. (86,6% sprzedaży Spółki) oraz sprzedaż towarów i materiałów 64 290 tys. zł. (13,4%).

Wykres 5. Struktura asortymentowa ogółu sprzedaży w 2013 roku.



Wartość sprzedaży ogółem wzrosła w 2013 r. w stosunku do roku poprzedniego o 5,6%. Struktura sprzedaży również uległa zmianom. Sprzedaż produktów i usług w 2013 r. wzrosła o 3,9% w porównaniu z rokiem 2012. Sprzedaż towarów i materiałów wzrosła również o 18,5% w stosunku do 2012 roku. W strukturze całej

sprzedaży za 2013 r. procentowy udział sprzedaży produktów i usług wyniósł 86,6%, a udział sprzedaży towarów i materiałów wyniósł 13,4%.

Tabela 10. Struktura sprzedaży Grupy Kapitałowej ZPUE S.A. w 2013 r. i 2012 r.

Lp.	Wyszczególnienie	2012 r.		2013 r.	
		Wartość (w tys. zł)	Udział w sprzedaży	Wartość (w tys. zł)	Udział w sprzedaży
I.	Sprzedaż produktów i usług	400 023	88,1%	415 427	86,6%
1.	Kontenerowe stacje transformatorowe	151 138	33,3%	151 482	31,6%
2.	Rozdzielnice średniego napięcia	66 763	14,7%	77 043	16,1%
3.	Rozdzielnice niskiego napięcia	55 904	12,3%	51 580	10,8%
4.	Złącza kablowe nN	15 037	3,3%	18 623	5,4%
5.	Rozdzielnice stacyjne	7 037	1,5%	6 111	1,3%
6.	Słupowe stacje transformatorowe	5 659	1,2%	4 637	1,0%
7.	Stanowiska słupowe	20 115	4,4%	24 551	3,7%
8.	Konstrukcje energetyczne	4 183	0,9%	5 527	1,2%
9.	Rozłączniki i odłączniki	11 525	2,5%	8 245	1,7%
10.	Obudowy ZK nN	5 393	1,2%	5 115	1,1%
11.	Żerdzie	10 237	2,3%	14 521	3,0%
12.	Pozostałe produkty i usługi	47 032	10,4%	47 992	10,0%
II.	Sprzedaż towarów i materiałów	54 239	11,9%	64 290	13,4%
1.	Żerdzie	1 949	0,4%	0	0,0%
2.	Transformatory	28 302	6,2%	26 975	5,6%
3.	Izolatory	1 248	0,3%	1 362	0,3%
4.	Wkładki bezpiecznikowe	342	0,1%	336	0,1%
5.	Inne	22 398	4,9%	35 617	11,3%
	SPRZEDAŻ OGÓLEM	454 262	100,0%	479 717	100,0%

Grupa dla celów sprawozdawczych prezentuje strukturę przychodów również wg. segmentów operacyjnych, w ramach których zostało zdefiniowanych pięć segmentów. Sposób przeprowadzenia segmentacji oraz prezentacja segmentów operacyjnych została zamieszczona w nocie do sprawozdania skonsolidowanego.

14. ZNACZĄCE UMOWY DLA DZIAŁALNOŚCI EMITENTA

14.1 Umowy sprzedaży i zakupów produktów i usług oraz umowy współpracy

Współpraca z kontrahentami jest realizowana na podstawie jednorazowych zamówień bądź na podstawie wieloletnich umów współpracy.

ZPUE S.A. informuje w publikowanych raportach bieżących o zawieraniu umów znaczących w rozumieniu Rozporządzenia Ministra Finansów z dnia 19 lutego 2009 r. w sprawie informacji bieżących i okresowych przekazywanych przez emitentów papierów wartościowych oraz warunków uznawania za równoważne informacji wymaganych przepisami prawa państwa niebędącego państwem członkowskim – raporty są zamieszczane na stronie internetowej ZPUE S.A.: <http://www.zpue.pl/raporty-biezace.html>.

W roku 2013 ZPUE S.A. nie zawarła umów w zakresie sprzedaży produktów i usług oraz umów współpracy o wartości powyżej 10 % kapitałów własnych emitenta.

14.2 Umowy dotyczące pozyskania finansowania z funduszy europejskich

- W dalszym ciągu obowiązuje podpisana w dniu 8 lipca 2011 roku, pomiędzy ZPUE S.A. a Staropolską Izbę Przemysłowo-Handlową z siedzibą w Kielcach, umowa o dofinansowanie projektu „Typosereg kompaktowych rozdzielnic SN w izolacji suchego powietrza” (dalej: Projekt) w ramach Programu Operacyjnego Innowacyjna Gospodarka, 2007-2013 Działanie 1.4-4.1, podpisana. Wartość realizowanej inwestycji w ramach powyższego Projektu oszacowano na kwotę 4 773 400,00 złotych, w tym kwota wydatków kwalifikujących się do objęcia wsparciem związanych z Projektem wynosi 4 466 500,00 złotych. PARP zobowiązał się udzielić dofinansowania na realizację Projektu do maksymalnej wysokości 2 609 265,00 złotych, zatem wartość otrzymanego dofinansowania wynosi 58,42% w stosunku do kwalifikowanej wartości. Celem projektu jest opracowanie projektu rozdzielnic kompaktowej SN o wymaganej wytrzymałości dielektrycznej po zastosowaniu suchego powietrza w oparciu o badania

polegające na obniżeniu emisji wylądowań z torów prądowych rozdzielnic, z aparatury, przy zachowaniu dotychczasowych gabarytów rozdzielnic izolowanych gazem SF₆. Planowane zakończenie realizacji projektu przewidywane jest na 3 kwartał 2014 roku. Jako zabezpieczenie należytego wykonania zobowiązań wynikających z umowy Spółka wystawiła weksel własny *in blanco* wraz z deklaracją wekslową do wysokości przyznanego dofinansowania wraz z odsetkami. Warunki wynikające z umowy o dofinansowanie nie odbiegają od standardowej umowy związanej z dofinansowaniem projektów w ramach Programu Operacyjnego Innowacyjna Gospodarka.

- W dalszym ciągu obowiązuje zawarta w dniu 19.11.2012 r. umowa o dofinansowanie projektu ZPUE S.A. pt. „Samoczynny napowietrzny wyłącznik próżniowy (autoreklozer) z funkcją automatyki sieciowej „smart grid” w ramach Programu Operacyjnego Innowacyjna Gospodarka 2007 – 2013 Działanie 1.4. Wartość dofinansowania stanowi kwota 2.847.909,00 zł (dwa miliony osiemset czterdzieści siedem tysięcy dziewięćset dziewięć złotych). Łączna wartość projektu kwalifikowana do wsparcia wynosi 5.008.180,00 zł (pięć milionów osiem tysięcy sto osiemdziesiąt złotych). Zatem wartość otrzymanego dofinansowania wynosi 56,87%. Projekt polega na przeprowadzeniu prac badawczych oraz rozwojowych mających na celu stworzenie samoczynnego napowietrznego wyłącznika próżniowego (autoreklozera) z funkcją automatyki sieciowej „smart grid”. Autoreklozer będzie urządzeniem przeznaczonym do pracy w trójfazowych sieciach rozdzielczych średniego napięcia (SN), może być elementem linii napowietrznej lub stacji elektroenergetycznej. Może być wykorzystywany jako wyłącznik próżniowy samoczynnie separujący wybrany fragment sieci lub uszkodzone rozgałęzienie. Planowane zakończenie realizacji wskazanego projektu przewiduje się na czwarty kwartał 2014 roku.

Zarząd ZPUE S.A. uznał w/w umowy o dofinansowanie za istotne z uwagi na znaczenie obu projektów, które pozwolą wzbogacić ofertę produktową Emitenta oraz powinny spowodować wzrost przychodów ze sprzedaży w perspektywie najbliższych kilku lat.

14.3 Umowy nabycia akcji/udziałów spółek oraz dotyczące wniesienia akcji i udziałów do ZPUE S.A.

- W dniu 2 stycznia 2013 roku do Grupy Kapitałowej została włączona spółka ZPUE Holding sp. z o.o. w związku z nabyciem 100 % udziałów tej spółki przez ZPUE S.A. (Raport bieżący nr 1/2013).
- W dniu 20 marca 2013 roku ZPUE S.A. zbyła 100 % udziałów spółki ZPUE Usługi sp. z o.o. na rzecz Małgorzaty Wypychewicz i Bogusława Wypychewicz.
- W dniu 20 maja 2013 r. KORONEA INVESTMENT S.à r.l. zwiększyła udział w ogólnej liczbie głosów na WZA ZPUE S.A. z dotychczasowych 48,33 % głosów do 53,35 % głosów, tj. o 5,02 %. Zwiększenie dotychczasowego udziału KORONEA INVESTMENT S.à r.l. w ogólnej liczbie głosów na WZA ZPUE S.A. nastąpiło w wyniku wniesienia przez Małgorzatę Wypychewicz w dniu 20.05.2013 r. 18.100 akcji imiennych uprzywilejowanych serii A, jako wkładu niepieniężnego na pokrycie udziałów w podwyższonym kapitale zakładowym KORONEA INVESTMENT S.à r.l. Przeniesienie własności wyżej opisanych akcji nastąpiło na mocy porozumienia w sprawie przeniesienia własności akcji w celu pokrycia nowo emitowanych przez KORONEA INVESTMENT S.à r.l. udziałów, a także wydania odcinków zbiorowych akcji.
W wyniku powyższej transakcji, KORONEA INVESTMENT S.à r.l. posiada bezpośrednio:
 - 1) 100.000 akcji imiennych uprzywilejowanych serii A, co stanowi 7,14 % kapitału zakładowego oraz uprawnia do 500.000 głosów, co stanowi 27,78 % udziału w ogólnej liczbie głosów na walnym zgromadzeniu ZPUE S.A.,
 - 2) 460.351 akcji na okaziciela, co stanowi 32,88 % kapitału zakładowego i uprawnia do 460.351 głosów, co stanowi 25,58 % udziału w ogólnej liczbie głosów na WZA ZPUE S.A.,
 - tj. łącznie 560.351 akcji, co stanowi 40,03 % kapitału zakładowego ZPUE S.A. oraz uprawnia do 960.351 głosów, co stanowi 53,35 % udziału w ogólnej liczbie głosów na WZA ZPUE S.A. (Raporty bieżące: nr 15/2013 i 16/2013).
- W dniu 11 czerwca 2013 roku ZPUE S.A. zbyła 100 % udziałów w spółkach ZPUE Poles sp. z o.o. oraz ZPUE Tools sp. z o.o. na poczet pokrycia wkładu tytułem objęcia 814.330 udziałów w podwyższonym kapitale zakładowym spółki ZPUE Pro sp. z o.o. w organizacji - spółki zależnej od ZPUE S.A. (Raport bieżący nr 17/2013).

- W dniu 3 lipca 2013 roku ZPUE S.A. zbyła 100 % udziałów w spółkach ZPUE Gliwice sp. z o.o. oraz ZPUE Katowice S.A. na poczet pokrycia wkładu tytułem objęcia 928.087 udziałów w podwyższonym kapitale zakładowym spółki ZPUE Silesia sp. z o.o. w organizacji - spółki zależnej od ZPUE S.A. (Raport bieżący nr 21/2013).
- W dniu 1 października 2013 r. Zarząd ZPUE S.A. podjął decyzję o zamiarze połączenia spółki ZPUE S.A. z siedzibą we Włoszczowie ("Spółka Przejmująca") ze spółką zależną ZPUE Pro Sp. z o.o. z siedzibą we Włoszczowie („Spółka Przejmowana”), a w ślad za tym podjął Uchwałę nr 1/10/2013 w sprawie przyjęcia Planu połączenia. Połączenie zostało przeprowadzane z uzasadnionych ekonomicznie przyczyn, zgodnie z przyjętą strategią rozwojową w obrębie Grupy ZPUE. Jako zasadniczy, a zarazem długookresowy cel podjętych działań zostało wskazane osiągnięcie efektu synergii, a konsekwentnie poprawa wyników finansowych prowadzonej działalności w ramach ZPUE S.A. oraz ZPUE Pro sp. z o.o., w stosunku do wyników osiąganych w ramach dotychczas funkcjonującego modelu oraz zwiększenie atrakcyjności połączonego podmiotu na szeroko pojętym rynku produkcji urządzeń dla elektroenergetyki, co powinno stanowić silną podstawę dla dalszego stabilnego rozwoju tak Spółki Przejmującej, jak i Grupy ZPUE. Działania te mają na celu również uproszczenie i zwiększenie efektywności zarządzania oboma Podmiotami oraz zmniejszenie jego kosztów. Połączenie nastąpiło w drodze przejścia przez ZPUE S.A. spółki ZPUE Pro sp. z o.o. w trybie określonym w art. 492 § 1 pkt 1 ksh, tj. poprzez przeniesienie całego majątku ZPUE Pro sp. z o.o. na ZPUE S.A. Zważywszy na fakt, że w dniu połączenia ZPUE S.A. była jedynym wspólnikiem ZPUE Pro sp. z o.o., połączenie ZPUE S.A. oraz ZPUE Pro sp. z o.o. nastąpiło bez podwyższenia kapitału zakładowego ZPUE S.A., zgodnie z art. 515 § 1 ksh. Tym samym, w związku z połączeniem, dotychczasowemu jednemu wspólnikowi ZPUE Pro sp. z o.o., którym był ZPUE S.A., nie zostały wydane żadne akcje ZPUE S.A. (Raport bieżący nr 25/2013);
W dniu 24 października 2013 r. Zarząd ZPUE S.A. zgodnie z art. 504 Kodeksu spółek handlowych (dalej: „KSH”) zawiadomił Akcjonariuszy o zamiarze podjęcia uchwały o połączeniu ZPUE S.A. z ZPUE Pro sp. z o.o., na zasadach określonych w Planie połączenia z dnia 1 października 2013 r. przyjętego przez zarządy łączących się spółek w tym samym dniu i ogłoszonego zgodnie z art. 500 § 2 (1) k.s.h. poprzez udostępnienie go do publicznej wiadomości w drodze publikacji na stronach internetowych każdej z łączących się spółek. (Raport bieżący nr 29/2013).
W dniu 8 listopada 2013 r. Zarząd ZPUE S.A. zawiadomił po raz drugi Akcjonariuszy o zamiarze podjęcia uchwały o połączeniu ze spółką ZPUE Pro sp. z o.o. (Raport bieżący nr 34/2013).
W dniu 8 listopada 2013 r. Zarząd ZPUE S.A. opublikował swoje stanowisko w sprawie połączenia spółek, przeprowadzanego w związku z przyjętą strategią rozwojową w obrębie Grupy ZPUE. Jako cele planowanych działań wskazano osiągnięcie efektu synergii oraz poprawę wyników finansowych prowadzonej działalności w stosunku do wyników osiąganych w ramach dotychczasowego modelu oraz zwiększenie atrakcyjności połączonego podmiotu na szeroko pojętym rynku produkcji urządzeń dla elektroenergetyki, co powinno stanowić silną podstawę dla dalszego stabilnego rozwoju tak Emitenta, jak i Grupy ZPUE. (Raport bieżący nr 35/2013);
W dniu 13 grudnia 2013 r. Sąd Rejonowy w Kielcach, X Wydział Gospodarczy Krajowego Rejestru Sądowego, wydał postanowienie o połączeniu ZPUE S.A. (jako spółki przejmującej) ze spółką zależną ZPUE Pro sp. z o.o. (jako spółki przejmowanej). (Raport bieżący nr 39/2013).
- W dniu 11 października 2013 r. Zarząd ZPUE S.A. zawiadomił Akcjonariuszy o zamiarze dokonania podziału spółki zależnej ZPUE Holding sp. z o.o. poprzez przeniesienie w trybie art. 529 § 1 pkt 4 k.s.h. na ZPUE S.A. (będącą Spółką przejmującą) części majątku ZPUE Holding sp. z o.o. z siedzibą we Włoszczowie, wpisanej do rejestru przedsiębiorców prowadzonego przez Sąd Rejonowy w Kielcach, X Wydział Gospodarczy Krajowego Rejestru Sądowego pod numerem KRS 0000274469 (będącej Spółką dzieloną) w postaci zorganizowanej części przedsiębiorstwa (podział przez wydzielenie), na zasadach określonych w Planie Podziału z dnia 26 lipca 2013 r. przyjętego przez zarządy spółek uczestniczących w podziale w tym samym dniu i ogłoszonego zgodnie z art. 535 § 3 k.s.h. poprzez udostępnienie go do publicznej wiadomości dnia 30 lipca 2013 r. (Raport bieżący nr 27/2013).
W dniu 28 października Zarząd ZPUE S.A. zawiadomił po raz drugi Akcjonariuszy o zamiarze dokonania podziału spółki zależnej ZPUE Holding sp. z o.o. (Raport bieżący nr 32/2013).
W dniu 13 grudnia 2013 r. Sąd Rejonowy w Kielcach, X Wydział Gospodarczy Krajowego Rejestru Sądowego, wydał postanowienie o zmianie wysokości kapitału zakładowego Emitenta. Kapitał zakładowy Emitenta został podwyższony z kwoty 12.362.000 zł (słownie: dwanaście milionów trzysta sześćdziesiąt dwa tysiące złotych) do kwoty 12.362.008,83 zł (słownie: dwanaście milionów trzysta sześćdziesiąt dwa tysiące osiem złotych 83/100), tj. o kwotę 8,83 zł. (słownie: osiem złotych 83/100), w związku z emisją 1

akcji zwykłej imiennej serii G. Podwyższenie kapitału zakładowego zostało dokonane na mocy Uchwały Nr 5/11/2013 Nadzwyczajnego Walnego Zgromadzenia Akcjonariuszy Emitenta z dnia 25 listopada 2013 r. w sprawie podziału ZPUE Holding sp. z o.o. (Raport bieżący nr 36/2013, nr 40/2013).

- W dniu 20 grudnia 2013 r., ZPUE S.A. zbyła 100 % udziałów w kapitale zakładowym ZPUE Holding sp. z o.o. na rzecz swojej spółki zależnej ZPUE Concrete sp. z o.o.

W okresie od dnia 31 grudnia 2013 r. do momentu publikacji raportu rocznego zostały zawarte następujące umowy nabycia akcji/udziałów spółek:

- W dniu 6 lutego 2014 r. pomiędzy spółką ZPUE S.A., jako kupującym, a spółką ENERGA-OPERATOR S.A. z siedzibą w Gdańsku, jako sprzedawcą, zostały zawarte warunkowe umowy sprzedaży udziałów spółek ENERGA-OPERATOR Produkcja Sp. z o.o. z siedzibą w Kaliszu oraz Przedsiębiorstwo Wielobranżowe Energetyki ELEKTROINSTAL Sp. z o.o. z siedzibą w Raciążu.
W wyniku zawarcia powyższych umów sprzedaży, ZPUE S.A. została uprawniona do nabycia 100% udziałów sprzedawanych spółek, pod warunkiem zawieszającym w postaci uzyskania bezwarunkowej zgody Prezesa UOKiK na koncentrację zgodnie z art. 18 lub art. 20 ust. 2 ustawy o uokik.
W dniu 5 marca 2014 r. spółka ZPUE S.A. otrzymała Decyzję nr DKK-24/2014 z dnia 27 lutego 2014 r. wydaną przez Prezesa UOKiK, wyrażającą zgodę na nabycie od spółki ENERGA-OPERATOR S.A. 100% udziałów spółki ENERGA-OPERATOR Produkcja Sp. z o.o. oraz 100% udziałów spółki Przedsiębiorstwo Wielobranżowe Energetyki ELEKTROINSTAL Sp. z o.o. Tym samym spełnił się warunek zawieszający wskazany w umowach sprzedaży, wobec czego na ZPUE S.A. przeszła własność nabywanych udziałów oraz wszelkie wynikające z nich prawa i obowiązki. Łączna cena sprzedaży udziałów nie przekroczyła wartości 10% kapitałów własnych emitenta.
Nabyte spółki są producentami urządzeń do przesyłu energii elektrycznej, czym wpisują się w główny profil działalności Grupy Kapitałowej ZPUE S.A.
ENERGA-OPERATOR Produkcja Sp. z o.o. zajmuje się produkcją konstrukcji metalowych do stacji słupowych i linii napowietrznych, produkcją aparatury rozdzielczej i sterowniczej energii elektrycznej, produkcją sprzętu instalacyjnego, produkcją rozdzielnic transformatorowych nn i modułów pomiarowo-rozłącznikowych SN oraz produkcją słupowych stacji transformatorowych.
Przedsiębiorstwo Wielobranżowe Energetyki ELEKTROINSTAL Sp. z o.o. zajmuje się produkcją konstrukcji metalowych i ich części, konstrukcji do stacji słupowych oraz linii napowietrznych SN i nN, a także zajmuje się produkcją aparatury rozdzielczej i sterowniczej energii elektrycznej;
Zarząd ZPUE S.A. przekazał do publicznej wiadomości informacje o nabyciu powyższych udziałów za pośrednictwem serwisu GPW InfoStrefa.

15. ZACIĄGNIĘTE KREDYTY, UMOWY POŻYCZKI, GWARANCJE

15.1 Umowy finansowe ZPUE S.A.

ZPUE S.A. jest stroną kilku umów dotyczących finansowania działalności. Poniżej przedstawiono podsumowanie istotnych umów finansowych, których stroną była lub jest Spółka. Spółka nie jest stroną żadnych istotnych umów zastawów, ani poręczeń udzielanych innym podmiotom, poza poręczeniami wynikającymi z umów opisanych poniżej.

- W dniu 11 marca 2013 roku Emitent dokonał wcześniejszej, całkowitej spłaty kredytu inwestycyjnego, udzielonego mu przez Powszechną Kasę Oszczędności Bank Polski S.A. z siedzibą w Warszawie, jako kredytodawcę, na podstawie Umowy o kredyt inwestycyjny nr 67 1020 2629 0000 9796 0046 0568 z dnia 7 października 2010 roku (Raport bieżący nr 33/2010). Kwota spłaconego kredytu wraz z odsetkami i prowizjami wynosi 12 798 192,5 zł. W związku z dokonaną spłatą zostaną zwolnione wszystkie zabezpieczenia kredytu. Spłata kredytu nastąpiła ze środków własnych Emitenta. (Raport bieżący 4/2013);
- W dniu 24 kwietnia 2013 r. Emitent zawarł z Bankiem Zachodni WBK S.A. z siedzibą we Wrocławiu, będącym następcą Kredyt Bank S.A. z siedzibą w Warszawie, aneks do Umowy o kredyt obrotowy nr 3683273LD20041100 z dnia 21 kwietnia 2011 r. (Raporty bieżące: nr 11/2011, nr 31/2011, nr 17/2012). Przedmiotowy aneks przewiduje udzielenie kredytu w kwocie 35 000 000,00 zł. (słownie złotych: trzydzieści pięć milionów) z zastrzeżeniem:

1) z dniem podpisania aneksu zostanie udzielony kredyt w wysokości 21 000 000,00 zł. (słownie złotych: dwadzieścia jeden milionów),

2) na podstawie pisemnej dyspozycji Spółki i podpisania aneksu do umowy, Bank podwyższy kwotę kredytu do 35 000 000,00 zł (słownie złotych: trzydzieści pięć milionów).

Okres, na jaki udostępniono środki z kredytu został przedłużony do dnia 24 kwietnia 2014 r., natomiast ostateczny termin spłaty kredytu ustalony został na dzień 25 kwietnia 2014 r. Oprocentowanie kredytu jest zmienne. Stawka oprocentowania składa się ze stopy WIBOR 1M, powiększonej o marżę Banku.

Pozostałe zmiany Umowy dotyczą warunków nieodłączających od powszechnie stosowanych w tego typu umowach (Raport bieżący 11/2013);

Tabela 11. Funkcjonujące umowy kredytowe

Wyszczególnienie	Wartość udzielonego kredytu	Stan na		Oprocentowanie	Stan kredytu
		01.01.2013	31.12.2013 r.		
Umowa wielocelowej linii kredytowej nr WAR/2001/11/167/CB z dnia 5 lipca 2011 r. w BNP Paribas Bank Polska S.A. z siedzibą w Warszawie Termin spłaty: 4 lipca 2021 r.	13 500	0	0	WIBOR 1M + marża	Obowiązuje
Umowa o kredyt obrotowy (złotowy) nr 3683273LD20041100 z dnia 22 kwietnia 2011 r. w Bank Zachodni WBK S.A. z siedzibą w Warszawie Termin spłaty: 24 kwietnia 2014 r.	21 000	11 610	6 380	WIBOR 1M + marża	Obowiązuje
Umowa kredytu w formie limitu kredytu wielocelowego nr 75 1020 2629 0000 9602 0229 7216 (nr 202-127/LW/I/13/2007) z dn. 05 września 2007 r. w PKO BP S.A. z siedzibą w Warszawie Termin spłaty: 19 grudnia 2015 r.	40 000	0	5 641	WIBOR 1M + marża	Obowiązuje
Umowa kredytowa nr 67 1020 2629 0000 9796 0046 0568 z dnia 7 października 2010 r. o kredyt inwestycyjny w PKO BP S.A. z siedzibą w Warszawie Termin spłaty: 31 marca 2016 r.	23 065	4 140	0	WIBOR 1M + marża	Splacony w całości w dniu 11.03.2013

Tabela 12. Funkcjonujące gwarancje bankowe

Lp.	Wystawca	Wartość udzielonej gwarancji	WALUTA	Data udzielenia gwarancji	Data obowiązywania	Termin ważności	Rodzaj gwarancji
1.	BZ WBK S.A.	64 500,00	PLN	08.03.2013 r.	06.13.2013 r.	31.03.2014 r.	Należytego wykonania umowy
2.	BZ WBK S.A.	64 360,71	PLN	10.07.2013 r.	10.07.2013 r.	30.03.2014 r.	Należytego wykonania umowy
3.	BZ WBK S.A.	19 308,21	PLN	10.07.2013 r.	31.03.2014 r.	30.04.2017 r.	Należytego wykonania umowy
4.	BZ WBK S.A.	11 071,50	PLN	03.11.2011 r.	03.11.2011 r.	24.10.2015 r.	Usunięcia wad i usterek, roszczeń odszkodowawczych, roszczeń z tyt. kar umownych
5.	PKO BP S.A.	41 288,70	PLN	24.05.2013 r.	24.05.2013 r.	29.07.2018 r.	Gwarancja zapłaty
6.	PKO BP S.A.	22 530,00	PLN	27.11.2013 r.	27.11.2013 r.	28.02.2014 r.	Przetargowa
7.	BZ WBK S.A.	64 500,00	PLN	08.03.2013 r.	30.09.2013 r.	13.10.2018 r.	Usunięcia wad i usterek, roszczeń odszkodowawczych, roszczeń z tyt. kar umownych
8.	PKO BP SA	49 706,00	PLN	26.11.2010 r.	30.11.2010 r.	30.05.2014 r.	Dobrego wykonania umowy
9.	BZ WBK S.A.	8 170	EUR	27.03.2012 r.	27.03.2012 r.	28.03.2017 r.	Usunięcia wad

							i usterek
10.	BZ WBK S.A.	19 143,96	EUR	25.05.2012 r.	25.05.2012 r.	25.05.2017 r.	Dobrego wykonania kontraktu
11.	PKO BP SA	217 500,00	PLN	20.11.2012 r.	20.11.2012 r.	20.05.2015 r.	Dobrego wykonania umowy

Tabela 13. Funkcjonujące umowy ubezpieczenia

Lp.	Rodzaj polisy	Charakterystyka	Suma ubezpieczenia
1.	Ubezpieczenie odpowiedzialności cywilnej	OC związana z prowadzeniem działalności i posiadaniem mienia oraz wprowadzeniem produktu do obrotu.	7 000 tys. zł.
2.	Ubezpieczenie majątkowe	Budynki i budowle, maszyny i urządzenia wg wartości księgowej brutto, środki obrotowe, zapasy, towary wg ceny nabycia lub kosztów wytworzenia	173 940 tys. zł.
		Przedmiot ubezpieczenia: Główne urządzenia serwerowni	669 tys. zł.
		Przedmiot ubezpieczenia: jacht Motorowy Crownline	40 tys. zł.
3.	Ubezpieczenie maszyn i urządzeń od wszystkich ryzyk	Przedmiot ubezpieczenia: wózek widłowy Junghenrich TFG 435	3 000 tys. euro
		Przedmiot ubezpieczenia: wózek widłowy Junghenrich TFG 550	3 000 tys. euro
		Przedmiot ubezpieczenia: wózek widłowy Junghenrich TFG 316	3 000 tys. euro
		Przedmiot ubezpieczenia: wózek widłowy F19C-05212	74 tys. zł.
		Przedmiot ubezpieczenia: prasa rewolwerowa w wyposażeniu standardowym AC2510064 RNB-004157	738 tys. zł.
4.	Ubezpieczenie ładunków w transporcie międzynarodowym	Przedmiot ubezpieczenia: żuraw RT70E XCMG	5 000 tys. euro
		Przedmiot ubezpieczenia: urządzenia elektroenergetyczne, mienie osób trzecich	450 tys. zł.
5.	Ubezpieczenie rzeczy w przewozie krajowym	Przedmiot ubezpieczenia: cargo w ruchu krajowym, transport przez przewoźników zawodowych	300 tys. zł.
		Przedmiot ubezpieczenia: cargo w ruchu krajowym, transport realizowany przez środki własne	100 tys. zł.
		Przedmiot ubezpieczenia: cargo w ruchu krajowym, transport eksponatów na i z targów	100 tys. zł.
6.	Ubezpieczenie lotnicze	Przedmiot ubezpieczenia: statek powietrzny typu EC 120BCOLIBRI:	1 000 tys. USD = 3 249 tys. zł.
		Przedmiot ubezpieczenia: statek powietrzny typu BELL 407GX	3 418 tys. USD
		Przedmiot ubezpieczenia: statek powietrzny typu PILATUS PC-12NG	13 200 tys. zł.

15.2 Umowy finansowe spółek Grupy Kapitałowej ZPUE S.A.

15.2.1 Umowy finansowe spółki ZPUE Silesia Sp. z o.o.

- W dniu 10 października 2013 r. spółka zależna ZPUE Silesia sp. z o.o. z siedzibą w Katowicach przystąpiła jako dłużnik solidarny do długu, z tytułu Umowy wielocelowej linii kredytowej nr WAR/2001/11/167/CB z dnia 5 lipca 2011 r. (dalej jako „Umowa”), zawartej przez Emitenta oraz jego spółki zależne z BNP Paribas Bank Polska S.A. z siedzibą w Warszawie (dalej jako „Bank”). Przystępując do powyższego długu, ZPUE Silesia sp. z o.o. wystawiła na rzecz Banku weksel własny in blanco wraz z deklaracją wekslową oraz oświadczeniem o poddaniu się egzekucji, tytułem zabezpieczenia wierzytelności Banku wobec niej oraz wobec spółek z Grupy ZPUE S.A. będących stroną w Umowie. W przypadku niezapłacenia w terminie wszelkich należności, na zabezpieczenie których jest wystawiany weksel, spółka ZPUE Silesia sp. z o.o. podda się solidarnie z pozostałymi dłużnikami egzekucji na rzecz Banku do kwoty określonej sumy wekslowej (Raport bieżący nr 26/2013).

Tabela 14. Funkcjonujące umowy kredytowe ZPUE Silesia Sp. z o.o.

Wyszczególnienie	Wartość udzielonego kredytu	Stan na 1.01.2013		Stan na 31.12.2013 r.		Oprocentowanie
		w tys. złotych		w tys. złotych		
Umowa wielocelowej linii kredytowej nr WAR/2001/11/167/CB z dnia 5 lipca 2011 r. w BNP Paribas Bank Polska S.A. z siedzibą w Warszawie Termin spłaty: 4 lipca 2021 r.	16 000		0		12 107	WIBOR 1M +marża

Tabela 15. Funkcjonujące gwarancje bankowe ZPUE Silesia Sp. z o.o.

Lp.	Wystawca	Wartość udzielonej gwarancji	WALUTA	Data udzielenia gwarancji	Data obowiązywania	Termin ważności	Rodzaj gwarancji
1.	BNP Paribas Bank Polska S.A.	27 500,00	PLN	12.04.2013	12.04.2013	20.02.2018	Usunięcia wad i usterek
2.	BNP Paribas Bank Polska S.A.	12 662,00	PLN	06.11.2013	06.11.2013	02.11.2017	Usunięcia wad i usterek
3.	BNP Paribas Bank Polska S.A.	41 040,00	PLN	14.06.2013	14.06.2013	30.06.2016	Usunięcia wad i usterek
4.	BNP Paribas Bank Polska S.A.	128 529,10	PLN	04.01.2012	04.01.2012	31.05.2014	Usunięcia wad i usterek
5.	BNP Paribas Bank Polska S.A.	87 945,00	PLN	14.02.2012	14.02.2012	05.02.2015	Usunięcia wad i usterek
6.	BNP Paribas Bank Polska S.A.	113 604,00	PLN	01.02.2012	01.02.2012	30.01.2015	Usunięcia wad i usterek
7.	BNP Paribas Bank Polska S.A.	80 270,00	PLN	30.03.2012	30.03.2012	31.03.2014	Usunięcia wad i usterek
8.	BNP Paribas Bank Polska S.A.	58 228,00	PLN	18.04.2012	18.04.2012	31.07.2014	Usunięcia wad i usterek
9.	BNP Paribas Bank Polska S.A.	56 300,00	PLN	22.10.2012	22.10.2012	30.12.2016	Usunięcia wad i usterek
10.	BNP Paribas Bank Polska S.A.	22 500,00	PLN	23.07.2012	23.07.2012	31.07.2015	Usunięcia wad i usterek
11.	BNP Paribas Bank Polska S.A.	64 200,00	PLN	21.08.2012	21.08.2012	30.09.2014	Usunięcia wad i usterek

Tabela 16. Funkcjonujące umowy ubezpieczenia ZPUE Silesia Sp. z o.o.

Lp.	Rodzaj polisy	Charakterystyka	Suma ubezpieczenia
1.	Ubezpieczenie majątkowe	Ubezpieczenie wszystkich składników majątkowych przedsiębiorstwa	40 197 tys. zł.
2.	Ubezpieczenie odpowiedzialności cywilnej	Ubezpieczenie od odpowiedzialności cywilnej wszystkich głównych form działalności Spółki	2 500 tys. zł.

15.2.2 Umowy finansowe spółki ZPUE Gliwice Sp. z o.o.

Tabela 17. Funkcjonujące umowy kredytowe ZPUE Gliwice Sp. z o.o.

Wyszczególnienie	Wartość udzielonego kredytu	Stan na 1.01.2013		Stan na 31.12.2013 r.		Oprocentowanie
		w tys. złotych		w tys. złotych		
Umowa wielocelowej linii kredytowej nr WAR/2001/11/167/CB z dnia 5 lipca 2011 r. w BNP Paribas Bank Polska S.A. z siedzibą w Warszawie Termin spłaty: 4 lipca 2021 r.	Brak uruchomienia		7 178		0	WIBOR 1M +marża

Tabela 18. Funkcjonujące umowy ubezpieczenia ZPUE Gliwice Sp. z o.o.

Lp.	Rodzaj polisy	Charakterystyka	Suma ubezpieczenia
1.	Ubezpieczenie odpowiedzialności cywilnej	OC związana z prowadzeniem działalności i posiadaniem mienia	500 tys. zł.

15.2.3 Umowy finansowe spółki ZPUE Katowice S.A.

Tabela 19. Funkcjonujące umowy kredytowe ZPUE Katowice S.A.

Wyszczególnienie	Wartość udzielonego kredytu	Stan na 1.01.2013		Stan na 31.12.2013 r.		Oprocentowanie
		w tys. złotych		w tys. złotych		
Umowa wielocelowej linii kredytowej nr WAR/2001/11/167/CB z dnia 5 lipca 2011 r. w BNP Paribas Bank Polska S.A. z siedzibą w Warszawie Termin spłaty: 4 lipca 2021 r.	Brak uruchomienia		3 639		0	WIBOR 1M +marża

Tabela 20. Funkcjonujące umowy ubezpieczenia ZPUE Katowice S.A.

Lp.	Rodzaj polisy	Charakterystyka	Suma ubezpieczenia
2.	Ubezpieczenie odpowiedzialności cywilnej	Ubezpieczenie od odpowiedzialności cywilnej wszystkich głównych form działalności Spółki	500 tys. zł.

15.2.4 Umowy finansowe spółki ZPUE Poles Sp. z o.o.

Tabela 21. Funkcjonujące umowy kredytowe ZPUE Poles Sp. z o.o.

Wyszczególnienie	Wartość udzielonego kredytu	Stan na 1.01.2013		Stan na 31.12.2013 r.		Oprocentowanie
		w tys. złotych		w tys. złotych		
Umowa wielocelowej linii kredytowej nr WAR/2001/11/167/CB z dnia 5 lipca 2011 r. w BNP Paribas Bank Polska S.A. z siedzibą w Warszawie Termin spłaty: 4 lipca 2021 r.	Brak uruchomienia		0		0	WIBOR 1M +marża

Tabela 22. Funkcjonujące umowy ubezpieczenia ZPUE Poles Sp. z o.o.

Lp.	Rodzaj polisy	Charakterystyka	Suma ubezpieczenia
1.	Ubezpieczenie odpowiedzialności cywilnej	OC związana z prowadzeniem działalności i posiadaniem mienia	500 tys. zł.
2.	Ubezpieczenie majątkowe	Ubezpieczenie mienia od wszelkiego ryzyka utraty lub uszkodzenia	413 tys. zł.

15.2.5 Umowy finansowe spółki ZPUE Tools Sp. z o.o.

Tabela 23. Funkcjonujące umowy kredytowe ZPUE Tools Sp. z o.o.

Wyszczególnienie	Wartość udzielonego kredytu	Stan na 1.01.2013		Stan na 31.12.2013 r.		Oprocentowanie
		w tys. złotych		w tys. złotych		
Umowa wielocelowej linii kredytowej nr WAR/2001/11/167/CB z dnia 5 lipca 2011 r. w BNP Paribas Bank Polska S.A. z siedzibą w Warszawie Termin spłaty: 4 lipca 2021 r.	Brak uruchomienia		0		0	WIBOR 1M + marża

Tabela 24. Funkcjonujące umowy ubezpieczenia ZPUE Tools Sp. z o.o.

Lp.	Rodzaj polisy	Charakterystyka	Suma ubezpieczenia
1.	Ubezpieczenie odpowiedzialności cywilnej	OC związana z prowadzeniem działalności i posiadaniem mienia	500 tys. zł.
2.	Ubezpieczenie majątkowe	Ubezpieczenie mienia od wszelkiego ryzyka utraty lub uszkodzenia	206 tys. zł.

15.2.6 Umowy finansowe spółki ZPUE Holding Sp. z o.o.

Tabela 25. Funkcjonujące umowy ubezpieczenia ZPUE Holding Sp. z o.o.

Lp.	Rodzaj polisy	Charakterystyka	Suma ubezpieczenia
1.	Ubezpieczenie odpowiedzialności cywilnej	OC związana z prowadzeniem działalności i posiadaniem mienia	200 tys. zł.
2.	Ubezpieczenie majątkowe	Ubezpieczenie mienia od wszelkiego ryzyka utraty lub uszkodzenia	410 tys. zł.

16. UDZIELONE POŻYCZKI, PORĘCZENIA, GWARANCJE

Wartość zobowiązań warunkowych na dzień 31.12.2013 r. była równa 6 500,0 tys. zł. Zobowiązania warunkowe wynikają z podpisanej przez Zarząd ZPUE S.A. w dniu 30 sierpnia 2013 roku aktualizacji oświadczenia patronackiego z dnia 8 lipca 2008 roku (Spółka informowała o ww. w raporcie bieżącym 14/2008), którym obniżył kwotę dotychczasowego poręczenia, udzielonego spółce STOLBUD Włoszczowa S.A. z siedzibą we Włoszczowie, w zakresie spłaty zobowiązania wynikającego z Umowy nr 270-1/4/RB/2007 o kredyt w rachunku bieżącym w kwocie 5.400 tys. zł., zawartej z bankiem PKO BP S.A. Przedmiotowym oświadczeniem Zarząd ZPUE S.A. udzielił spółce STOLBUD Włoszczowa S.A. poręczenia w zakresie spłaty wyżej wskazanego kredytu do kwoty 5.000 tys. zł.

Ponadto, Zarząd ZPUE S.A. podpisał oświadczenie patronackie w zakresie spłaty zobowiązania STOLBUD Włoszczowa S.A. do kwoty 1.500 tys. zł., wynikającego z zawartej z bankiem PKO BP S.A. Umowy nr 202-127/3/I/10/2007 o kredyt obrotowy nieodnawialny w kwocie 7.000 tys. zł.

Wymienione powyżej zobowiązania warunkowe zostały udzielone za zgodą Rady Nadzorczej (Uchwała nr 11/2010) i będą obowiązywać do dnia 31 grudnia 2017 roku.

Spółki zależne Grupy Kapitałowej nie posiadają zobowiązań warunkowych.

17. OCENA ZARZĄDZANIA ZASOBAMI FINANSOWYMI

17.1 OMÓWIENIE PODSTAWOWYCH WIELKOŚCI EKONOMICZNYCH

Wyniki finansowe Grupy Kapitałowej ZPUE S.A. będące rezultatem prowadzonej działalności w 2013 roku przedstawiają się znacznie lepiej niż te, które osiągnęła Grupa w okresie ubiegłego roku. Aktywa trwałe na dzień 31 grudnia 2013 r. wyniosły 229 266 tys. zł, tj. o 16,8% więcej niż na 31 grudnia 2012 r. Przyrost aktywów trwałych w omawianym okresie nastąpił głównie za sprawą wzrostu rzeczowych aktywów trwałych o kwotę 28 817 tys. zł. Jednocześnie nastąpił spadek inwestycji długoterminowych o kwotę 7 224 tys. zł oraz wzrost długoterminowych rozliczeń międzyokresowych (aktywa z tytułu odroczonego podatku dochodowego) o wartość 11 243 tys. zł.

Z kolei aktywa obrotowe na koniec 2013 r. wyniosły 202 580 tys. zł, odpowiednio o około 11,8% więcej niż 31 grudnia 2012 r. Przyrost aktywów obrotowych to efekt zwiększenia skali działalności Grupy Kapitałowej ZPUE S.A. Wzrost aktywów obrotowych nastąpił głównie za sprawą przyrostu należności krótkoterminowych o kwotę 14 359 tys. zł oraz inwestycji krótkoterminowych o kwotę 7 498 tys. zł.

Efektom wzrostu aktywów naszej Grupy Kapitałowej był wzrost źródeł finansowania po stronie pasywów.

Kapitał własny na 31 grudnia 2013 r. wyniósł 256 237 tys. zł., co oznacza wzrost o 16,8% w stosunku do roku 2012.

Zobowiązania długoterminowe spadły z poziomu 10 240 tys. zł odnotowanego w 2012 r. do poziomu 8 938 tys. zł wykazanego na dzień 31 grudnia 2013 r. Spadek zobowiązań długoterminowych był efektem spłaty kredytu inwestycyjnego zaciągniętego w banku PKO BP oraz bieżących spłat rat kredytów i leasingów. Opis zawartych lub aneksowanych umów kredytowych został zawarty w pkt 15.

Natomiast zobowiązania krótkoterminowe w analizowanym okresie wzrosły do kwoty 133 858 tys. zł, czyli o 16,9% w stosunku do stanu z grudnia 2012 roku. Wzrost pozycji zobowiązań krótkoterminowych wynikał przede wszystkim ze wzrostu zobowiązań handlowych. Wzrosły również zobowiązania z tytułu podatków, ceł, ubezpieczeń i innych świadczeń, z tytułu wynagrodzeń. Przyrost tych pozycji nastąpił głównie za sprawą wniesienia do ZPUE S.A zorganizowanych części przedsiębiorstwa.

Efektom omówionych powyżej zmian był wzrost sumy bilansowej na koniec 2013 roku o ponad 14,1% w porównaniu z końcem 2012 r., której wartość na 31 grudnia 2013 roku wyniosła 431 846 tys. zł.

W strukturze aktywów największy udział miały: rzeczowe aktywa trwałe (43,0% sumy aktywów na 31 grudnia 2013 r.), należności krótkoterminowe oraz zapasy (odpowiednio 32,6% i 9,4% sumy aktywów).

Pozycjami o największym udziale w pasywach na 31 grudnia 2013 r. były: kapitał zapasowy oraz zobowiązania krótkoterminowe, z udziałem w pasywach na poziomie odpowiednio: 42,1% i 31,0%.

Przychody ze sprzedaży produktów, towarów, materiałów i usług w 2013 roku wyniosły 479 717 tys. zł., tj. wzrosły o 5,6% w porównaniu z rokiem 2012. Przyrost sprzedaży był efektem korzystnej sytuacji rynkowej w zakresie popytu na produkty naszej Grupy zarówno w kraju jak i na rynkach eksportowych. Zwiększenie sprzedaży było możliwe dzięki prowadzonej w spółce polityce, która pozwala na zmniejszenie efektu sezonowości w I połowie roku. Grupa dzięki temu lepiej wykorzystuje moce produkcyjne. Przyrost sprzedaży był również efektem wzrostu sprzedaży eksportowej.

Koszt sprzedanych produktów, towarów i materiałów wyniósł 373 849 tys. zł., tj. wzrósł o 5,4% w stosunku do stanu z grudnia 2012 r.

Ponad 11% wzrost zysku ze sprzedaży to efekt wzrostu wolumenu sprzedaży oraz prowadzonej optymalizacji kosztowej. Dodatni wynik na pozostałej działalności operacyjnej był efektem działań mających na celu poprawę ściągłości wierzytelności spółki. Znaczącą część pozostałych przychodów operacyjnych stanowiły uzyskane dotacje i przychody z wynajmu składników majątku. W segmencie działalności finansowej Spółka uzyskała ujemne saldo co było efektem utrzymywania zadłużenia odsetkowego.

W efekcie omówionych zdarzeń zysk brutto zwiększył się z 38 357 tys. zł. w 2012 r. na 45 520 tys. zł. w mijającym roku (wzrost o 18,7%). W związku z powyższym, zysk po opodatkowaniu przypadający na grupę w roku 2013 osiągnął wartość 41 651 tys. zł., tj. wzrósł o 41,8% w stosunku do roku poprzedniego.

W omawianym okresie, tj. w 2013 roku nastąpiło wniesienie składników majątku w ramach zorganizowanych części przedsiębiorstwa, co miało wpływ na osiągnięte wyniki finansowe oraz wielkość pozycji bilansowych Grupy Kapitałowej ZPUE S.A.

17.2 WSKAŹNIKI RENTOWNOŚCI

Poniżej przeprowadzono analizę wskaźników efektywności działalności gospodarczej Grupy Kapitałowej ZPUE S.A. oraz zdolności regulowania przez nią zobowiązań.

Wskaźniki rentowności:

stopa zwrotu z kapitału własnego (ROE) = (zysk netto / kapitał własny) x 100%

stopa zwrotu z aktywów (ROA) = (zysk netto / aktywa ogółem) x 100%

rentowność sprzedaży brutto = (zysk brutto / przychody ze sprzedaży) x 100%

rentowność sprzedaży netto = (zysk netto / przychody ze sprzedaży) x 100%

Wskaźniki rentowności określają zdolność Grupy Kapitałowej ZPUE S.A. do generowania zysku. Im wyższa jest wartość wskaźnika, tym lepsza jej kondycja finansowa.

Wartość obliczonych, na podstawie wyników finansowych Grupy Kapitałowej ZPUE S.A., wskaźników rentowności była wyższa w 2013 roku aniżeli w roku poprzednim, przede wszystkim na skutek wyższego zysku, zatem wielkość wskaźników znajduje się na poziomie, który stwarza możliwości dalszego dynamicznego rozwoju Spółek.

Tabela 26. Wskaźniki rentowności Grupy Kapitałowej ZPUE S.A.

Wyszczególnienie	2012	2013
Stopa zwrotu z kapitałów własnych (ROE)	13,38%	16,25%
Stopa zwrotu z aktywów (ROA)	7,76%	9,64%
Rentowność sprzedaży brutto	8,44%	9,07%
Rentowność sprzedaży netto	6,47%	8,68%

17.3 WSKAŹNIKI PŁYNNOŚCI FINANSOWEJ

Wskaźniki płynności:

wskaźnik płynności bieżącej = (aktywa obrotowe / zobowiązania krótkoterminowe)

wskaźnik szybkiej płynności = (aktywa obrotowe - zapasy / zobowiązania krótkoterminowe)

Wskaźniki płynności finansowej mierzą stopień pokrycia zobowiązań krótkoterminowych aktywami obrotowymi. Wskazują, więc zdolność spółek z Grupy Kapitałowej ZPUE S.A. do wywiązywania się z tych zobowiązań.

W Grupie Kapitałowej ZPUE S.A. w roku 2013 zarówno wskaźnik płynności bieżącej, jak i wskaźnik szybkiej płynności uległy niewielkim zmianom w stosunku do roku poprzedniego ze względu na szybszy wzrost zobowiązań krótkoterminowych niż wzrost aktywów obrotowych. Wartość wskaźników znajduje się na poziomie oznaczającym prawidłową sytuację finansową Spółek. Zatem oznacza to, iż Spółki nie mają problemów z bieżącym regulowaniem swoich zobowiązań.

Tabela 27. Wskaźniki płynności Grupy Kapitałowej ZPUE S.A.

Wyszczególnienie	2012	2013
Wskaźnik płynności bieżącej	1,58	1,51
Wskaźnik szybkiej płynności	1,23	1,21

17.4 WSKAŹNIKI ZADŁUŻENIA

Wskaźniki zadłużenia:

wskaźnik zadłużenia aktywów = (zobowiązania ogółem / aktywa ogółem)

wskaźnik zadłużenia kapitału własnego = (zobowiązania ogółem / kapitał własny)

Wskaźniki zadłużenia wskazują udział kapitałów własnych i obcych w finansowaniu działalności jednostek. Informują tym samym o stopniu zadłużenia przedsiębiorstwa.

W roku 2013 w Grupie Kapitałowej ZPUE S.A. zanotowano niewielki spadek wskaźników zadłużenia w stosunku do tych prezentowanych w roku 2012. Spadło również zaangażowanie kapitału obcego w finansowanie Spółek. Poprawa wskaźników jest spowodowana finansowaniem aktywów kapitałem własnym.

Zadłużenie Grupy Kapitałowej ZPUE S.A. jest na bezpiecznym poziomie i nie niesie za sobą ryzyka finansowego.

Tabela 28. Wskaźniki zadłużenia Grupy Kapitałowej ZPUE S.A.

Wyszczególnienie	2012	2013
Wskaźnik zadłużenia aktywów	0,33	0,33
Wskaźnik zadłużenia kapitału własnego	0,57	0,56

17.5 WSKAŹNIKI EFEKTYWNOŚCI GOSPODAROWANIA

Wskaźniki efektywności gospodarowania

cykl należności w dniach = (średni stan należności krótkoterminowych / przychody ze sprzedaży) x 365 dni

cykl zapasów w dniach = (średni stan zapasów / przychody ze sprzedaży) x 365 dni

cykl zobowiązań krótkoterminowych w dniach = (średni stan zobowiązań krótkoterminowych / przychody ze sprzedaży) x 365 dni

cykl środków pieniężnych = (rotacja należności w dniach + rotacja zapasów w dniach – rotacja zobowiązań krótkoterminowych w dniach)

Wskaźniki efektywności gospodarowania służą do pomiaru aktywności i sprawności działania przedsiębiorstwa w zakresie wykorzystywania posiadanych zasobów majątkowych.

Obliczone na podstawie danych Grupy ZPUE S.A. za 2013 r. wartości wskaźników cyklu należności, cyklu rotacji zapasów oraz cyklu zobowiązań krótkoterminowych, uległy niewielkim zmianom w porównaniu do 2012 r.

Jest to efekt obserwowanej polityki sprzedażowo-płatniczej w całej gospodarce, która to polityka zmienia się diametralnie na rzecz zaliczek i przedpłat zmniejszając w ten sposób znaczenie kredytu kupieckiego.

Tabela 29. Wskaźniki efektywności gospodarowania ZPUE S.A.

Wyszczególnienie	2012	2013
Cykl należności w dniach	98	102
Cykl zapasów w dniach	32	31
Cykl zobowiązań krótkoterminowych w dniach	99	95
Cykl środków pieniężnych	31	38

18. ZMIANY W PODSTAWOWYCH ZASADACH ZARZĄDZANIA PRZEDSIĘBIORSTWEM EMITENTA I JEGO GRUPY KAPITAŁOWEJ

W 2013 roku nie nastąpiły zmiany w podstawowych zasadach zarządzania przedsiębiorstwem naszej Spółki i Grupy Kapitałowej.

19. CZYNNIKI ISTOTNE DLA ROZWOJU PRZEDSIĘBIORSTWA

Do najważniejszych czynników, mogących wywrzeć wpływ na sytuację finansową Grupy Kapitałowej w perspektywie co najmniej kolejnego kwartału, należą:

- koniunktura w branży elektroenergetycznej – w zależności od inwestycji prowadzonych przez zakłady energetyczne oraz inwestorów bezpośrednich, realizowane przez ZPUE S.A. przychody ze sprzedaży osiągają wyższe lub niższe wartości;
- wahania stawek referencyjnych WIBOR oraz EURIBOR, w oparciu o które są liczone odsetki od kredytów, mogące powodować wzrost lub spadek wielkości kosztów finansowych;
- wahania kursów walutowych (głównie euro), mających wpływ na marżę sprzedaży eksportowej oraz kosztów działalności operacyjnej.

20. OPIS ISTOTNYCH CZYNNIKÓW RYZYKA I ZAGROŻEŃ

20.1 CZYNNIKI RYZYKA ZWIĄZANE Z DZIAŁALNOŚCIĄ GRUPY KAPITAŁOWEJ

Ryzyko związane z sezonowością sprzedaży

ZPUE S.A. prowadzi działalność w branży elektroenergetycznej, w której występuje charakterystyczna dla branży sezonowość w zakresie prowadzonych inwestycji. Największe natężenie prac inwestycyjnych u docelowych odbiorców występuje od drugiego kwartału roku, dlatego w początkowych miesiącach roku kalendarzowego istnieje ryzyko sezonowych spadków zapotrzebowania na produkty ZPUE S.A. W związku z powyższym przychody ze sprzedaży pierwszego kwartału kształtują się na stosunkowo niskim poziomie w porównaniu do wartości osiągniętych w drugiej połowie roku.

W celu ograniczenia wskazanego ryzyka oferta produktowa ZPUE S.A. jest modyfikowana tak, aby znalazło się w niej więcej produktów sprzedawanych w pierwszym półroczu roku kalendarzowego. Wprowadzane są również produkty niewrażliwe na sezonowość.

Ryzyko związane z uzależnieniem się od głównych dostawców

ZPUE S.A. współpracuje z wieloma podmiotami, o ugruntowanej pozycji na rynku, które dostarczają Spółce materiały i surowce. Wprowadzona polityka zaopatrzeniowa zakłada dywersyfikację dostawców, przy jednoczesnej minimalizacji kosztów zakupów. W oparciu o podobne zasady Spółka podejmuje decyzje dotyczące wyboru dostawców usług. Współpraca nawiązywana jest z dostawcami, którzy po spełnieniu ściśle określonych wymogów umieszczani są na liście dostawców kwalifikowanych. Zasadą jest, że na każdy produkt/materiał/usługę ZPUE S.A. posiada nie mniej niż dwóch dostawców. Z głównymi dostawcami ZPUE S.A. zawiera natomiast umowy o współpracę. Wdrożone procedury zakupowe zmniejszają prawdopodobieństwo uzależnienia od dostawcy i tworzą podstawę do długoterminowej współpracy opartej na poszanowaniu interesów obu stron.

Jednakże w przypadku zmiany polityki handlowej tych podmiotów, ich problemów finansowych lub pogorszenia konkurencyjności ich oferty, istnieje ryzyko negatywnego wpływu na wyniki finansowe osiągnięte przez Emitenta.

Ryzyko związane z kluczowymi odbiorcami

Odbiorcami naszych produktów są bezpośrednio podmioty z branży elektroenergetycznej lub pośrednio poprzez hurtownie. Ewentualne pogorszenie sytuacji finansowej naszych odbiorców może w pierwszej kolejności skutkować spadkiem poziomu inwestycji, co miałoby negatywny wpływ na popyt na wyroby ZPUE S.A.

Ryzyko jest minimalizowane poprzez dywersyfikację sprzedaży u wielu klientów oraz docelowo poprzez pozyskiwanie nowych rynków zbytu. Ryzyko to również jest obecnie niższe z uwagi na plany modernizacji w branży elektroenergetycznej, przede wszystkim w „nowych” krajach Unii Europejskiej.

Ryzyko utraty zaufania odbiorców

Ze względu na specyficzne cechy produktów i usług oferowanych przez ZPUE S.A. oraz ze względu na długi termin realizacji konkretnych projektów, może wystąpić utrata zaufania odbiorców wynikająca z niewłaściwej pracy urządzeń oraz produkowanych systemów lub wystąpienia zakłóceń w ich funkcjonowaniu. Efektem utraty zaufania odbiorców może być zmniejszenie przychodów ze sprzedaży i pogorszenie wyników finansowych ZPUE S.A.

Ryzyko związane z zapasami i koniecznością ich przeszacowania

ZPUE S.A. działa w branży kapitałochłonnej, w której cykl produkcyjny jest stosunkowo długi, a wytwarzane wyroby charakteryzuje wysoka cena jednostkowa. Sprawia to iż wartość zapasów utrzymuje się na wysokim poziomie. Niedopasowanie stanów magazynowych do zapotrzebowania rynku wiązałoby się z ryzykiem utraty potencjalnych przychodów (w przypadku za małych stanów lub braku danego asortymentu) lub zamrożenia kapitału obrotowego (w przypadku zbyt małej rotacji materiałów i zbyt dużych stanów magazynowych). W przypadku wysokich wahań cenowych utrzymywanie zbyt wysokich stanów magazynowych wiąże się z ryzykiem konieczności przeszacowania wartości zapasów i dostosowania ich do ewentualnych niższych niż magazynowe cen sprzedaży odbiorcom.

Ryzyko nieopłacalności sprzedaży nowych produktów lub braku akceptacji nowego produktu przez rynek

Założenia rozwoju ZPUE S.A. przewidują wdrożenie nowych produktów i linii produkcyjnych. Zgodnie z naszymi kosztorysami i rozpoznaniem rynkowym powinno to przyczynić się do zwiększenia potencjału zysków. Nie da się jednak wykluczyć, że w związku z nowymi rozwiązaniami i produktami, dotychczas nie wytwarzanymi, pojawia się nieprzewidziane trudności, które doprowadza do zrewidowania szacunków i zmniejszenia oczekiwanych korzyści finansowych. Istnieje również ryzyko, że nowy produkt nie zostanie przez rynek zaakceptowany i nakłady na inwestycje nie przyniosą oczekiwanych zysków, obniżając nasze przyszłe wyniki.

Ryzyko to jest ograniczane poprzez szczegółowe rozpoznanie rynku przed etapem wdrożenia nowych produktów/linii produkcyjnych, a ponadto poprzez finansowanie części nakładów ponoszonych na nowe produkty i wprowadzanie innowacyjnych technologii ze środków unijnych i różnego rodzaju dotacji.

Ryzyko związane z należnościami

Należności Spółki z tytułu dostaw i usług stanowią ponad 27,6% sumy bilansowej - według stanu na dzień 31.12.2013 r. Pomimo prowadzenia w racjonalny sposób polityki zarządzania należnościami istnieje ryzyko strat spowodowanych brakiem możliwości odzyskania części należności, szczególnie w sytuacji pogorszenia się koniunktury rynkowej oraz płynności finansowej kontrahentów. Wysoki udział należności w aktywach sprawia, iż ryzyko to może generować istotne, jednorazowe pogorszenie wyniku finansowego ZPUE S.A.

Spółka minimalizuje ryzyko związane z należnościami poprzez indywidualne, ustalone dla każdego klienta, limity kredytowe wraz z określonymi terminami płatności. W ZPUE S.A. są monitorowane na bieżąco spłaty należności oraz zdolności płatnicze jej klientów. Dzięki aktywnej współpracy służb finansowych i prawnych, a także realizowaną przez handlowców sprzedaż bezpośrednią, szybko nawiązywane są kontakty z klientami, ułatwiające terminowe regulowanie płatności.

W przypadku przekroczenia terminu płatności przez odbiorców podejmowane są stosowne przedsięwzięcia, według określonych procedur windykacyjnych. Ważnym elementem polityki zarządzania należnościami jest współpraca z Towarzystwem Ubezpieczeniowym Euler Hermes Collections Sp. z o.o. które zapewnia kompleksowe i zintegrowane rozwiązania z zakresu ochrony transakcji handlowych.

Ryzyko związane z karami za niewykonanie lub nieterminowe wykonanie zleceń

Prowadzona przez ZPUE S.A. działalność jest narażona na ryzyko związane z karami za niewykonanie lub nieterminowe wykonanie zleceń. Większość realizowanych przez nas zleceń to przedsięwzięcia niepowtarzalne, mające swój budżet i harmonogram wykonania. Terminowa realizacja zadania jest efektem oddziaływania wielu czynników zależnych, ale również niezależnych od Spółki. Istnienie tego ryzyka może skutkować negatywnymi konsekwencjami, tj. kary umowne, utrata zaufania partnera, pogorszenie wyników finansowych.

Ryzyko jest minimalizowane poprzez zawieranie umów zgodnie z przyjętymi procedurami, wprowadzanie zabezpieczeń i ubezpieczeń oraz konsekwentną budowę kompetencji naszej kadry pracowniczej w zakresie zarządzania projektami.

Ryzyko związane z zobowiązaniami gwarancyjnymi

Działalność ZPUE S.A. jest narażona na ryzyko związane z zobowiązaniami gwarancyjnymi. Na produkty dostarczane naszym odbiorcom wystawiana jest gwarancja. W okresie gwarancyjnym ponoszone są koszty wynikające z zobowiązań określonych w ramach gwarancji. Z uwagi na jednostkowy charakter produkcji oraz oczekiwania odbiorców co do jak najdłuższych terminów gwarancji, wysokość kosztów gwarancyjnych jest trudna do oszacowania, jednakże istnieje ryzyko iż może negatywnie oddziaływać na wyniki finansowe ZPUE S.A. w przyszłości.

W celu minimalizacji usterek gwarancyjnych został wdrożony System Zarządzania Jakością według normy ISO 9001 i według normy Środowiskowej ISO 14001. Dodatkowo przestrzegane są procedury badania każdego wyrobu na poszczególnych etapach produkcji, łącznie z badaniami końcowymi. Wykonywane są również badania konstruktorskie oraz „badania typu” (czyli badanie niszczące wykonywane jeden raz) w niezależnych instytucjach.

Ryzyko związane z ryzykiem utraty wyspecjalizowanej kadry pracowniczej

Nowoczesna technologia i zaawansowanie procesów produkcyjnych wymagają zatrudniania specjalistów z wysokimi kwalifikacjami niezbędnymi w branży elektroenergetycznej. Istnieje ryzyko okresowych lub trwałych problemów z pozyskaniem wykwalifikowanej kadry pracowników lub ich utraty, szczególnie w kontekście możliwości emigracji zarobkowej.

Aby zapobiec tej sytuacji tworzymy aktywny program ścieżek karier dla młodych talentów, tworzone są systemy lojalnościowe, które również zapobiegają utracie najbardziej wartościowych pracowników. O skuteczności powyższych programów świadczy fakt, że nie odczuliśmy większego ubytku pracowników ani w momencie wejścia Polski do UE, ani po ostatnim otwarciu niemieckiego rynku pracy.

Tworzony motywujący system rozwoju pracowników, który stanowi integralną część rozwoju organizacji. Dzięki awansom wewnętrznym Spółka posiada stabilny fundament w postaci lojalnej, zaangażowanej i oddanej kadry pracowniczej.

Ryzyko związane z pozyskaniem wysoko wykwalifikowanej kadry zarządzającej

Działalność ZPUE S.A. wymaga pozyskania i utrzymania wykwalifikowanej kadry zarządzającej. Główna kadra zarządzająca to pracownicy, którzy wraz z rozwojem ZPUE S.A. przechodzili niemalże wszystkie szczeble awansu w strukturze organizacji. Biorąc pod uwagę dalszą strategię rozwoju ZPUE S.A. stoi przez potrzebą pozyskania kadry z szerszym doświadczeniem i wiedzą z zakresu rozwoju dużych korporacji. Istnieje ryzyko związane z pozyskaniem kadry odpowiednio wykwalifikowanej i zapewnienia ciągłości procesu zarządzania ZPUE S.A.

Ryzyko niepożądanych lub nieuczciwych zachowań naszych pracowników lub osób trzecich

Produkty ZPUE S.A. są wykonywane z wykorzystaniem własnych technologii. Rynek ten cechuje się jednocześnie intensywną konkurencją. Przy takich uwarunkowaniach nie możemy definitywnie wykluczyć, że pomimo z jednej strony polityki kadrowej dążącej do naturalnego utożsamiania się pracowników ze Spółką, a z drugiej strony szeregu kontroli i zabezpieczeń dla zachowania w tajemnicy naszej myśli technicznej i działań w sferze zarządczej i handlowej, nie dojdzie do naruszenia interesów ZPUE S.A. przez pojedyncze osoby zatrudnione lub osoby trzecie pozostające w relacjach ze Spółką. Takie sytuacje mogłyby wyrządzić wymierne szkody finansowe.

Ograniczeniu tego ryzyka sprzyja bardzo stabilny zespół pracowników, mała rotacja, zwłaszcza osób mających dostęp do tajemnic najbardziej wartościowej wiedzy.

Ryzyko awarii przemysłowej lub wadliwego wykonania procesu produkcyjnego

Nasze produkty są wytwarzane w oparciu o zautomatyzowane procesy produkcyjne. Awarie maszyn i urządzeń technicznych prowadzące do okresowych przestoju w procesie produkcyjnym lub wadliwe wykonanie wyrobu gotowego w procesie produkcyjnym mogą nas pozbawić znacznej części przychodów ze sprzedaży wobec braku możliwości zaspokojenia popytu, a także w skrajnych sytuacjach grozić roszczeniami cywilnoprawnymi o odszkodowania w przypadku nieterminowej realizacji zamówienia. Takie zdarzenia odbiłyby się ujemnie na naszych wynikach finansowych.

Ryzyko strat z przestoju produkcyjnych ograniczamy poprzez utrzymywanie poziomu zapasów półproduktów i wyrobów typowych, adekwatnego do spodziewanej wielkości zamówień, przeprowadzając analizę historyczną oraz monitoring przez służby handlowe tendencji rynkowych.

Posiadamy nowoczesny, sterowany numerycznie, park maszynowy najlepszych światowych producentów, a dodatkowo, w celu minimalizacji przestoju, maszyny do procesu są usytuowane minimum po dwie dla każdej operacji przez co mogą się wzajemnie zastępować.

Ryzyko wizerunkowe

W naszej branży renoma firmy odgrywa dużą rolę przy wyborze produktu przez końcowego użytkownika. Sprzedajemy produkty pod marką, która jest wysoce rozpoznawalna i kojarzona z jakością w Polsce. Utrata takiego postrzegania naszych produktów wywarłoby niekorzystny wpływ na zainteresowanie naszymi produktami. Nasz wizerunek mógłby ucierpieć także, gdyby wykorzystywane w naszych produktach komponenty od kooperantów albo nowe, własne rozwiązania okazały się mniej niezawodne, niż wynika to z naszych wewnętrznych założeń lub testów dla tych komponentów.

Ryzyko to jest stale ograniczane przez restrykcyjny proces kontroli jakości, a także przez proces integracji pionowej, polegający na zwiększaniu produkowanych komponentów w ramach naszej Grupy.

Ryzyko produkcyjne odpowiedzialności za produkt

Ponosimy jako producent odpowiedzialność za prawidłowe i bezpieczne działanie naszych produktów, które następnie wprowadzane są do powszechnego użytku. Urządzenia elektroenergetyczne szczególnie podlegają rygorystycznej kontroli jakości określonej w Normach PN-EN, oraz są produkowane przy zapewnieniu Systemu Zarządzania Jakością w myśl normy ISO 9001, ISO 14000, ponieważ nie mogą stwarzać zagrożeń dla osób postronnych, a przede wszystkim zapewnić z najwyższą niezawodnością zasilanie odbiorców energii elektrycznej. Wszystkie wprowadzane do obrotu urządzenia produkowane są zgodnie z obowiązującymi przepisami. Nie można wykluczyć w przyszłości ryzyka związanego z odpowiedzialnością za ewentualne szkody wyrządzone przez wadliwe produkty, w przypadku gdy w toku postępowania odszkodowawczego zostaną one uznane za produkty niebezpieczne w rozumieniu odpowiednich przepisów Kodeksu Cywilnego. Uwzględnienie tego rodzaju roszczeń może powodować konieczność wypłaty stosownych odszkodowań, a także wycofania danego produktu z rynku, co w konsekwencji może mieć negatywny wpływ na działalność, sytuację finansową oraz wyniki finansowe.

Niemniej jednak, w naszej ocenie, zarówno proces produkcyjny oferowanych produktów, jak i sposób wprowadzenia nowego produktu do sprzedaży przyczynia się do wyeliminowania prawdopodobieństwa wystąpienia takich zdarzeń. W celu ograniczenia ryzyka związanego z zapłatą odszkodowań zawarliśmy umowę ubezpieczenia od odpowiedzialności cywilnej za produkt.

Ryzyko związane z podrabianiem produktów

Nasze rozwiązania produktowe cieszą się na tyle dużym uznaniem i zainteresowaniem, że istnieje ryzyko kopiowania naszych wyrobów. Takie zjawiska mogą występować zwłaszcza poza Unią Europejską, gdzie nie mamy silnej ochrony prawnej. W takich sytuacjach wykorzystujemy wszelkie dostępne mechanizmy prawne w celu powstrzymania nieuczciwych praktyk. W przeszłości odnotowaliśmy próby kopiowania naszych wyrobów, jednakże nie były to przypadki istotne z punktu widzenia skali działalności naszej Grupy. Nie możemy jednak wykluczyć występowania takich przypadków w przyszłości, z czym mogą wiązać się mniejsze wpływy ze sprzedaży.

Aby ograniczyć ryzyko powielania, zastrzegamy wzory użytkowe, znaki towarowe i zgłaszamy do ochrony patentowej nowo wdrażane wyroby.

Ryzyko naruszenia przepisów prawa pracy oraz związane z roszczeniami pracowniczymi

Spółka zatrudnia ponad 1400 osób. Mimo że obecnie wszelkie prawa pracowników wynikające ze stosunku pracy są w pełni respektowane, nie możemy wykluczyć, że w przyszłości określone zdarzenia lub sytuacje będą interpretowane przez naszych pracowników jako naruszanie przepisów prawa pracy, a w konsekwencji zostaną skierowane przeciwko naszej Spółce roszczenia indywidualnych pracowników - związane ze stosunkiem pracy. Nie możemy również wykluczyć sytuacji, że w niektórych przypadkach roszczenia pracownicze będą uwzględniane przez sądy. W przypadku gdyby doszło do uznania roszczeń, mogłoby to negatywnie wpłynąć na nasze wyniki finansowe w skali nieznaczającej dla wyników naszej Grupy.

Ryzyko braku zasilania w energię elektryczną

Ryzyko braku zasilania w energię elektryczną jest związane z systemem elektroenergetycznym jaki istnieje w miejscowości Włoszczowa. Posiadamy dwa zasilania po stronie 15 kV z automatycznym systemem załączania rezerwy, jednak podczas poważnych awarii w systemie elektroenergetycznym po stronie wysokiego napięcia 110 kV, przydział mocy jest ograniczony i uniemożliwia pracę ze 100% wydajnością.

Planowana konsolidacja zmniejszy to ryzyko, pozwalając przenieść w razie awarii części produkcji do spółek wnoszonych do Grupy Kapitałowej. Będzie to możliwe dzięki podobnemu parkowi maszynowemu, a także zbliżonym kwalifikacjom pracowników biorących udział w procesie produkcji.

Ryzyko związane ze strukturą akcjonariatu

Pan Bogusław Wypychewicz posiada pośrednio 700 352 akcje ZPUE S.A., co stanowi łącznie 50,03% ogólnej liczby akcji oraz uprawnia do 1 100 352 głosów, co stanowi 61,13% udziału w ogólnej liczbie głosów na Walnym Zgromadzeniu Akcjonariuszy Spółki.

Oznacza to, iż Pan Bogusław Wypychewicz ma znaczący wpływ na działalność naszej Grupy Kapitałowej. Należy zatem brać pod uwagę ryzyko ograniczonego wpływu na podejmowanie uchwał przez Walne Zgromadzenie Akcjonariuszy, a tym samym na działalność naszej Grupy.

20.2 CZYNNIKI RYZYKA ZWIĄZANE Z OTOCZENIEM ZEWNĘTRZNYM

Ryzyko związane z wpływem sytuacji makroekonomicznej w Polsce i na świecie na wyniki Emitenta

Wyniki i sytuacja finansowa Spółki jest uzależniona od sytuacji ekonomicznej w Polsce i na świecie. Wpływ ma na to wiele czynników makroekonomicznych, takie jak: dynamika przyrostu PKB, inflacja, poziom bezrobocia, dochody osobiste ludności i gospodarstw domowych, polityka fiskalna i monetarna, poziom inwestycji, wysokość popytu konsumpcyjnego.

Głównym czynnikiem oddziałującym na ZPUE S.A. są tendencje w sektorze energetycznym, w tym przede wszystkim poziom nakładów inwestycyjnych. Z uwagi na specyfikę funkcjonowania branży energetycznej, tendencje w całej gospodarce wpływają na strategię wobec sektora energetycznego, a tym samym na wyniki finansowe ZPUE S.A.

Istnieje ryzyko, że w przypadku pogorszenia się w przyszłości tempa rozwoju gospodarczego lub zastosowania instrumentów kształtowania polityki gospodarczej państwa polskiego negatywnie wpływających na pozycję rynkową naszych kontrahentów, nastąpić może spadek poziomu popytu, a tym samym pogorszenie się wyników finansowych. Ryzyko to jest minimalizowane przez stałe poszerzanie nowych segmentów rynku obsługiwanych przez ZPUE S.A. w ujęciu geograficznym oraz w zakresie poszerzania asortymentu.

Ryzyko związane ze zmianą tendencji rynkowych i zwiększeniem mocy produkcyjnych przez konkurencję

Zmiana zapotrzebowania na wyroby ZPUE S.A. może skorygować poziom sprzedaży, a tym samym wpłynąć na osiągnięte wyniki finansowe. Istnieje również ryzyko, że zagraniczni konkurenci ZPUE S.A. będą zwiększać moce produkcyjne szybciej niż będzie wzrastał popyt na tego typu produkty, co może się przełożyć na ograniczone możliwości realizacji zakładanej sprzedaży i oczekiwanych marż. Spółka minimalizuje to ryzyko poprzez bieżące monitorowanie poziomu sprzedaży, badanie zapotrzebowania rynkowego i elastyczne zmiany asortymentowe.

Ryzyko związane ze zmianami regulacji prawnych

Częste zmiany przepisów prawnych, m.in.: uregulowań i interpretacji przepisów podatkowych, uregulowań dotyczących prawa handlowego, przepisów prawa pracy, ubezpieczeń społecznych oraz brak ich jednoznacznej interpretacji stanowi ryzyko dla działalności ZPUE S.A. jak również dla odbiorców produktów Spółki. W konsekwencji zmiany regulacji prawnych stanowią ryzyko dla poziomu wyników finansowych osiągniętych przez ZPUE S.A.

Ryzyko wynikające ze wzrostu konkurencji

Rynek urządzeń elektroenergetycznych cechuje wysoki poziom technologiczny. Dzięki temu poziom konkurencyjności we wskazanym segmencie rynku jest niewielki. ZPUE S.A. ma na krajowym rynku pozycję lidera, jednakże Emitent jest w pewnym stopniu narażony na ryzyko powstawania podmiotów konkurencyjnych. Szczególnie może to dotyczyć konkurencji zagranicznej, posiadającej przygotowanie technologiczne do produkcji na podobnym technologicznie poziomie. Czynnikiem zwiększającym ryzyko wzrostu zagranicznej konkurencji byłoby umocnienie polskiej waluty, prowadzące do większej konkurencji cenowej produktów zagranicznych. ZPUE S.A. niweluje to ryzyko poprzez prowadzoną politykę cenową, utrzymywanie przewagi technologicznej nad konkurencją krajową oraz większą elastycznością operacyjną niż koncerny zagraniczne.

Ryzyko kursu walutowego

Wydarzenia na światowych rynkach finansowych skutkują nagłymi zmianami kursów walut, szczególnie w okresach wzmożonych obaw co do przyszłości sytuacji gospodarczej na świecie. W działalności ZPUE S.A. może wystąpić ryzyko kursu walutowego. Może ono skutkować powstawaniem różnic kursowych, a także bezpośrednio wpływać na poziom sprzedaży (w przypadku eksportu) i poziom kosztów (w przypadku zakupu materiałów z importu). Obecnie poziom importu i eksportu w ZPUE S.A. kształtuje się na zbliżonym poziomie, co w istotnym stopniu ogranicza ryzyko walutowe. W przypadku powstania w przyszłości dysproporcji w zakupach w odniesieniu do sprzedaży w walutach obcych nie wykluczamy korzystania z instrumentów zabezpieczających przed ryzykiem kursowym.

Czynnikiem sprzyjającym obniżeniu tego ryzyka jest projekt przyjęcia przez Polskę wspólnej waluty euro. Nie można jednak wykluczyć, iż proces ten będzie opóźniony w odniesieniu do obecnie istniejących harmonogramów albo zaniechany, co może dodatkowo wpłynąć na zwiększenie wahań kursów walutowych.

20.3 RYZYKO FINANSOWE DZIAŁALNOŚCI SPÓŁEK WCHODZĄCYCH W SKŁAD GRUPY KAPITAŁOWEJ ZPUE SA

Działalność grupy kapitałowej ZPUE SA jest narażona m.in. na następujące ryzyka finansowe:

- a) ryzyko kredytowe,
 - b) ryzyko płynności,
 - c) ryzyko rynkowe:
 - ryzyko walutowe,
 - ryzyko stopy procentowej,
 - inne ryzyko cenowe.
- a) ryzyko kredytowe – to ryzyko, że jedna ze stron instrumentu finansowego nie wywiązując się ze swoich zobowiązań na rzecz Spółki spowoduje poniesienie przez nią strat finansowych. Ryzyko kredytowe powstaje w przypadku należności, środków pieniężnych i ich ekwiwalentów, depozytów, nabytych obligacji, wniesionych kaucji. Sprzedaż do odbiorców w istotnym stopniu odbywa się na warunkach odroczonego terminu płatności. W Spółce funkcjonuje wiele mechanizmów ograniczających ten element ryzyka: ubezpieczenie kredytu kupieckiego, odpowiedni dobór klientów, system weryfikacji nowych klientów, stosowanie limitów kredytowych, bieżący monitoring należności.
- b) ryzyko płynności – to ryzyko, że Spółka napotka trudności w wywiązaniu się ze zobowiązań związanych ze zobowiązaniami finansowymi. Spółka dba o utrzymanie płynności na odpowiednim, bezpiecznym poziomie. Po sporządzeniu budżetu Spółka występuje do współpracujących z nią instytucji finansowych o przyznanie odpowiednich limitów kredytowych. W zakresie zewnętrznego finansowania Spółka korzysta z kredytów. Służby finansowe na bieżąco monitorują sytuację finansową i płatniczą w Spółce.
- c) ryzyko rynkowe – to ryzyko, że wartość godziwa instrumentu finansowego lub przyszłe przepływy środków pieniężnych z nim związane będą ulegać wahaniom ze względu na zmiany cen rynkowych. Ryzyko to obejmuje trzy rodzaje ryzyka: ryzyko walutowe, ryzyko stopy procentowej, inne ryzyko cenowe.
- *ryzyko walutowe* – to ryzyko, że wartość godziwa instrumentu finansowego lub przyszłe przepływy środków pieniężnych z nim związane będą ulegać wahaniom ze względu na zmiany kursów wymiany walut. Ryzykiem tym objęte są szczególnie należności i zobowiązania z tytułu dostaw i usług wyrażone w walutach obcych.
 - *ryzyko stopy procentowej* – to ryzyko, że wartość godziwa instrumentu finansowego lub przyszłe przepływy środków pieniężnych z nim związane będą ulegać wahaniom ze względu na zmiany rynkowych stóp procentowych. Ryzyko dotyczy zobowiązań z tytułu kredytów bankowych oraz zobowiązań leasingowych

zaciągniętych przez spółkę.

- *inne ryzyko cenowe* – to ryzyko, że wartość godziwa instrumentu finansowego lub przyszłe przepływy środków pieniężnych z nim związane będą ulegać wahaniom ze względu na zmiany cen rynkowych (inne niż wynikające z ryzyka stopy procentowej lub ryzyka walutowego), niezależnie od tego czy zmiany te spowodowane są czynnikami charakterystycznymi dla poszczególnych instrumentów finansowych lub dla ich emitenta, czy też czynnikami odnoszącymi się do wszystkich podobnych instrumentów finansowych będących przedmiotem obrotu na rynku. Spółka nie korzysta z instrumentów finansowych, z którymi związane jest ryzyko cenowe

Z uwagi na fakt, iż zgodnie z analizą danych skonsolidowanych zmiana stopy procentowej nie wywarłaby istotnego wpływu na sprawozdanie finansowe oraz wynik finansowy jednostki, odstąpiono od zamieszczania analizy wrażliwości na ryzyko stopy procentowej

21. INFORMACJE O ZNANYCH EMITENTOWI UMOWACH, W WYNIKU KTÓRYCH MOGĄ W PRZYSZŁOŚCI WYSTĄPIĆ ZMIANY W PROPORCJACH POSIADANYCH AKCJI PRZEZ DOTYCHCZASOWYCH AKCJONARIUSZY I OBLIGATARIUSZY

Spółce nie są znane umowy, w wyniku których mogą w przyszłości wystąpić zmiany w proporcjach posiadanych akcji przez dotychczasowych akcjonariuszy.

22. INFORMACJE O ISTOTNYCH TRANSAKCJACH ZAWIERANYCH Z PODMIOTAMI POWIĄZANYMI

W okresie sprawozdawczym Spółki wchodzące w skład Grupy Kapitałowej ZPUE S.A. nie zawierały istotnych transakcji z podmiotami powiązаныmi na innych warunkach niż rynkowe.

Transakcje Spółek z podmiotami zależnymi, nie objętymi konsolidacją oraz z podmiotami powiązаныmi zostały opisane w Dodatkowych informacjach i objaśnieniach do Skonsolidowanego sprawozdania finansowego Grupy Kapitałowej ZPUE S.A. (str.: 58, 59).

23. OPIS GŁÓWNYCH CECH STOSOWANYCH W SPÓŁKACH GRUPY KAPITAŁOWEJ SYSTEMÓW KONTROLI WEWNĘTRZNEJ I ZARZĄDZANIA RYZYKIEM W ODNIESIENIU DO PROCESU SPORZĄDZANIA SPRAWOZDAŃ FINANSOWYCH I SKONSOLIDOWANYCH SPRAWOZDAŃ FINANSOWYCH

W oparciu o regulację aktów wewnętrznych spółek tworzących Grupę Kapitałową, w których został powołany organ nadzoru, Rada Nadzorcza corocznie przedstawia Walnemu Zgromadzeniu (Zgromadzeniu Wspólników) zwięzłą ocenę sytuacji spółki.

Zarządy Spółek składają relacje Radzie Nadzorczej, podczas posiedzeń organu nadzoru, o wszystkich istotnych sprawach związanych z działalnością poszczególnych Spółek. W sprawach pilnych członkowie Rady Nadzorczej są informowani przez Zarząd w trybie obiegowym. Statuty spółek (umowy spółek) tworzących Grupę Kapitałową ZPUE S.A. przewidują sprawy, które wymagają akceptacji organu nadzoru.

W przypadku oddelegowania członka Rady Nadzorczej do samodzielnego pełnienia czynności nadzorczych, oddelegowane osoby składają Radzie szczegółowe, pisemne i/lub ustne sprawozdania z czynności nadzorczych na każdym posiedzeniu Rady.

Spółki wchodzące w skład Grupy Kapitałowej stosują system kontroli wewnętrznej w zakresie prowadzenia rachunkowości i sprawozdawczości finansowej zapewniające rzetelne i jasne przedstawienie ich sytuacji majątkowej i finansowej. Spółki posiadają dokumentację opisującą przyjęte zasady rachunkowości, określające metody wyceny aktywów i pasywów oraz ustalenia wyniku finansowego, a także sposób prowadzenia ksiąg rachunkowych i systemu ochrony danych i ich zbiorów.

Przyjęte zasady rachunkowości stosuje się w sposób ciągły zapewniając porównywalność sprawozdań finansowych przy zastosowaniu kontynuacji działalności i ostrożnej wyceny.

Sprawozdania finansowe Spółek z Grupy Kapitałowej są poddawane badaniom przez podmioty uprawnione, wybrane uchwałą Rady Nadzorczej lub Zgromadzenia Wspólników. Sprawozdania do momentu ich opublikowania podlegają nadzorowi i są udostępniane wyłącznie osobom bezpośrednio zaangażowanym w proces jego przygotowania.

Rada Nadzorcza ZPUE S.A. w ramach wypełniania czynności przynależnych Komitetowi Audytu dokonuje również nadzoru i weryfikacji sporządzanych przez Spółkę sprawozdań finansowych.

24. OŚWIADCZENIA ZARZĄDU ZPUE S.A.

Zarząd ZPUE S.A. z siedzibą we Włoszczowie niniejszym oświadcza, iż wedle jego najlepszej wiedzy, roczne skonsolidowane sprawozdanie finansowe i dane porównywalne sporządzone zostały zgodnie z obowiązującymi zasadami rachunkowości oraz odzwierciedlają w sposób prawdziwy, rzetelny i jasny sytuację majątkową i finansową Grupy Kapitałowej ZPUE S.A. oraz jej wynik finansowy. Ponadto Zarząd oświadcza, iż sprawozdanie z działalności Grupy Kapitałowej ZPUE S.A. zawiera prawdziwy obraz rozwoju i osiągnięć oraz sytuacji Spółki, w tym opis podstawowych ryzyk i zagrożeń.

Zarząd ZPUE S.A. z siedzibą we Włoszczowie niniejszym oświadcza, iż podmiot uprawniony do badania sprawozdań finansowych, dokonujący badania rocznego skonsolidowanego sprawozdania finansowego, został wybrany zgodnie z przepisami prawa oraz podmiot ten, jak również biegli rewidenci dokonujący tego badania spełniają warunki do wydania bezstronnej i niezależnej opinii o badanym rocznym sprawozdaniu finansowym, zgodnie z obowiązującymi przepisami i normami zawodowymi.

Włoszczowa, dnia 21 marca 2014 roku

Prezes Zarządu

Członek Zarządu

Członek Zarządu

Andrzej Grzybek

Stanisław Toborek

Mariusz Synowiec

Spis tabel:

Tabela 1. Wynagrodzenia członków Rady Nadzorczej według stanu na 31.12.2013 r.....	10
Tabela 2. Wynagrodzenia Członków Zarządu według stanu na 31.12.2013 r.....	11
Tabela 3. Wynagrodzenia Prokurentów według stanu na 31.12.2013 r.....	11
Tabela 4. Akcje ZPUE S.A. będące w posiadaniu osób nadzorujących.....	14
Tabela 5. Akcje, będące w posiadaniu osób zarządzających oraz prokurentów.....	14
Tabela 6. Struktura zatrudnienia według stanowisk robotniczych i nierobotniczych – w 2013 roku.....	17
Tabela 7. Struktura zatrudnienia według wieku na dzień 31.12.2013 r.	18
Tabela 8. Struktura zatrudnienia wg wykształcenia na dzień 31.12.2013 r.....	19
Tabela 9. Struktura sprzedaży Grupy Kapitałowej ZPUE S.A. w 2013 i 2012 roku wg grup odbiorców.....	19
Tabela 10. Struktura sprzedaży Grupy Kapitałowej ZPUE S.A. w 2013 r. i 2012 r.....	21
Tabela 11. Funkcjonujące umowy kredytowe ZPUE S.A.....	25
Tabela 12. Funkcjonujące gwarancje bankowe ZPUE S.A.	25
Tabela 13. Funkcjonujące umowy ubezpieczenia ZPUE S.A.....	26
Tabela 14. Funkcjonujące umowy kredytowe ZPUE Silesia Sp. z o.o.....	27
Tabela 15. Funkcjonujące gwarancje bankowe ZPUE Silesia Sp. z o.o.....	27
Tabela 16. Funkcjonujące umowy ubezpieczenia ZPUE Silesia Sp. z o.o.....	27
Tabela 17. Funkcjonujące umowy kredytowe ZPUE Gliwice Sp. z o.o.....	28
Tabela 18. Funkcjonujące umowy ubezpieczenia ZPUE Gliwice Sp. z o.o.....	28
Tabela 19. Funkcjonujące umowy kredytowe ZPUE Katowice S.A.	28
Tabela 20. Funkcjonujące umowy ubezpieczenia ZPUE Katowice S.A.....	28
Tabela 21. Funkcjonujące umowy kredytowe ZPUE Poles Sp. z o.o.....	28
Tabela 22. Funkcjonujące umowy ubezpieczenia ZPUE Poles Sp. z o.o.....	29
Tabela 23. Funkcjonujące umowy kredytowe ZPUE Tools Sp. z o.o.....	29
Tabela 24. Funkcjonujące umowy ubezpieczenia ZPUE Tools Sp. z o.o.....	29
Tabela 25. Funkcjonujące umowy ubezpieczenia ZPUE Holding Sp. z o.o.....	29
Tabela 26. Wskaźniki rentowności Grupy Kapitałowej ZPUE S.A.....	31
Tabela 27. Wskaźniki płynności Grupy Kapitałowej ZPUE S.A.....	31
Tabela 28. Wskaźniki zadłużenia Grupy Kapitałowej ZPUE S.A.....	32
Tabela 29. Wskaźniki efektywności gospodarowania ZPUE S.A.....	32

Spis wykresów:

Wykres 1. Struktura zatrudnienia według stanowisk - według stanu na dzień 31.12.2013 r.....	16
Wykres 2. Struktura zatrudnienia według wieku.....	18
Wykres 3. Struktura zatrudnienia według wykształcenia.....	18
Wykres 4. Struktura sprzedaży według grup odbiorców.....	19
Wykres 5. Struktura asortymentowa ogółu sprzedaży w 2013 roku.....	20