



**RAPORT ROCZNY
ZA 2008 ROK**

**ZPUE
SPÓŁKA AKCYJNA
WE WŁOSZCZOWIE**

WŁOSZCZOWA, KWIECIEŃ 2009 R.

SPIS TREŚCI

RAPORT ROCZNY	1
1. INFORMACJE OGÓLNE	3
2. POWIĄZANIA ORGANIZACYJNE I KAPITAŁOWE, INWESTYCJE	3
3. STRUKTURA WŁADZ	3
3.1 WALNE ZGROMADZENIE AKCJONARIUSZY	3
3.2 RADA NADZORCZA	4
3.3 ZARZĄD	4
4. INFORMACJE DOTYCZĄCE AKCJI I AKCJONARIUSZY	6
4.1 STRUKTURA AKCJI	6
4.2 STRUKTURA AKCJONARIATU	6
4.3 AKCJONARIUSZE POSIADAJĄCY 5% GŁOSÓW NA WALNYM ZGROMADZENIU	7
4.4 AKCJE SPÓŁKI BĘDĄCE W POSIADANIU OSÓB ZARZĄDZAJĄCYCH ORAZ NADZORUJĄCYCH	7
4.5 KURSY AKCJI	8
4.6 EMISJE PAPIERÓW WARTOŚCIOWYCH	8
5. NAGRODY, WYRÓŻNIENIA	8
6. STRUKTURA ORGANIZACYJNA	9
7. ZATRUDNIENIE	9
8. RYNKI ZBYTU, ŹRÓDŁA ZAOPATRZENIA, UZALEŻNIENIE OD ODBIORCÓW I DOSTAWCÓW	11
9. SPRZEDAŻ	13
9.1 PODSTAWOWE PRODUKTY	13
9.2 NOWE PRODUKTY	16
10. ZNACZĄCE UMOWY DLA DZIAŁALNOŚCI SPÓŁKI	17
11. ZACIĄGNIĘTE KREDYTY, UMOWY POŻYCZKI, GWARANCJE	18
12. UDZIELONE POŻYCZKI, PORĘCZENIA, GWARANCJE	18
13. OCENA ZARZĄDZANIA ZASOBAMI FINANSOWYMI	19
13.1 OMÓWIENIE PODSTAWOWYCH WIELKOŚCI EKONOMICZNYCH	19
13.2 WSKAŹNIKI RENTOWNOŚCI	19
13.3 WSKAŹNIKI PŁYNNOŚCI FINANSOWEJ	20
13.4 WSKAŹNIKI ZADŁUŻENIA	20
14. OCENA CZYNNIKÓW I NIETYPOWYCH ZDARZEŃ	21
15. CHARAKTERYSTYKA ZEWNĘTRZNYCH I WEWNĘTRZNYCH CZYNNIKÓW ISTOTNYCH DLA ROZWOJU PRZEDSIĘBIORSTWA, OPIS PERSPEKTYW ROZWOJU SPÓŁKI	21
16. ZMIANY W PODSTAWOWYCH ZASADACH ZARZĄDZANIA SPÓŁKĄ	23
17. ZASADY SPORZĄDZENIA ROCZNEGO SPRAWOZDANIA FINANSOWEGO ORAZ WSKAZANIE BIEGŁEGO REWIDENTA	23
18. OPIS ISTOTNYCH CZYNNIKÓW RYZYKA I ZAGROZEŃ	24
18.1 CZYNNIKI RYZYKA ZWIĄZANE Z DZIAŁALNOŚCIĄ SPÓŁKI	24
18.2 CZYNNIKI RYZYKA ZWIĄZANE Z OTOCZENIEM ZEWNĘTRZNYM	24
19. INFORMACJE O TOCZĄCYCH SIĘ POSTĘPOWANIACH DOTYCZĄCYCH ZOBOWIĄZAŃ LUB WIERZYTELNOŚCI	25
20. INFORMACJE O NIETYPOWYCH TRANSAKCJACH ZAWIERANYCH Z PODMIOTAMI POWIĄZANYMI	25
21. OPINIA RADY NADZORCZEJ Z DZIAŁALNOŚCI SPÓŁKI	25

1. INFORMACJE OGÓLNE

ZPUE S.A. z siedzibą we Włoszczowie (do dnia 18 grudnia 2006 roku Spółka funkcjonowała pod nazwą Zakład Produkcji Urządzeń Elektrycznych B.Wypychewicz Spółka Akcyjna) powstał na podstawie umowy spółki potwierdzonej aktem notarialnym. Spółka rozpoczęła działalność 7 stycznia 1997 r. z dniem pierwszego wpisu do Rejestru Handlowego Sądu Rejonowego w Kielcach pod nr RHB – 2536.

Do Krajowego Rejestru Sądowego wpisana została w dniu 27 listopada 2001 r. za numerem KRS: 0000052770. Organem prowadzącym rejestr jest Sąd Rejonowy w Kielcach, X Wydział Gospodarczy Krajowego Rejestru Sądowego.

2. POWIĄZANIA ORGANIZACYJNE I KAPITAŁOWE, INWESTYCJE

Spółka ZPUE S.A. nie jest powiązana z żadną inną spółką kapitałową.

Na dzień 31.12.2008 r. ZPUE S.A. posiada 28 udziałów w Przedsiębiorstwie Aparatów i Konstrukcji Energetycznych ZMER Sp. z o.o. w Kaliszu, które uprawniają do oddania 28 głosów na Zgromadzeniu Wspólników co stanowi 3,92% ogólnej liczby głosów.

Nakłady inwestycyjne na rok 2008 zostały zaplanowane w wysokości 15.000 tys. zł. Faktyczna wartość poniesionych nakładów inwestycyjnych w 2008 roku wyniosła 13.614 tys. zł. Inwestycje miały w większości charakter inwestycji na środkach trwałych (11.250 tys. zł.). Na inwestycje niematerialne i prawne przeznaczona została kwota 238 tys. zł

Inwestycje w 2008 roku związane były z:

- nabycie gruntu – 81 tys. zł.
- zakup, budowa i modernizacja budynków i budowli – 6.835 tys. zł.
- zakup maszyn i urządzeń – 3.502 tys. zł.
- środki transportowe - 534 tys. zł.
- pozostałe środki trwałe – 298 tys. zł.
- wartości niematerialne i prawne – 238 tys. zł.

Dodatkowo na prace badawczo-rozwojowe: 2.126 tys. zł.

3. STRUKTURA WŁADZ

3.1 WALNE ZGROMADZENIE AKCJONARIUSZY

W dniu 30 maja 2008 roku odbyło się Zwyczajne Walne Zgromadzenie Akcjonariuszy, które:

- zatwierdziło sprawozdanie Zarządu z działalności Spółki za 2007 rok;
- podjęło uchwałę w sprawie podziału zysku wypracowanego w 2007 roku, zgodnie z którą przeznaczono niepodzielony zysk z lat ubiegłych w całości na podniesienie kapitału zapasowego;
- udzieliło absolutorium Członkom Zarządu Spółki z wykonania przez nich obowiązków w 2007 roku;
- udzieliło absolutorium Członkom Rady Nadzorczej z wykonania przez nich obowiązków w 2007 roku;
- podjęło uchwałę w sprawie zgody na ustanowienie ograniczonych praw rzeczowych na przedsiębiorstwie Spółki lub jego zorganizowanej części,

Zwyczajne Walne Zgromadzenie Akcjonariuszy, które odbyło się 30 maja 2008 roku nie dokonało podwyższenia kapitału zakładowego. W związku z tym Zarząd Spółki opublikował wyjaśnienie, którego treść jest zamieszczona poniżej.

„Wobec braku możliwości uzyskania od podmiotów prowadzących rachunki brokerskie informacji o osobach znajdujących się w posiadaniu akcji ZPUE S.A., które to informacje są warunkiem koniecznym do wypełniania przez Spółkę obowiązku zawartego w regulacji art. 26 ust. 2 ustawy z dnia 15.02.1992 r. o podatku dochodowym od osób prawnych, Zarząd Spółki wystąpił do Rady Nadzorczej z wnioskiem o zajęcie stanowiska w sprawie prowadzenia dalszych czynności w związku z uchwałą Walnego Zgromadzenia Akcjonariuszy o podwyższeniu kapitału zakładowego ze środków pochodzących z wypracowanego zysku.

Zgodnie z w/w przepisem, w razie przeznaczenia dochodu na podwyższenie kapitału zakładowego płatnicy pobierają podatek w terminie 14 dni od dnia uprawomocnienia się postanowienia sądu rejestrowego o dokonaniu wpisu podwyższenia kapitału zakładowego. Spółka nie jest w stanie otrzymać niezbędnych informacji o akcjonariuszach od podmiotów prowadzących rachunki brokerskie.

Podmioty prowadzące rachunki brokerskie swoją odmowę przekazania przedmiotowych danych argumentują ciężącym na nich obowiązkiem przestrzegania przepisów z zakresu ochrony danych osobowych oraz zapewnienia ochrony tajemnicy rachunków inwestycyjnych.

Niemożliwość zidentyfikowania wszystkich akcjonariuszy spowoduje, iż Spółka, jako płatnik podatku, będzie miała trudności związane z poborem wymaganego prawem podatku oraz złożeniem deklaracji podatkowych do właściwych, ze względu na miejsce zamieszkania podatników (akcjonariuszy), urzędów skarbowych.

Wobec wskazanych wyżej okoliczności Rada Nadzorcza podjęła decyzję o wstrzymaniu prac nad podwyższeniem kapitału zakładowego oraz towarzyszącemu temu podwyższeniu podziałowi wartości nominalnej akcji Spółki.”

3.2 RADA NADZORCZA

Na dzień 31 grudnia 2008 roku Rada Nadzorcza ZPUE S.A. we Włoszczowie działała w następującym składzie:

- Przewodniczący Rady Nadzorczej – Małgorzata Wypychewicz,
- Zastępca Przewodniczącego Rady Nadzorczej – Andrzej Grzybek,
- Członek Rady Nadzorczej – Henryka Grzybek,
- Członek Rady Nadzorczej – Teresa Wypychewicz,
- Członek Rady Nadzorczej – Czesław Wypychewicz.

Łączna wartość wynagrodzeń i nagród członków Rady Nadzorczej, otrzymanych w 2008 r. z tytułu pełnienia funkcji członków Rady Nadzorczej Spółki wyniosła: 66 tys. zł., a z uwzględnieniem wynagrodzeń z tytułu umów o pracę członków Rady Nadzorczej będących pracownikami Spółki: 308 tys. zł.

Tabela 1. Wynagrodzenia członków Rady Nadzorczej według stanu na 31.12.2008 r.

Pełniona funkcja	Imię i Nazwisko	Wynagrodzenie
Przewodnicząca Rady Nadzorczej	Małgorzata Wypychewicz	113 tys. zł.
Zastępca Przewodniczącego Rady Nadzorczej	Andrzej Grzybek	159 tys. zł.
Członek Rady Nadzorczej	Henryka Grzybek	12 tys. zł.
Członek Rady Nadzorczej	Teresa Wypychewicz	12 tys. zł.
Członek Rady Nadzorczej	Czesław Wypychewicz	12 tys. zł.

Źródło: Zarząd ZPUE S.A.

Różnica w wynagrodzeniach poszczególnych członków Rady Nadzorczej wynika z faktu, iż część z tych osób jest zatrudniona w Spółce na stanowiskach, dla których przewidziane są zróżnicowane wynagrodzenia.

3.3 ZARZĄD

Na dzień 31 grudnia 2008 roku Zarząd ZPUE S.A. we Włoszczowie działał w następującym składzie:

- Prezes Zarządu – Ryszard Iwańczyk,
- Wiceprezes Zarządu – Tomasz Stępień,
- Członek Zarządu – Krzysztof Jamróz,

Prokurenci:

- Prokurent – Piotr Zawadzki,
- Prokurent – Katarzyna Kusa,
- Prokurent – Kazimierz Grabiec,
- Prokurent – Stanisław Toborek,
- Prokurent – Iwona Dobosz,
- Prokurent – Henryk Arkit,
- Prokurent – Krzysztof Prus.

Zmiany w składzie Zarządu w porządku chronologicznym przedstawiały się następująco:

- W dniu 29 lutego 2008 r. Zarząd ZPUE S.A. na posiedzeniu udzielił prokury Panu Krzysztofowi Jamrozowi z dniem 29 luty 2008 r.

- W związku ze złożoną przez Pana Bogusława Wypychewicza rezygnacją z pełnienia funkcji Prezesa Zarządu, Rada Nadzorcza ZPUE S.A. na posiedzeniu w dniu 31 lipca 2008 roku postanowiła powierzyć z dniem 1 sierpnia 2008 r. Członkowi Zarządu Panu Ryszardowi Iwańczykowi pełnienie obowiązków Prezesa Zarządu oraz Dyrektora Generalnego.
- W dniu 30 września 2008 roku Zarząd Spółki odwołał prokurę Panu Krzysztofowi Jamróz. Przyczyną odwołania prokury było planowane powołanie Pana Krzysztofa Jamroza w skład Zarządu Spółki.
- W dniu 30 września 2008 roku Rada Nadzorcza Spółki podjęła następujące Uchwały:
 1. Uchwałą nr 7 powołała Pana Ryszarda Iwańczyka, dotychczasowego Członka Zarządu – do pełnienia funkcji Prezesa Zarządu oraz Dyrektora Generalnego;
 2. Uchwałą nr 8 powołała Pana Tomasza Stępień, dotychczasowego Członka Zarządu – do pełnienia funkcji Wiceprezesa Zarządu oraz Zastępcy Dyrektora Generalnego;
 3. Uchwałą nr 9 powołała Pana Krzysztofa Jamroza do pełnienia funkcji Członka Zarządu oraz Dyrektora Technicznego.
 Powyższe Uchwały weszły w życie z dniem 1 października 2008 r.
- W dniu 20 października 2008 roku decyzją Zarządu ZPUE S.A. została udzielona prokura Panu Krzysztofowi Prus.
- W dniu 31 grudnia 2008 r. Zarząd Spółki odwołał prokurę udzieloną Panu Jackowi Błaszczykowi, zatrudnionemu w ZPUE S.A. na stanowisku dyrektora ds. eksportu. Powodem odwołania prokury było rozwiązanie stosunku pracy z Panem Jackiem Błaszczykiem.
- W dniu 3 kwietnia 2009 roku Rada Nadzorcza Spółki Uchwałą Nr 1/2009 powołała Pana Maksymiliana Górniak do pełnienia funkcji Członka Zarządu.

Łączna wartość wynagrodzeń i nagród członków Zarządu i Prokurentów, otrzymanych w 2008 r. z tytułu pełnienia funkcji członków oraz z tytułu umów o pracę, wyniosła 1.338 tys. zł. Członkowie Zarządu i Prokurenci nie otrzymali w 2008 r. od Spółki wynagrodzeń z innego tytułu.

Tabela 2. Wynagrodzenia członków Zarządu i Prokurentów według stanu na 31.12.2008 r.

Pełniona funkcja	Imię i Nazwisko	Wynagrodzenie
Prezes Zarządu (do 31.07.2008 r.)	Bogusław Wypychewicz	95 tys. zł.
p.o. Prezesa Zarządu (od 01.08.2008 r. do 30.09.2008 r.) Prezes Zarządu (od 01.10.2008 r.)	Ryszard Iwańczyk	145 tys. zł.
Wiceprezes Zarządu (od 01.10.2008 r.)	Tomasz Stępień	147 tys. zł.
Członek Zarządu (od 01.10.2008 r.)	Krzysztof Jamróz	300 tys. zł.
Prokurent (do 31.12.2008 r.)	Jacek Błaszczyk	331 tys. zł.*
Prokurent	Stanisław Toborek	263 tys. zł.
Prokurent	Piotr Zawadzki	11 tys. zł.
Prokurent	Kazimierz Grabiec	11 tys. zł.
Prokurent	Katarzyna Kusa	11 tys. zł.
Prokurent	Iwona Dobosz	11 tys. zł.
Prokurent	Henryk Arkit	11 tys. zł.
Prokurent (od 20.10.2008 r.)	Krzysztof Prus	2 tys. zł.

* Część wynagrodzenia stanowi wypłacony ekwiwalent za urlop

Źródło: Zarząd ZPUE S.A.

Różnica w wynagrodzeniach poszczególnych członków Zarządu i Prokurentów powstała w wyniku wdrożonej przez Spółkę polityki wynagradzania osób zarządzających w oparciu o wskaźnik efektywności, który kształtuje się zależnie od osiągniętych wyników przez Spółkę.

Wartość zobowiązań z tytułu pożyczek udzielonych osobom zarządzającym i nadzorującym według stanu na 31.12.2008 r.:

- Prezes Zarządu Ryszard Iwańczyk – 16 tys. zł.
- Wiceprezes Zarządu Tomasz Stępień – 32 tys. zł.
- Członek Zarządu Krzysztof Jamróz – 32 tys. zł.
- Prokurent Piotr Zawadzki – 11 tys. zł.

Spółka nie zawierała umów z osobami zarządzającymi, które przewidywałyby jakąkolwiek rekompensatę w przypadku ich rezygnacji, zwolnienia z zajmowanego stanowiska bez względu na przyczynę takiej decyzji.

4. INFORMACJE DOTYCZĄCE AKCJI I AKCJONARIUSZY

4.1 STRUKTURA AKCJI

Na dzień 31 grudnia 2008 r. kapitał akcyjny ZPUE S.A. wynosił 8.990.061,41 zł. i dzielił się na 1.018.127 akcji o wartości nominalnej 8,83 zł. Na liczbę 1.018.127 akcji składało się: 600.000 akcji imiennych uprzywilejowanych oraz 418.127 akcji zwykłych na okaziciela. Szczegółowy podział przedstawiony został poniżej.

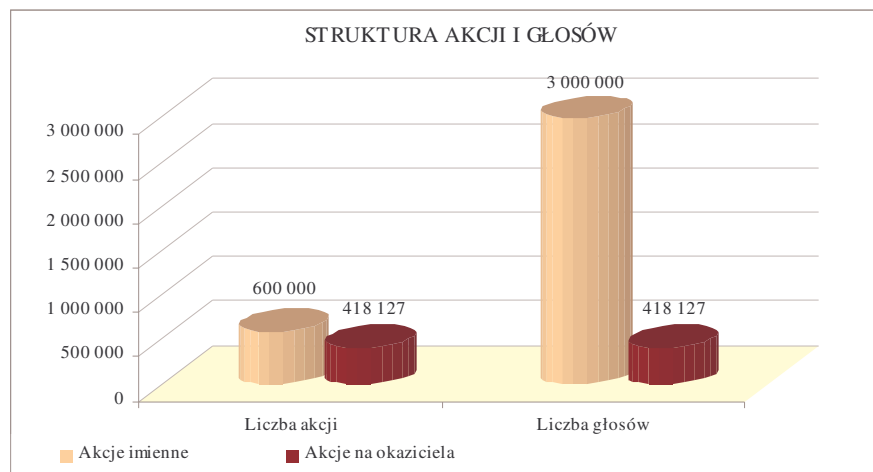
Tabela 3. Struktura akcji według stanu na 31.12.2008 r.

Rodzaj akcji i seria	Liczba akcji	Struktura akcji (%)	Liczba głosów	Struktura głosów (%)
Akcje imienne serii A ¹	600.000	58,93	3.000.000	87,76
Akcje na okaziciela serii B	233.250	22,91	233.250	6,83
Akcje na okaziciela serii C	106.750	10,48	106.750	3,12
Akcje na okaziciela serii D	18.127	1,78	18.127	0,53
Akcje na okaziciela serii E	60.000	5,90	60.000	1,76
Ogółem	1.018.127	100,0	3.418.127	100,0

Źródło: Zarząd ZPUE S.A.

¹ Akcje założycielskie serii A są akcjami imiennymi uprzywilejowanymi. Statut Spółki przyznaje akcjom serii A po pięć głosów na Walnym Zgromadzeniu Akcjonariuszy i prawo do dywidendy w wysokości dwóch jednostek powyżej stopy redyskontowej weksli krajowych NBP.

Wykres 1. Struktura akcji i głosów według stanu na dzień 31.12.2008 r.



4.2 STRUKTURA AKCJONARIATU

Poniższy wykres przedstawia udział poszczególnych grup akcjonariuszy w kapitale zakładowym na dzień 31.12.2008 r.

Wykres 2. Struktura akcjonariatu według stanu na dzień 31.12.2008 r.

STRUKTURA AKCJONARIATU WEDŁUG LICZY GŁOSÓW NA WZA SPÓŁKI



4.3 AKCJONARIUSZE POSIADAJĄCY 5% GŁOSÓW NA WALNYM ZGROMADZENIU

Akcjonariuszami posiadającymi bezpośrednio lub pośrednio co najmniej 5% w ogólnej liczbie głosów na WZA Spółki na dzień 6 kwietnia 2009 roku są Państwo Małgorzata i Bogusław Wypychewicz.

Tabela 4. Akcjonariusze posiadający co najmniej 5% głosów na Walnym Zgromadzeniu Akcjonariuszy według stanu na 06.04.2009 r.

Akcjonariusz	Liczba i rodzaj akcji	% akcji	Liczba głosów	% głosów
Bogusław Wypychewicz	360.000 akcji imiennych uprzywilejowanych serii A	36,76%	1.814.254	53,08%
Małgorzata Wypychewicz	14.254 akcji zwykłych na okaziciela			
Małgorzata Wypychewicz	239.990 akcji imiennych uprzywilejowanych serii A	24,88%	1.213.296	35,50%
Wypychewicz	13.346 akcji zwykłych na okaziciela			

Źródło: Zarząd ZPUE S.A.

4.4 AKCJE SPÓŁKI BĘDĄCE W POSIADANIU OSÓB ZARZĄDZAJĄCYCH ORAZ NADZORUJĄCYCH

Tabela 5. Akcje będące w posiadaniu osób nadzorujących według stanu na dzień 06.04.2009 r.

Akcjonariusz	Liczba i rodzaj akcji
Małgorzata Wypychewicz	239.990 akcji imiennych uprzywilejowanych 13.346 akcji zwykłych na okaziciela
Andrzej Grzybek	1.000 akcji zwykłych na okaziciela
Henryka Grzybek	10 akcji imiennych uprzywilejowanych 100 akcji zwykłych na okaziciela

Źródło: Zarząd ZPUE S.A.

Tabela 6. Akcje, będące w posiadaniu osób zarządzających według stanu na dzień 06.04.2009 r.

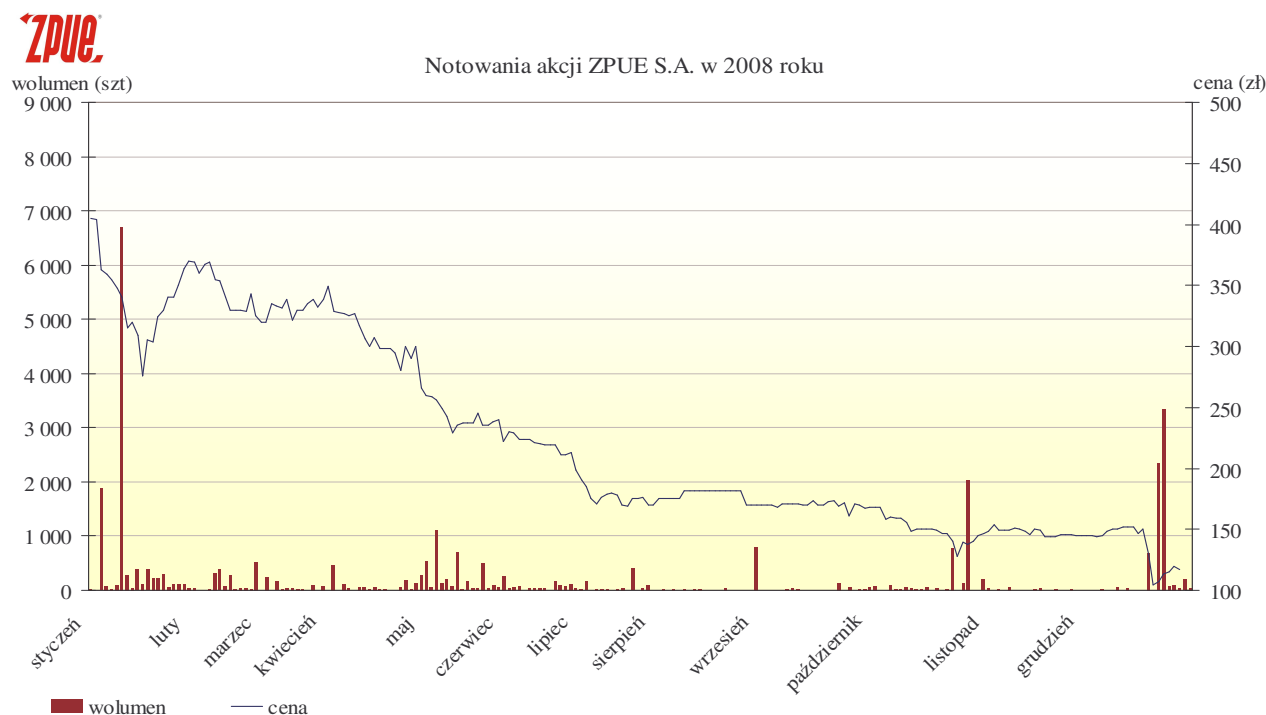
Akcjonariusz	Liczba i rodzaj akcji
Ryszard Iwańczyk	4.500 akcji zwykłych na okaziciela
Tomasz Stępień	3.734 akcji zwykłych na okaziciela
Kazimierz Grabiec	1.900 akcji zwykłych na okaziciela
Piotr Zawadzki	4.678 akcji zwykłych na okaziciela

Stanisław Toborek	331 akcji zwykłych na okaziciela
Henryk Arkit	160 akcji zwykłych na okaziciela
Maksymilian Górniak	25 akcji zwykłych na okaziciela

Źródło: Zarząd ZPUE S.A.

4.5 KURSY AKCJI

Wykres 3. Kursy akcji od 1.01.2008 r. do 31.12.2008 r.



4.6 EMISJE PAPIERÓW WARTOŚCIOWYCH

ZPUE S.A. we Włoszczowie w 2008 roku nie przeprowadzał emisji papierów wartościowych.

5. NAGRODY, WYRÓŻNIENIA

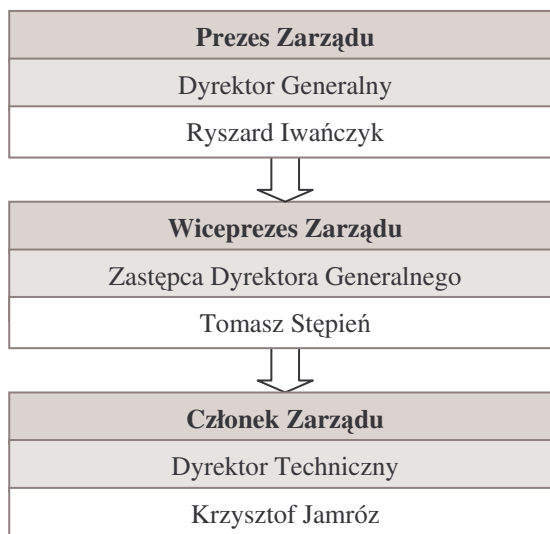
W 2008 r. ZPUE S.A. otrzymał następujące nagrody:

- **Liderzy Regionu 2007** w kategorii nowe technologie – nagroda przyznana przez gazetę „Echo Dnia” dla najlepszych firm z regionu świętokrzyskiego – luty 2008 rok;
- **Wyróżnienie XI Międzynarodowych Targów Energetyki oraz VI Targów Odnawialnych Źródeł Energii** – ENEX Targi Kielce – Nowa Energia 2008 - za słupowe stacje transformatorowe na żerdziach wirowanych z transformatorami mocy 630 kVA typu: STSpb-W 20/630 – marzec 2008 rok.;
- **NOVATOR 2007** w dziedzinie „Lider innowacyjności dla Pana Bogusława Wypychewicza – za ciągłe wprowadzanie innowacji w przedsiębiorstwie ZPUE S.A. i tworzenie pozytywnego wizerunku świętokrzyskich przedsiębiorców” – nagroda przyznana przez Staropolską Izbę Przemysłowo-Handlową w Kielcach - maj 2008 rok;
- **Puchar Ministra Gospodarki** – ENERGETAB 2008 Bielsko Biała – za nową generację rozdzielnic pierścieniowych SN w izolacji SF6 typoszereg TPM – wrzesień 2008 rok;
- **Skrzydła 2008** – wyróżnienie przyznane przez gazetę „Echo Dnia” – nagroda gospodarcza za pierwszą rozdzielnicę średniego napięcia z polskim wyłącznikiem – listopad 2008;

- **Perła Polskiej Gospodarki** w kategorii Perły Duże – przyznane przez miesięcznik Polish Market Instytut Nauk Ekonomicznych PAN – listopad 2008 r.;
- **Filary Polskiej Gospodarki 2008** – nagroda przyznana przez Puls Biznesu – grudzień 2008 r.;
- **Super Gazeta 2008** – nagroda przyznana przez Puls Biznesu – grudzień 2008 r.;
- **Supergazeta Biznesu** – nagroda przyznana przez Biuro Informacji Kredytowej S.A. – grudzień 2008 r.

6. STRUKTURA ORGANIZACYJNA

Wykres 4. Struktura organizacyjna ZPUE S.A. – stan na 31.12.2008r.



7. ZATRUDNIENIE

Na dzień 31.12.2008 roku w ZPUE S.A. zatrudnionych było 1.113 osób. Przeciętne zatrudnienie w 2008 roku wynosiło 1.113 etaty.

- Pracownicy zatrudnieni na stanowiskach robotniczych – 912 osób,
- Pracownicy zatrudnieni na stanowiskach nierobotniczych – 201 osób.

Wykres 5. Struktura zatrudnienia według stanowisk - według stanu na dzień 31.12.2008 r.

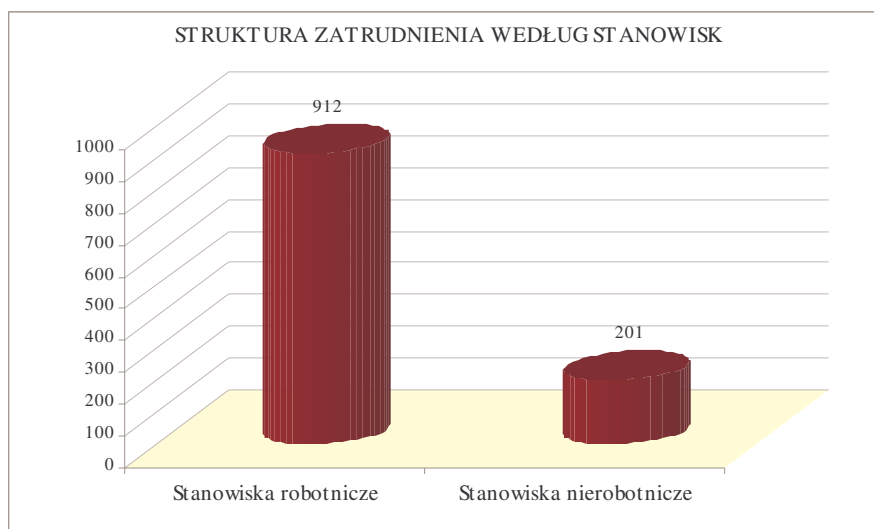


Tabela 7. Struktura zatrudnienia według stanowisk robotniczych i nierobotniczych w 2008 roku.

Zatrudnienie na stanowiskach robotniczych:	
➤ brygadzysta	30 osób
➤ betoniarz-zbrojarz	121 osób
➤ elektryk	248 osób
➤ elektroautomatyk	55 osób
➤ lakiernik	20 osób
➤ ładowacz	13 osób
➤ monter urządzeń i konstrukcji	57 osób
➤ operator maszyn i urządzeń	111 osób
➤ pomocnik wykwalifikowany	33 osoby
➤ pracownik gospodarczy	15 osób
➤ technolog robót wykończeniowych	51 osób
➤ ślusarz	84 osoby
➤ ślusarz-spawacz	74 osoby
Razem:	912 osób

Zatrudnienie na stanowiskach nierobotniczych:	
➤ zarząd	3 osoby
➤ dyrektorzy regionalni	5 osób
➤ kierownicy	26 osób
➤ mistrzowie	14 osób
➤ specjaliści	102 osoby
➤ referenci	31 osób
➤ przedstawiciele handlowi	20 osób
Razem:	201 osób

W strukturze zatrudnienia przeważają ludzie młodzi – ponad 60% zatrudnionych nie przekroczyło 35 roku życia.

Wykres 6. Struktura zatrudnienia według wieku.

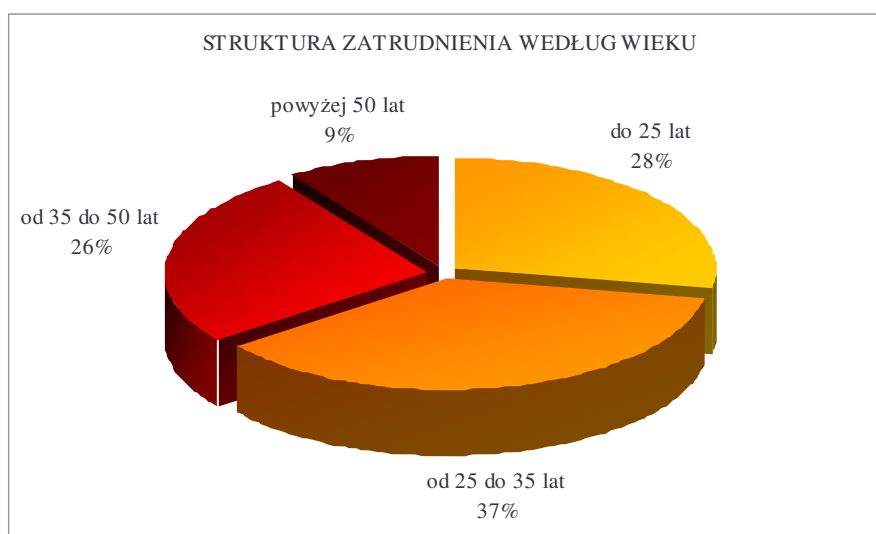


Tabela 8. Struktura zatrudnienia według wieku na dzień 31.12.2008 r.

Wiek pracowników	Liczba pracowników	Struktura %
do 25 lat	308	27,67
od 25 do 35 lat	412	37,02
od 35 do 50 lat	288	25,88
powyżej 50 lat	105	9,43
Ogółem	1.113	100

Źródło: Zarząd ZPUE S.A.

W celu pozyskania wykwalifikowanych pracowników na stanowiska robotnicze Spółka współpracuje z lokalną szkołą zawodową. Szkoła uruchomiła specjalny kierunek o profilu odpowiadającym zapotrzebowaniu ZPUE S.A. W 2008 r. w Spółce praktykę zawodową odbyło 59 uczniów.

Wykres 7. Struktura zatrudnienia według wykształcenia na dzień 31.12.2008 r.

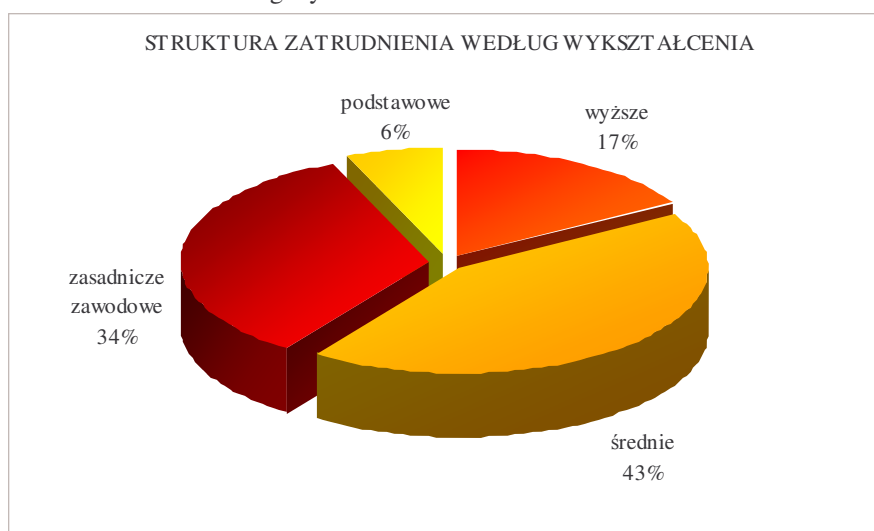


Tabela 9. Struktura zatrudnienia wg wykształcenia na dzień 31.12.2008 r.

Lp.	Wykształcenie	Liczba pracowników	Struktura %
1.	Wyższe	186	16,71
2.	Średnie	479	43,04
3.	Zasadnicze zawodowe	378	33,96
4.	Podstawowe	70	6,29
	Ogółem	1.113	100,00

Źródło: Zarząd ZPUE S.A.

W Spółce wdrożony jest motywacyjny system wynagradzania. Dla każdego stanowiska opracowany jest opis, zakres obowiązków, określone są poziomy wynagrodzenia.

8. RYNKI ZBYTU, ŹRÓDŁA ZAOPATRZENIA, UZALEŻNIENIE OD ODBIORCÓW I DOSTAWCÓW

Tabela 10 prezentuje zmiany w grupach odbiorców, jakie dokonały się w 2008 r. w porównaniu z rokiem ubiegłym.

W 2008 roku nastąpiły zmiany w poszczególnych grupach odbiorców. Zdecydowanie zwiększył się udział w grupie hurtowników z 17,9% do 34,3%, oraz przemysłu z 1,9% do 7,2%. Nieznacznie wzrósł również udział w strukturze odbiorców zakładów energetycznych o 0,1%. Zmniejszeniu uległ udział wykonawców robót energetycznych z 39,6% do 27,3% oraz inwestorów indywidualnych z 29,3% na 19,8%.

Wykres 8. Struktura sprzedaży według grup odbiorców.

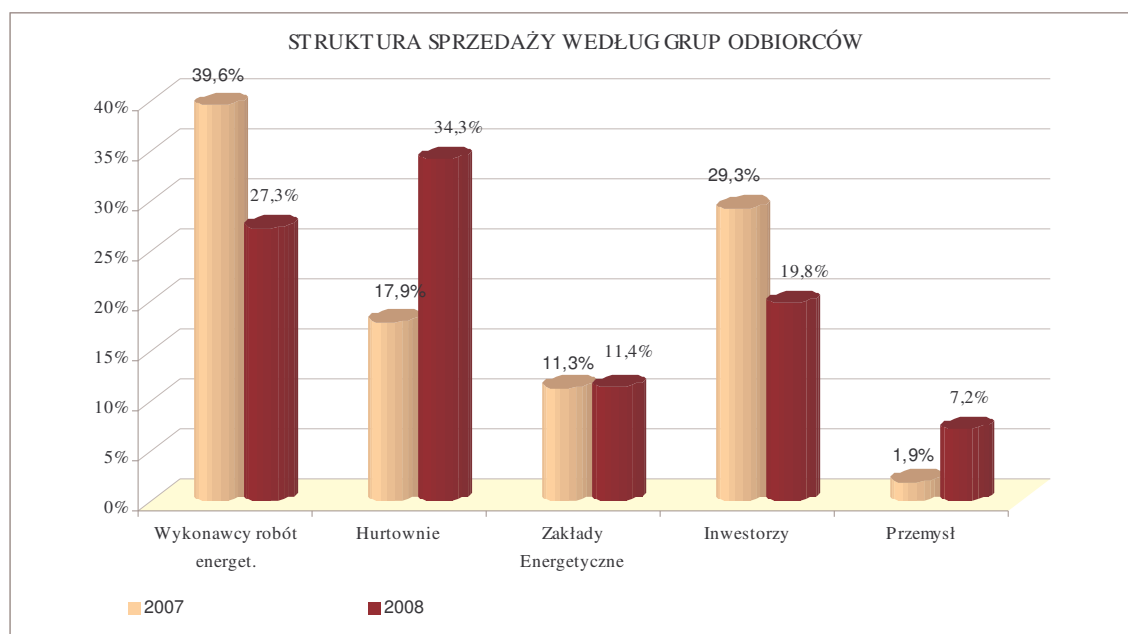


Tabela 10. Struktura sprzedaży ZPUE S.A. w 2007 i 2008 roku wg grup odbiorców.

Wyszczególnienie	Udział w sprzedaży za 2008 r.	Udział w sprzedaży za 2007 r.
Wykonawcy robót energetycznych	27,3%	39,6%
Hurtownie	34,3%	17,9%
Zakłady energetyczne	11,4%	11,3%
Inwestorzy	19,8%	29,3%
Przemysł	7,2%	1,9%

Źródło: Zarząd ZPUE S.A.

W strukturze sprzedaży ZPUE S.A. w 2008 r. wg rynków zbytu, dominowała sprzedaż krajowa – razem wyniosła ona 260.548 tys. zł, co stanowiło 86,9% ogółu sprzedaży. Wartość eksportu bezpośredniego osiągnęła odpowiednio: 39.133 tys. zł i 13,1% ogółu sprzedaży. Eksport dotyczył przede wszystkim sprzedaży stacji kontenerowych na rynek rosyjski, łotewski, holenderski, niemiecki, słowacki, rumuński, bułgarski, węgierski, czeski, białoruski i skandynawski.

Prowadzona polityka zaopatrzeniowa oparta jest na współpracy z dostawcami wiarygodnymi, o stabilnej pozycji. Z dostawcami strategicznymi Spółka zawarła umowy o współpracy regulujące wszelkie prawa i obowiązki obu stron.

W 2008 roku kontynuowano działania zmierzające do obniżenia kosztów zakupu oraz utrzymania właściwego poziomu zaopatrzenia materiałowego. Zakupy materiałów dokonywane są w przeważającej części na rynku krajowym, ale również na rynku Unii Europejskiej.

Spółka nie jest uzależniona, w znaczącym stopniu, od żadnego z dostawców.

9. SPRZEDAŻ

9.1 PODSTAWOWE PRODUKTY

ZPUE S.A. jest producentem urządzeń elektroenergetycznych do przesyłu energii. Asortyment produkowanych wyrobów obejmuje:

- kontenerowe stacje transformatorowe,
- rozdzielnice średniego napięcia,
- rozdzielnice niskiego napięcia,
- słupowe stacje transformatorowe,
- rozłączniki i odłączniki średniego napięcia,
- konstrukcje energetyczne.

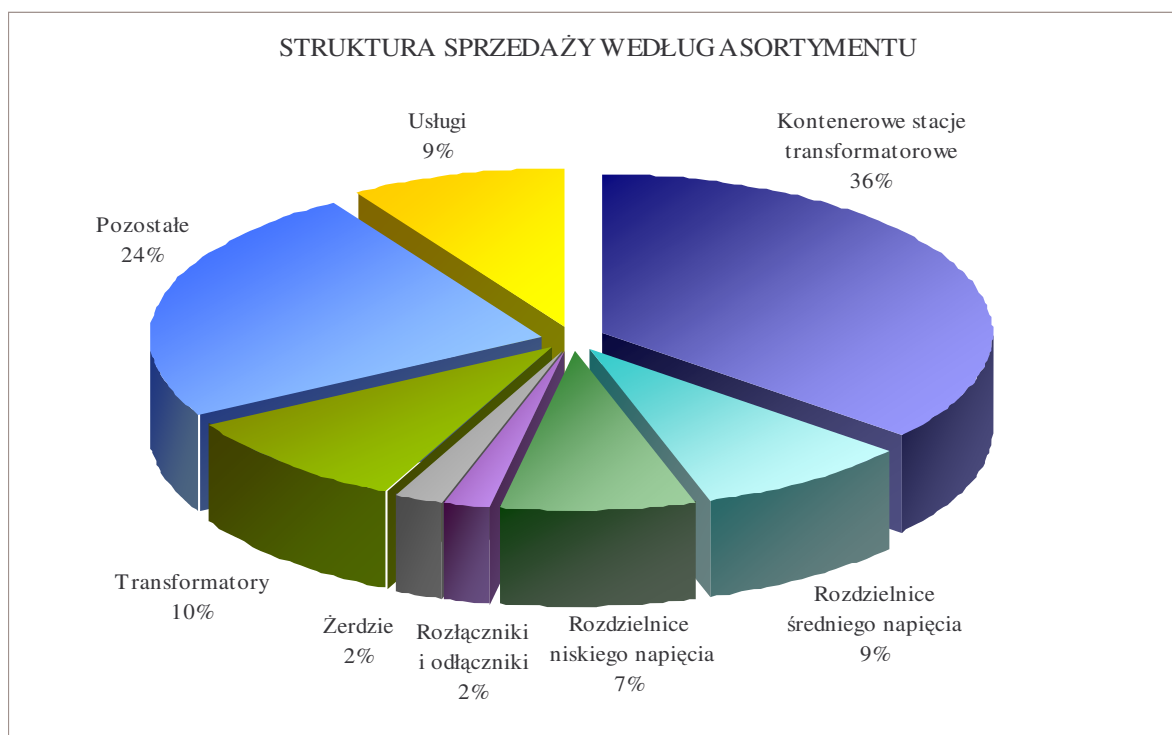
Kluczową pozycją sprzedaży Spółki są kontenerowe stacje transformatorowe. Służą one do przesyłu energii średnich i niskich napięć. Obudowy tych stacji wykonane są z betonu lub aluminium.

Istotnym asortymentem są rozdzielnice średniego i niskiego napięcia, będące elementem wyposażenia stacji transformatorowych. Rozdzielnice służą do przesyłu energii, stanowią zabezpieczenie urządzeń elektrycznych przed skutkami zwarć i przebiegów.

Spśród poszczególnych asortymentów w sprzedaży ogółem największy udział miały:

- kontenerowe stacje transformatorowe (38,71 %),
- rozdzielnice średniego i niskiego napięcia (15,74%),
- transformatory (10,54%),
- urządzenia i wyroby do budowy energetycznych linii napowietrznych: słupowe stacje transformatorowe, rozdzielnice stacyjne, stanowiska słupowe, konstrukcje energetyczne oraz rozłączniki i odłączniki (łącznie 8,94%).

Wykres 9. Struktura sprzedaży według asortymentu.



Sprzedaż ZPUE S.A. w 2008 r. osiągnęła wartość 299.682 tys. zł. Na sprzedaż tą składały się następujące grupy asortymentowe: sprzedaż produktów 230.478 tys. zł. (67,90% sprzedaży Spółki), sprzedaż towarów i materiałów 70.639 tys. zł. (23,57%) oraz sprzedaż usług 25.565 tys. zł. (8,53%).

Tabela 11. Struktura sprzedaży Spółki w 2008 r.

Lp.	Wyszczególnienie	Ilość	Wartość (w tys. zł)	Udział w sprzedaży
I.	Sprzedaż produktów	-	203.478	67,90%
1.	Kontenerowe stacje transformatorowe	1.118	109.248	36,45%
2.	Rozdzielnice średniego napięcia	539	25.957	8,66%
3.	Rozdzielnice niskiego napięcia	1.265	24.024	8,02%
4.	Rozdzielnice stacyjne	1.031	5.537	1,85%
5.	Słupowe stacje transformatorowe	816	4.328	1,44%
6.	Stanowiska słupowe	6.736	5.966	1,99%
7.	Konstrukcje energetyczne	44.180	3.767	1,26%
8.	Rozłączniki i odłączniki	2.739	4.724	1,58%
9.	Pozostałe produkty	-	19.927	6,65%
II.	Sprzedaż towarów i materiałów	-	70.639	23,57%
1.	Żerdzie	7.623	5.377	1,79%
2.	Transformatory	824	31.259	10,43%
3.	Izolatory	7.471	539	0,18%
4.	Wkładki bezpiecznikowe	3.412	244	0,08%
5.	Inne	-	33.220	11,09%
III.	Sprzedaż usług	-	25.565	8,53%
	SPRZEDAŻ OGÓŁEM	-	299.682	100%

Źródło: Zarząd ZPUE S.A.

Wartość sprzedaży produktów, usług, towarów i materiałów wzrosła w 2008 r. w stosunku do roku poprzedniego o 14,3%. Przychody ze sprzedaży produktów w 2008 r. w porównaniu do roku 2007 wzrosły o 7,6%. Natomiast w strukturze sprzedaży w 2008 r. procentowy udział sprzedaży produktów w sprzedaży ogółem nieznacznie się zmniejszył z 73,3% na 67,9%. Wzrosła wartość sprzedaży towarów i materiałów z 40.743 tys. zł na 70.639 tys. zł. Przy czym zanotowano także wzrost o 7,7% sprzedaży towarów i materiałów w ogólnej sprzedaży. Zmniejszeniu o 9,2% w porównaniu do roku ubiegłego, uległa sprzedaż usług. Również jej udział w sprzedaży ogółem był mniejszy o 2,3%.

Tabela 12. Zmiany w strukturze sprzedaży Spółki w 2008 r. w porównaniu do 2007 r.

Lp.	Wyszczególnienie	2008 r.			2007 r.		
		Ilość	Wartość (w tys. zł)	Udział w sprzedaży	Ilość	Wartość (w tys. zł)	Udział w sprzedaży
I.	Sprzedaż produktów	-	203.478	67,9%	-	188.064	73,3%
1.	Kontenerowe stacje transformatorowe	1.118	109.248	36,5%	1.037	101.494	39,5%
2.	Rozdzielnice średniego napięcia	539	25.957	8,7%	465	26.688	10,4%
3.	Rozdzielnice niskiego napięcia	1.265	24.024	8,0%	1.235	23.767	9,3%
4.	Rozdzielnice stacyjne	1.031	5.537	1,8%	704	3.578	1,4%
5.	Słupowe stacje transformatorowe	816	4.328	1,4%	846	3.674	1,4%
6.	Stanowiska słupowe	6.736	5.966	2,0%	1.332	4.657	1,8%
7.	Konstrukcje energetyczne	44.180	3.767	1,3%	26.156	3.217	1,3%
8.	Rozłączniki i odłączniki	2.739	4.724	1,6%	3.230	4.947	1,9%
9.	Pozostałe produkty	-	19.927	6,6%	-	16.042	6,3%
II.	Sprzedaż towarów i materiałów	-	70.639	23,6%	-	40.743	15,9%
1.	Żerdzie	7.623	5.377	1,8%	6.306	4.478	1,7%
2.	Transformatory	824	31.259	10,4%	661	21.646	8,4%
3.	Izolatory	7.471	539	0,2%	7.327	540	0,2%
4.	Wkładki bezpiecznikowe	3.412	244	0,1%	3.033	231	0,1%
5.	Inne	-	33.220	11,1%	-	13.848	5,4%
III.	Sprzedaż usług	-	25.565	8,5%	-	27.911	10,8%
	SPRZEDAŻ OGÓŁEM	-	299.682	100,0%	-	256.718	100,0%

Źródło: Zarząd ZPUE S.A.

Sprzedaż ZPUE S.A. podlega wahaniom sezonowym. W 2008 roku 31,5% sprzedaży, przypadało na IV kwartał. Sytuacja ta wynika ze specyfiki podsektora przesyłu energii, gdzie większa część inwestycji jest dokonywana pod koniec roku. Zjawiskiem pozytywnym jest utrzymanie, na podobnych do wykazanych w 2007 r., poziomach wartości sprzedaży netto w każdym z poszczególnych kwartałów roku. Ponadto w I półroczu 2008 roku przychody ze sprzedaży utrzymano na poziomie około 40% rocznej sprzedaży. Świadczy to o pozytywnym zjawisku przesuwania sprzedaży na pierwsze kwartały roku, co w efekcie zmniejsza ryzyko pogarszania wyników finansowych w tych okresach.

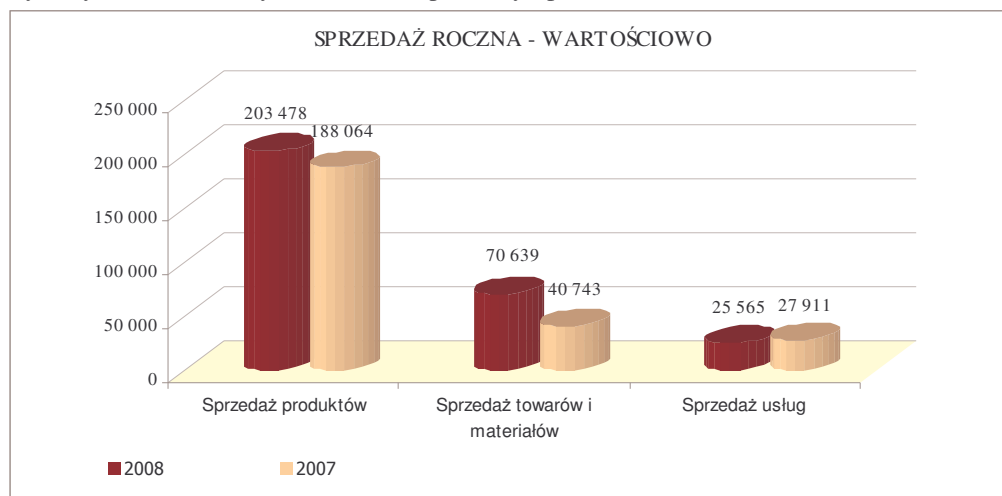
Struktura sprzedaży w 2008 r. w ujęciu kwartalnym pozostała w podobnej proporcji jak w 2007 roku, nastąpiło przy tym niewielkie zmniejszenie procentowego udziału sprzedaży w pierwszym kwartale i zarazem zwiększenie tego udziału w trzecim kwartale roku w porównaniu z rokiem 2007. Sytuację tę przedstawia Tabela 13.

Tabela 13. Kwartalny udział poszczególnych grup asortymentowych w sprzedaży rocznej

Lp.	Wyszczególnienie	I kwartał		II kwartał		III kwartał		IV kwartał	
		2008	2007	2008	2007	2008	2007	2008	2007
1.	Sprzedaż produktów	11,4%	13,6%	16,5%	16,9%	19,5%	18,5%	20,5%	24,3%
2.	Sprzedaż materiałów	3,9%	2,0%	5,9%	2,2%	6,6%	3,3%	7,2%	3,3%
3.	Sprzedaż usług	1,2%	2,4%	1,4%	4,3%	2,2%	4,6%	3,8%	4,6%
	Sprzedaż ogółem	16,5%	18,0%	23,8%	23,4%	28,3%	26,4%	31,5%	32,2%

Źródło: Zarząd ZPUE S.A.

Wykresy 10 i 11. Zmiany w strukturze sprzedaży Spółki.



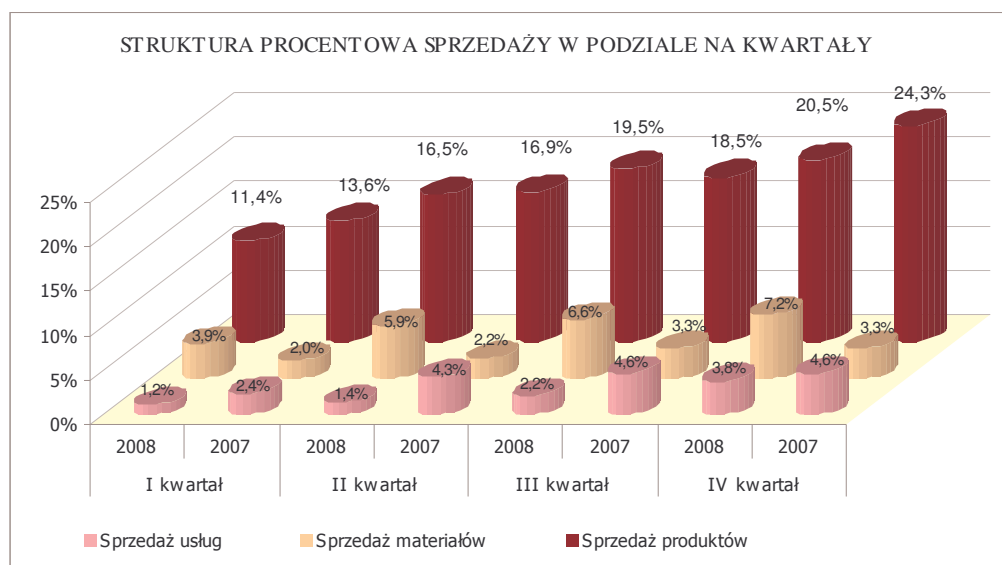


Tabela 13. Zmiany ilościowe i wartościowe asortymentu sprzedaży w ciągu 2008 roku

Lp.	Wyszczególnienie	I kwartał		II kwartał		III kwartał		IV kwartał	
		Ilość	Wartość (w tys. zł)	Ilość	Wartość (w tys. zł)	Ilość	Wartość (w tys. zł)	Ilość	Wartość (w tys. zł)
I.	Sprzedaż produktów	-	34.215	-	49.391	-	58.357	-	61.515
1.	Kontenerowe stacje transformat.	191	19.099	292	27.578	306	31.538	329	31.034
2.	Rozdzielnice średniego napięcia	77	2.572	121	6.191	162	9.339	179	7.855
3.	Rozdzielnice niskiego napięcia	226	4.108	298	6.106	363	7.549	378	6.261
4.	Rozdzielnice stacyjne	211	1.050	291	1.589	240	1.290	289	1.608
5.	Słupowe stacje transformat.	215	860	0	955	288	1.241	313	1.272
6.	Stanowiska słupowe	353	1.374	0	1.247	5.868	1.356	515	1.989
7.	Konstrukcje energetyczne	8.393	936	8.402	814	27.385	1.025	0	991
8.	Rozłączniki i odłączniki	734	963	0	986	905	1.126	1.100	1.649
9.	Pozostałe produkty	-	3.254	-	3.924	-	3.893	-	8.856
II.	Sprzedaż towarów i materiałów	-	11.660	-	17.621	-	19.813	-	21.544
1.	Żerdzie	1.507	1.097	1.838	1.252	1.871	1.345	2.407	1.683
2.	Transformatory	157	5.836	229	6.875	186	9.557	252	8.991
3.	Izolatory	1.516	116	1.773	148	2.068	156	2.114	120
4.	Wkładki bezpiecznikowe	643	41	897	64	1.086	79	786	60
5.	Inne	-	4.571	-	9.283	-	8.676	-	10.690
III.	Sprzedaż usług	-	3.453	-	4.231	-	6.464	-	11.417
	SPRZEDAŻ OGÓŁEM	-	49.329	-	71.243	-	84.634	-	94.476

Źródło: Zarząd ZPUE S.A.

9.2 NOWE PRODUKTY

W roku 2008 r. i w latach następnych Spółka nadal ma zamiar umacniać swoją pozycję na rynku dostawców urządzeń dla energetyki. Doświadczenie pracowników Spółki oraz wymogi stawiane przez rynek owocują corocznie wdrażaniem nowych wyrobów do produkcji.

W 2008 roku Spółka wdrożyła do produkcji następujące wyroby:

- napęd silnikowy do rozłącznika w izolacji gazu SF₆,
- odłącznik do rozdzielnicy w izolacji SF₆,
- rozdzielnica SN typu RCW na prąd 1250 A,
- rozdzielnica z polem wysuwym współpracująca z rozdzielnicą SN typu Rotoblok o wys. 1950 mm.

Natomiast 2009 roku w Spółce trwają prace innowacyjne nad aparaturą rozdzielczo-sterowniczą, umożliwiającą obniżenie kosztów wytwarzania oraz pozyskania nowych rynków zbytu.

Potwierdzeniem doskonałej jakości produkowanych wyrobów oraz liczącej się na rynku marki jest posiadany certyfikat ISO 9001 wydany przez RW TUV Polska Sp. z o.o., a także uzyskane liczne atesty oraz nagrody i wyróżnienia za produkty.

10. ZNACZĄCE UMOWY DLA DZIAŁALNOŚCI SPÓŁKI

W 2008 roku ZPUE S.A. we Włoszczowie informował o obrotach handlowych, spełniających kryterium znaczących umów:

- W dniu 29 sierpnia 2008 r. Zarząd Spółki poinformował o znaczących obrotach pomiędzy ZPUE a Azymut M.B. Wypychewicz Spółka Jawna w okresie od dnia 1.08.2007 r. do dnia 31.07.2008 r., wyniosły 7.562 tys. zł. Zakup materiałów i usług od spółki Azymut M.B. Wypychewicz Spółka Jawna realizowany był na podstawie Umowy o współpracy z dnia 5 maja 2008 r. Szczegółowe warunki umowy nie odbiegały od powszechnie stosowanych w tego typu umowach.
- W dniu 22 października 2008 r. Zarząd Spółki poinformował o znaczących obrotach pomiędzy ZPUE S.A. z spółką ZPUE Gliwice Sp. z o.o. w Gliwicach w okresie od 1 marca 2008 r. do dnia 21 października 2008 r., które wyniosły 8.063 tys. zł. Wskazane obroty przekroczyły 10% kapitałów własnych emitenta, tj. spełniły kryterium znaczącej umowy. Współpraca pomiędzy spółkami została oparta na Umowie o współpracy zawartej w dniu 11 maja 2006 r., o której ZPUE S.A. informowała raportem bieżącym nr 12/2006.
- Również w dniu 22 października 2008 r. Zarząd Spółki informował o znaczących obrotach pomiędzy ZPUE S.A. a spółką Metall-Expres Sp. z o.o. w Rzeszowie w okresie od 1 grudnia 2007 r. do dnia 21 października 2008 r. wyniosły 8.036 tys. zł. Tym samym obroty pomiędzy spółkami przekroczyły 10% kapitałów własnych emitenta. Spółki nie mają podpisanej umowy o współpracy, sprzedaż realizowana jest na podstawie zamówień, które określają szczegółowe warunki poszczególnych dostaw. W ramach wskazanych obrotów fakturę opiewającą na najwyższą wartość stanowiła faktura nr FAK3384/2008 z dnia 4 sierpnia 2008 r. na kwotę 257 tys. zł. Zgodnie z zamówieniem nr D-2008-10204 z dnia 4 sierpnia 2008 r. przedmiot zakupu stanowiły płaskowniki oraz rury miedziane. Warunki określone we wskazanym zamówieniu nie odbiegały od powszechnie stosowanych w tego typu zamówieniach.
- W dniu 4 grudnia 2008 r. Zarząd ZPUE S.A. poinformował o znaczących obrotach pomiędzy ZPUE S.A. a spółką AREVA T&D Sp. z o.o. z Mikołowa w okresie półrocza, które wyniosły 8.583 tys. zł., tym samym obroty pomiędzy spółkami przekroczyły 10% kapitałów własnych emitenta. Współpraca pomiędzy spółkami opiera się na zasadach i warunkach określonych w generalnej umowie o współpracy. Umowa została zawarta na czas nieokreślony, a jej warunki nie odbiegają od powszechnie stosowanych w tego typu umowach. Szczegółowe warunki związane z poszczególnymi dostawami określone są każdorazowym potwierdzeniem zamówienia. W ramach zrealizowanych transakcji, zamówieniem o najwyższej wartości było zamówienie oznaczone symbolem nr D-2008-12934 z dnia 19 września 2008 r. na wartość 652 tys. zł. Przedmiotem wskazanego zamówienia były: części zamienne do prostowników trakcyjnych, transformator TzM63/15, zespół prostownikowy trakcyjny. Warunki określone w zamówieniu nie odbiegają od powszechnie stosowanych w tego typu zamówieniach.
- W dniu 4 grudnia 2008 r. Zarząd Spółki poinformował o znaczących obrotach pomiędzy ZPUE S.A. a Hurtownią Kabli ACEL Andrzej Ciskowski Spółka Komandytowa w Gdańsku w okresie od 1 stycznia do dnia 3 grudnia 2008 r., które wyniosły 8.105 tys. zł., i tym samym przekroczyły 10% kapitałów własnych emitenta. Pomiędzy spółkami obowiązuje umowa o współpracy regulująca ogólne zasady i warunki długoterminowej współpracy handlowej w zakresie sprzedaży i promocji wyrobów. Umowa została zawarta na czas nieokreślony, a jej warunki nie odbiegają od powszechnie stosowanych w tego typu umowach. Szczegółowe warunki sprzedaży urządzeń produkowanych przez ZPUE S.A. określone są w poszczególnych zamówieniach. We wskazanym okresie zamówieniem o największej wartości było zamówienie nr Z-2008-02940 z dnia 6 czerwca 2008 r. na kwotę 790 tys. zł. Przedmiot wskazanej transakcji stanowiła kontenerowa stacja transformatorowa typu MRw-bS-10/2x630-15. Warunki określone we wskazanym zamówieniu nie odbiegały od powszechnie stosowanych w tego typu zamówieniach.

11. ZACIĄGNIĘTE KREDYTY, UMOWY POŻYCZKI, GWARANCJE

Według stanu na dzień 31 grudnia 2008 ZPUE S.A. we Włoszczowie zawarł w 2008 roku następujące umowy kredytowe:

Dnia 3 lipca 2008 r. pomiędzy ZPUE S.A., jako kredytobiorcą a Bankiem Gospodarstwa Krajowego w Warszawie Oddział w Kielcach, jako kredytodawcą, została podpisana Umowa kredytu obrotowego (na sfinansowanie bieżącej działalności) nr 65/27607806/08080738/2008 w kwocie 4.000.000,00 zł. na okres 36 miesięcy 3 lipca 2008 r. do dnia 30 czerwca 2011 r.

Oprocentowanie kredytu jest ustalane w oparciu o zmienną stawkę bazową WIBOR 3M i jest równe stawce bazowej powiększonej o stałą marżę BGK w wysokości określonej w umowie.

Splata kredytu jest ustalona w 36 ratach miesięcznych do ostatniego dnia każdego miesiąca począwszy od 31 lipca 2008.

Prawne zabezpieczenie spłaty udzielonego kredytu stanowi:

- hipoteka zwykła oraz hipoteka kaucyjna na nieruchomości wraz z cesją praw z polisy ubezpieczeniowej,
- zastaw rejestrowy na linii produkcyjnej do wytwarzania obudów betonowych stacji transformatorowych, złącz średniego napięcia, słupów żelbetonowych do linii napowietrznych wraz z cesją praw z polisy ubezpieczeniowej,
- weksel własny in blanco.

W dniu 22 sierpnia 2008 roku, w związku ze złożeniem wniosku o przyznanie dotacji ze środków unijnych, Bank Zachodni WBK S.A. z siedzibą we Wrocławiu wystawił Spółce promesę udzielenia kredytu inwestycyjnego w wysokości 7.000.000,00 zł. (siedem milionów złotych). Środki finansowe pochodzące z kredytu miały zostać przeznaczone na pokrycie kosztów realizacji projektu "Uruchomienie produkcji innowacyjnego rozłącznika średniego napięcia typu GTR SF". Projekt miał być zrealizowany w ramach Działania 4.4 "nowe inwestycje o wysokim potencjale innowacyjnym" Program Operacyjny Innowacyjna Gospodarka, który finansowany będzie ze środków Europejskiego Funduszu Rozwoju Regionalnego.

Całkowity koszt wskazanego projektu miał wynosić 16.316.300,00 zł., a wartość kredytu inwestycyjnego miała stanowić 42,9% wartości kosztów kwalifikowanych projektu.

Wobec niespełnienia kryterium innowacyjności projektu, wniosek Spółki nie uzyskał pozytywnej oceny, co w konsekwencji skutkowało jego oddaleniem.

W omawianym okresie Spółce zostały udzielone następujące gwarancje bankowe:

- Dnia 10.04.2008 r. Spółka podpisała umowę o gwarancję bankową dobrego wykonania umowy z Powszechną Kasą Oszczędności Bank Polski Spółka Akcyjna z siedzibą w Warszawie na kwotę 264.424,72 zł na zabezpieczenie zobowiązań wynikających z jednego z zamówień. Gwarancja ta obowiązuje do 17.03.2011 r.
- W dniu 11.07.2008 r. pomiędzy ZPUE S.A. a Powszechną Kasą Oszczędności Bank Polski Spółka Akcyjna z siedzibą w Warszawie podpisana została umowa o gwarancję bankową w kwocie 120.648,00 zł z związku z zabezpieczeniem zwrotu kwoty refundacji kosztów wyposażenia stanowisk pracy na rzecz Powiatowego Urzędu Pracy we Włoszczowie. Okres obowiązywania gwarancji kończy się z dniem 21.12.2011 roku.
- W dniu 06.06.2008 r. ZPUE S.A. otrzymała gwarancję od Powszechnej Kasy Oszczędności Bank Polski Spółka Akcyjna z siedzibą w Warszawie, której czas obowiązywania już się zakończył (w dniu 14.06.2008) w związku z uczestnictwem Spółki w przetargu.

12. UDZIELONE POŻYCZKI, PORĘCZENIA, GWARANCJE

Wartość zobowiązań warunkowych na dzień 31.12.2008 r. była równa 12.988 tys. zł.

Wartość tę stanowiło:

- Poręczenie udzielone dnia 3 października 2006 roku dla ZPUE Gliwice Sp. z o.o. z siedzibą w Gliwicach, do wysokości 3.000 tys. zł. Poręczenie stanowi zabezpieczenie spłaty zobowiązania, wynikającego z Umowy nr 25/2006 o kredyt inwestycyjny z dnia 2 października 2006 r., zawartej pomiędzy bankiem BPH Spółka Akcyjna Centrum Korporacyjne Gliwice a ZPUE Gliwice Sp. z o.o., w wysokości 2.000 tys. zł. Poręczenie, które zostało udzielone za zgodą Rady Nadzorczej ZPUE S.A., będzie obowiązywać do dnia 30 czerwca 2010 r.

- W IV kwartale 2007 roku ZPUE S.A. udzielił poręczeń Spółce W. Investment Group Sp. z o.o., na łączną kwotę 106 tys. zł, w związku z zawarciem pomiędzy W. Investment Group Sp. z o.o. a Starostą Powiatu Włoszczowskiego umowy o refundację kosztów wyposażenia stanowisk pracy dla zatrudnianych bezrobotnych.
- Wartość 7.000 tys. zł. wynika z podpisanego przez Zarząd ZPUE S.A. w dniu 8 lipca 2008 r. oświadczenia patronackiego w zakresie spłaty zobowiązania Stolbud Włoszczowa S.A., z siedzibą we Włoszczowie, do wysokości 7.000 tys. zł. Zobowiązanie to dotyczy zawartej z bankiem PKO BP S.A. Umowy nr 270-1/4/RB/2007 o kredyt w rachunku bieżącym w kwocie 5.400 tys. zł. Przedmiotowe zobowiązanie zostało udzielone za zgodą Rady Nadzorczej wyrażonej w formie Uchwały Nr 3/2008 z dnia 8 lipca 2008 r. i będzie obowiązywać do dnia 8 lipca 2011 roku.
- Wartość 2.882 tys. zł. to wartość udzielonego w dniu 18 listopada 2008 roku spółce Elektromontaż-1 Katowice S.A. poręczenia (poręczenie wekslowe) spłaty zobowiązania, wynikającego z umowy o kredyt inwestycyjny nr K0006350 z dnia 18 listopada 2008 r. na kwotę 2.305 tys. zł., zawartej z Bankiem Zachodnim WBK S.A. z siedzibą we Wrocławiu. Wskazane poręczenie spłaty zobowiązania katowickiej spółki będzie obowiązywać do dnia 24 grudnia 2013 roku.

13. OCENA ZARZĄDZANIA ZASOBAMI FINANSOWYMI

13.1 OMÓWIENIE PODSTAWOWYCH WIELKOŚCI EKONOMICZNYCH

Wyniki wypracowane w 2008 roku są odzwierciedleniem corocznie spotykanej sytuacji w przedsiębiorstwie, tj. odnotowaniem straty w początkowych miesiącach roku. Jest to efekt sezonowości sprzedaży. Wyjątkiem od tej reguły był rok 2007, w którym warunki pogodowe pozwoliły na wykonywanie remontów oraz realizowanie przetargów, spółce zaś pozwoliły na zapewnienie ciągłości produkcji. Straty, bo takowe zanotowała Spółka w I kwartale, to wynik zmieniającej się sytuacji na rynku – słabnącego euro, ogólnego wzrostu cen paliw, wynagrodzeń. Szczegółne znaczenie dla osiąganych przez spółkę wyników ma stale słabnący poziom euro, który powoduje z jednej strony spadek rentowności sprzedaży eksportowej, stąd ograniczenie skali sprzedaży. Z drugiej strony spadek wartości euro powoduje obniżenie cen wyrobów zachodnich konkurentów, stąd obniżanie cen na wyroby spółki, rezygnacja z wysokiej rentowności.

Wpływ na wyniki Spółki miały również liczne inwestycje realizowane na terenie zakładu, m.in. rozbudowana istniejących obiektów budowlanych, budowa nowych obiektów oraz zakup nowych maszyn i urządzeń.

Aktywa trwałe na dzień 31 grudnia 2008 r. wyniosły 72.980.077,37 zł., o 18,5% więcej niż na 31 grudnia 2007 r. Aktywa obrotowe natomiast na koniec 2008 r. wyniosły 107.790.523,1 zł., odpowiednio o 27,1% więcej niż na koniec roku ubiegłego.

Kapitał własny Spółki na 31 grudnia 2008 r. wyniósł 87.122.419,62 zł., co oznacza wzrost o 16,4% w stosunku do końca 2007 roku.

Zobowiązania długoterminowe na dzień 31 grudnia 2008 r. były równe 10.073.883,10 zł, natomiast zobowiązania krótkoterminowe i fundusze specjalne w analizowanym okresie wzrosły do kwoty 79.101.180,01 zł., czyli o 25,8% w stosunku do stanu z grudnia 2007 r.

W strukturze aktywów największy udział miały: rzeczowe aktywa trwałe (36,3% sumy aktywów na 31 grudnia 2008 r.), należności krótkoterminowe oraz zapasy (odpowiednio 44,9% i 13,6% sumy aktywów).

Pozycjami o największym udziale w pasywach na 31 grudnia 2008 r. były: kapitał własny oraz zobowiązania krótkoterminowe, z udziałem w pasywach na poziomie odpowiednio: 48,2% i 43,8%.

Suma bilansowa na dzień 31.12.2008 r. wyniosła 180.770.660,47 zł. Oznacza to wzrost o 23,5% w porównaniu z końcem roku ubiegłego.

Porównując wyniki prowadzonej działalności gospodarczej należy podkreślić, że systematycznie na przestrzeni lat działalności Spółki wzrastały przychody ze sprzedaży produktów, towarów, materiałów i usług, które na koniec 2008 r. wyniosły 299.681.618,69 zł. Wzrosły one w porównaniu do roku 2007 o 16,7%.

Koszty sprzedanych produktów, towarów, materiałów i usług osiągnęły w 2008 r. wartość: 247.210.300,87 zł. o 20,6% więcej niż w 2007 r.

Zysk na działalności operacyjnej w 2008 r. wyniósł 16.490.751,82 zł., zysk brutto - 15.082.681,44 zł., natomiast zysk netto osiągnął wartość 12.246.701,44 zł.

13.2 WSKAŹNIKI RENTOWNOŚCI

Poniżej przeprowadzono analizę wskaźników efektywności działalności gospodarczej Spółki oraz zdolności regulowania przez nią zobowiązań.

Wskaźniki rentowności

stopa zwrotu z kapitału własnego (ROE) = (zysk netto / kapitał własny) x 100%

stopa zwrotu z aktywów (ROA) = (zysk netto/ aktywa ogółem) x 100%

rentowność sprzedaży brutto = (zysk brutto / przychody ze sprzedaży) x 100%

rentowność sprzedaży netto = (zysk netto / przychody ze sprzedaży) x 100%

Wskaźniki rentowności określają zdolność przedsiębiorstwa do generowania zysku. Im wyższa jest wartość wskaźnika, tym lepsza kondycja finansowa firmy.

Wartość obliczonych, na podstawie wyników finansowych ZPUE S.A., wskaźników rentowności była niższa w 2008 roku niż roku ubiegłym, przede wszystkim na skutek niższego zysku, mimo to wielkość wskaźników pozostaje na poziomie, który nie zagraża Spółce oraz możliwościom dalszego jej rozwoju.

Tabela 14. Wskaźniki rentowności ZPUE S.A.

Wyszczególnienie	2007	2008
Stopa zwrotu z kapitałów własnych (ROE)	20,92%	14,06%
Stopa zwrotu z aktywów (ROA)	10,70%	6,77%
Rentowność sprzedaży brutto	7,66%	5,03%
Rentowność sprzedaży netto	6,10%	4,09%

Źródło: Zarząd ZPUE S.A., na podstawie osiągniętych wyników i zmian w bilansie

13.3 WSKAŹNIKI PŁYNNOŚCI FINANSOWEJ

Wskaźniki płynności

wskaźnik płynności bieżącej = (aktywa obrotowe / zobowiązania krótkoterminowe)

wskaźnik szybkiej płynności = (aktywa obrotowe - zapasy/ zobowiązania krótkoterminowe)

Wskaźniki płynności finansowej mierzą stopień pokrycia zobowiązań krótkoterminowych aktywami. Wskazują, więc zdolność przedsiębiorstwa do wywiązywania się z tych zobowiązań.

W ZPUE S.A. w 2008 roku wskaźnik płynności bieżącej uległ niewielkiemu zwiększeniu w stosunku do roku 2007. Także wskaźnik płynności szybkiej zwiększył się w stosunku do roku poprzedniego. Wartość wskazanych wskaźników znajduje się na poziomie oznaczającym prawidłową sytuację finansową firmy. Dowodzi to faktu, iż Spółka nie ma problemów z bieżącym regulowaniem swoich zobowiązań.

Tabela 15. Wskaźniki płynności ZPUE S.A.

Wyszczególnienie	2007	2008
Wskaźnik płynności bieżącej	1,35	1,36
Wskaźnik szybkiej płynności	0,95	1,05

Źródło: Zarząd ZPUE S.A., na podstawie stanów w bilansie

13.4 WSKAŹNIKI ZADŁUŻENIA

Wskaźniki zadłużenia

wskaźnik zadłużenia aktywów = (zobowiązania ogółem / aktywa ogółem)

wskaźnik zadłużenia kapitału własnego = (zobowiązania ogółem / kapitał własny)

Wskaźniki zadłużenia wskazują udział kapitałów własnych i obcych w finansowaniu działalności jednostki. Informują tym samym o stopniu zadłużenia przedsiębiorstwa.

W 2008 roku w ZPUE S.A. nastąpił nieznaczny wzrost wartości wskaźników zadłużenia w stosunku do roku ubiegłego. Oznacza to zwiększenie zaangażowania kapitału obcego w finansowanie działalności Spółki. Taki niewielki wzrost nie niesie ze sobą znaczącego wzrostu ryzyka finansowego. Omawiane wskaźniki pozostają na bezpiecznym dla Spółki poziomie, co wskazuje na fakt, iż równowaga między kapitałem własnym i obcym nie została zachwiana.

Tabela 16. Wskaźniki zadłużenia ZPUE S.A.

Wyszczególnienie	2007	2008
Wskaźnik zadłużenia aktywów	0,47	0,52
Wskaźnik zadłużenia kapitału własnego	0,93	1,07

Źródło: Zarząd ZPUE S.A., na podstawie stanów w bilansie

13.5. WSKAŹNIKI EFEKTYWNOŚCI GOSPODAROWANIA

Wskaźniki efektywności gospodarowania

cykl należności w dniach = (średni stan należności krótkoterminowych / przychody ze sprzedaży) x 365 dni

cykl zapasów w dniach = (średni stan zapasów / przychody ze sprzedaży) x 365 dni

cykl zobowiązań krótkoterminowych w dniach = (średni stan zobowiązań krótkoterminowych / przychody ze sprzedaży) x 365 dni

Wskaźniki efektywności gospodarowania służą do pomiaru aktywności i sprawności działania przedsiębiorstwa w zakresie wykorzystywania posiadanych zasobów majątkowych.

Obliczone na podstawie danych ZPUE S.A. za 2008 r. wartości wskaźników cyklu należności oraz cyklu zobowiązań krótkoterminowych, zwiększyły swą wartość w porównaniu do 2007 r. Wyższy poziom wskaźników był konsekwencją kryzysu finansowego, powodującego brak zaufania, zagrożenie kumulowaniem należności i zobowiązań oraz powstania zatorów płatniczych. Mimo tego wskaźniki rotacji należności i zobowiązań dla ZPUE S.A. wzrosły w niewielkim stopniu.

Natomiast wskaźnik cyklu rotacji zapasów pozostał na tym samym poziomie.

Tabela 18. Wskaźniki efektywności gospodarowania ZPUE S.A.

Wyszczególnienie	2007	2008
Cykl należności w dniach	78	84
Cykl zapasów w dniach	30	30
Cykl zobowiązań krótkoterminowych w dniach	82	86

Źródło: Zarząd ZPUE S.A., na podstawie osiągniętych wyników i zmian w bilansie

14. OCENA CZYNNIKÓW I NIETYPOWYCH ZDARZEŃ

W 2008 roku nie wystąpiły zdarzenia o charakterze nietypowym mające znaczący wpływ na osiągnięte wyniki.

15. CHARAKTERYSTYKA ZEWNĘTRZNYCH I WEWNĘTRZNYCH CZYNNIKÓW ISTOTNYCH DLA ROZWOJU PRZEDSIĘBIORSTWA, OPIS PERSPEKTYW ROZWOJU SPÓŁKI

Czynniki zewnętrzne

Koniunktura gospodarcza

Gospodarcze uwarunkowania rynkowe w Polsce są uzależnione nie tylko od czynników wewnętrznych, ale także od ogólnej sytuacji w gospodarce światowej. Ostatnio obserwowane zawirowania w sektorze finansowym, mające również wpływ na koniunkturę gospodarczą w Polsce, przyczyniły się to do pogorszenia prognoz dotyczących sytuacji finansowej przedsiębiorstw. Przedsiębiorcy na całym Świecie odnotowują ograniczanie bieżącego portfela zamówień, co powoduje spadek bieżącej produkcji. Prognozy w tym zakresie są bardziej pesymistyczne od formułowanych w ubiegłym roku. W obliczu zaistniałej sytuacji producenci maszyn i aparatury elektrycznej oceniają koniunkturę nieco gorzej niż przed rokiem. Z drugiej strony przygotowane przez Ministerstwo Gospodarki priorytety projektu „Polityki energetycznej Polski do 2030 roku” pozwalają z optymizmem patrzeć w przyszłość. Ministerstwo Gospodarki zamierza stymulować działania proefektywnościowe w obszarze wytwarzania, przesyłu i dystrybucji oraz użytkowania energii. Można, zatem przypuszczać, że inwestycje w energetyce będą realizowane, szczególnie, że zapotrzebowanie na media energetyczne wymaga modernizacji istniejącej sieci i budowy nowych obiektów liniowych. Stwarza to doskonałe warunki do poszerzenia stabilnego grona odbiorców produktów ZPUE S.A.

Niezwykle ważny dla polskiej gospodarki jest również rozwój gospodarczy w krajach Unii Europejskiej. Sytuacja gospodarcza w tych krajach, należących do UE ma pozytywny wpływ na możliwości eksportowe polskich przedsiębiorstw. Odczuwalny jest istotny wzrost wymiany towarowej i kapitałowej z krajami europejskimi, dlatego też stabilna sytuacja gospodarcza w Europie ma wpływ na ogólną stabilizację kondycji finansowej firm działających na polskim rynku. Uwarunkowania te są korzystne z punktu widzenia Spółki, gdyż pozwalają optymistycznie oceniać możliwość dalszego zwiększenia eksportu produkowanych przez ZPUE S.A. wyrobów oraz rozwoju rynku elektroenergetycznego.

Sytuacja w energetyce

Na skutek dokonanej w kraju liberalizacji, sytuacja na rynku energetycznym stale się polepsza. Za sprawą nowych inwestycji w polskiej energetyce, naprawiane są duże, wieloletnie zaniedbania.

Takie długotrwałe działania stwarzają szanse na dalszy rozwój, gdyż kondycja Spółki jest ściśle związana z przewidywanymi inwestycjami na modernizację istniejących i budowę nowych sieci przesyłowych średnich i niskich napięć, gdzie zastosowanie mają urządzenia produkowane przez ZPUE S.A.

Na światowych rynkach branży elektroenergetycznej widoczny jest bardzo wyraźnie rozwój inwestycyjny. Pozwala to Spółce podnieść swoje zdolności produkcyjne w zakresie eksportu produkowanych wyrobów, ale również oczekiwać podobnego rozwoju rynku energetycznego w Polsce.

Przeprowadzona konsolidacja zakładów energetycznych wpłynęła na poprawę konkurencyjności na wolnym rynku energii elektrycznej oraz zapewniła wyższą jakość usług energetycznych. Rozwój grup pozwolił z kolei na zwiększenie sprzedaży nowoczesnych wyrobów produkowanych przez Spółkę.

Poza działaniami krajowych zakładów energetycznych na polepszenie sytuacji w polskiej energetyce, mogą mieć wpływ inwestycje międzynarodowych koncernów energetycznych. Duże znaczenie w tym zakresie mają działania rządu na rzecz zwiększenia konkurencyjności na rynku energetyki.

Środki unijne

ZPUE S.A. korzystał ze środków Sektorowego Programu Operacyjnego Wzrost Konkurencyjności Przedsiębiorstw na lata 2004-2006 (Priorytet 2, Działanie 2.2, Poddz. 2.2.2 - rozliczenie do połowy 2008 roku) realizowanego przez Europejski Fundusz Rozwoju Regionalnego, biorąc udział w międzynarodowych targach. Targi, w których Spółka brała udział w 2006 roku, rozliczone w roku 2007 to m.in.: targi w Jordanii, Syrii, Rumunii oraz na Ukrainie, w 2007 roku – targi w Czechach, Słowacji oraz dwukrotnie na Ukrainie, natomiast w 2008 roku – targi w Czechach, Ukrainie i Bułgarii.

Działanie obejmowało refundację maksymalnie 50% kosztów związanych z udziałem w targach, a w tym: wynajęcie i zabudowę powierzchni wystawienniczej, materiały reklamowe, transport materiałów, przejazd i zakwaterowanie pracowników oraz koszty promocji projektu.

Czynniki wewnętrzne

Kadry

ZPUE S.A. jest dużą firmą, zatrudniającą wielu pracowników. Osoby pracujące w Spółce posiadają wysokie kwalifikacje i są właściwie motywowane do wykonywania powierzonych im obowiązków.

Zarząd Spółki zwraca szczególną uwagę na produktywność pracy. Z tego względu duży nacisk kładzie się na zapewnienie właściwych relacji między pracownikami, a co za tym idzie dobrej współpracy całych zespołów. Kierownicy stawiają swoim pracownikom wysokie wymagania, zapewniając im przy tym możliwość rozwoju poprzez dodatkowe kursy i szkolenia.

W strukturze zatrudnienia przeważają osoby młode oraz osoby o wysokich kwalifikacjach. Pozwala to stworzyć wydajne zespoły pracownicze, które działają sprawnie i efektywnie.

Specjalizacja w zakresie produkcji

Działalność Spółki jest wysoko wyspecjalizowana w produkcji urządzeń, co zapewnia przewagę konkurencyjną oraz pozwala na stosowanie nowoczesnych metod i pełne wykorzystanie majątku produkcyjnego, a w konsekwencji na znaczne obniżenie kosztów wytworzenia.

Nowe wyroby

W oparciu o dotychczasowe doświadczenia oraz najnowsze technologie, ZPUE S.A. corocznie powiększa asortyment produkowanych wyrobów. W 2008 roku zostały wprowadzone do produkcji m.in.: napęd silnikowy do rozłącznika w izolacji gazu SF₆, odłącznik do rozdzielnic w izolacji SF₆, rozdzielnica SN typu RCW na prąd 1250 A, rozdzielnica SN typu RELFex – 17.12.25, bateria kondensatorów typu BK-W (400V, 50-480 kvar, 40 kA), wewnętrzny rozłącznik SN 24 kV typu GTR2 i GTR3 (24.06.20), wewnętrzny odłącznik SN 24 kV typu GTR4 i GTR 4W (24.12.20), wewnętrzny zestaw SN 24 kV rozłącznikami z bezpiecznikami typu GTR2V i GTR3V (24.06.20), rozdzielnica SN typu Rotoblok z łącznikami typu GTR (25.12.20). Z kolei w 2009 roku trwają prace innowacyjne nad aparaturą rozdzielczo-sterowniczą, umożliwiającą obniżenie kosztów wytwarzania oraz pozyskania nowych rynków zbytu.

Szeroka gama oraz wysoki poziom produkowanych wyrobów, stwarzają możliwość stosowania nowoczesnych i optymalnych rozwiązań w zakresie przesyłu energii elektrycznej, co przyczynia się do pozyskiwania przez Spółkę nowych odbiorców.

Inwestycje

Dynamiczny rozwój Spółki, stałe zwiększanie potencjału produkcyjnego oraz wdrażanie do produkcji nowych wyrobów, wymusza dokonywanie nowych inwestycji.

W 2008 roku Zarząd ZPUE S.A. zgodnie z wcześniejszymi zapowiedziami kontynuował rozpoczęte inwestycje w ramach realizacji zapoczątkowanego w latach poprzednich intensywnego programu inwestycyjnego.

Działania inwestycyjne obejmowały rozbudowę hal produkcyjnych (hala do produkcji słupów wirowanych, dobudowę hali spawalni, rozbudowę hali aparatury rozdzielczej i czystego montażu, rozbudowę hali montażu rozdzielnic w stacjach kontenerowych) i biurowych (rozbudowę budynku administracyjnego), zakup oraz modernizację maszyn, a także rozbudowę sieci komputerowej.

Koszty

Spółka prowadząc działania zmierzające do obniżania kosztów produkcji sięgnęła po rozwiązanie związane z outsourcingiem. Zastosowane rozwiązanie pozwoli wygospodarowane z tego tytułu oszczędności przeznaczyć na realizację zadań związanych bezpośrednio z podstawową działalnością spółki, tj. wdrażaniem nowych wyrobów, zwiększeniem wydajności produkcji, czy też dalszym podnoszeniem jakości wyrobów i usług.

Wspomniane działania oszczędnościowe wiążą się z rezygnacją z utrzymywania własnych działów pomocniczych, tj. księgowości, kadr, biura zarządu, infrastruktury i innych działów pomocniczych. Zadania rozwiązanych działów, z początkiem 2007 roku, przejęła firma zewnętrzna – WIG Sp. z o.o. z siedzibą we Włoszczowie, dysponującą kadrą doświadczonych oraz wysokokwalifikowanych pracowników, zapewniających Spółce profesjonalną obsługę.

Korzystanie z usług firmy outsourcingowej pozwoli Spółce na obniżenie kosztów związanych z utrzymywaniem odpowiednich struktur wewnętrznych, stanowisk pracy, czy też wynikających ze szkoleń pracowników. Mając na uwadze zapewnienie stabilności i wzajemnego zaufania w związku ze świadczeniem usług, Spółka zakłada długoterminową współpracę z wybraną firmą outsourcingową.

16. ZMIANY W PODSTAWOWYCH ZASADACH ZARZĄDZANIA SPÓŁKĄ

Kierowanie Spółką opiera się na zintegrowanym systemie zarządzania. Ważnym elementem tego procesu jest zintegrowany system informatyczny, który został wdrożony, aby maksymalnie usprawnić działania z zakresu przyjmowania i rozliczania zadań produkcyjnych, zaopatrzenia oraz sprzedaży, a także innych czynności, mających na celu usprawnienie funkcjonowania poszczególnych jednostek organizacyjnych Spółki.

Takie działanie przyczynia się do efektywnego wykorzystania posiadanych zasobów majątkowych. Pozwala również na przyporządkowanie kosztów do miejsc ich powstawania, co daje możliwość przeprowadzenia kontroli ponoszonych kosztów, w poszczególnych ośrodkach organizacyjnych Spółki.

17. ZASADY SPORZĄDZENIA ROCZNEGO SPRAWOZDANIA FINANSOWEGO ORAZ WSKAZANIE BIEGŁEGO REWIDENTA

W dniu 8 lipca 2008 roku Rada Nadzorcza ZPUE S.A. we Włoszczowie Uchwałą Nr 2/2008 dokonała wyboru podmiotu uprawnionego do przeglądu półrocznego sprawozdania finansowego za I półrocze 2008 r. oraz badania sprawozdania rocznego za rok 2008.

Podmiotem wybranym do przeglądu sprawozdania finansowego za I półrocze 2008 oraz badania sprawozdania rocznego Spółki za 2008 rok została spółka Europejskie Centrum Audytu Sp. z o.o. w Krakowie, ul. Praska 6/5, wpisana na listę podmiotów uprawnionych do badania sprawozdań finansowych pod numerem ewidencyjnym 3115 prowadzoną przez Krajową Izbę Biegłych Rewidentów.

Umowa pomiędzy wskazanymi podmiotami zawarta została na okres jednego roku. ZPUE S.A. w latach ubiegłych nie korzystał z usług Europejskiego Centrum Audytu Sp. z o.o. w Krakowie.

Strony Umowy ustaliły, że za przeprowadzenie badania sprawozdania finansowego za 2008 rok ZPUE S.A. zapłaci 19,5 tys. zł., natomiast za przeprowadzenie przeglądu półrocznego sprawozdania finansowego - 11,0 tys. zł.

Badania oraz przeglądu sprawozdań w 2007 roku (na mocy Uchwały Rady Nadzorczej Nr 4/2007) dokonała Agencja Usług Księgowo-Prawnych „Biegli Rewidenci” Sp. z o.o. w Kielcach, ul. Sandomierska 105, wpisana na listę podmiotów uprawnionych do badania sprawozdań finansowych pod numerem ewidencyjnym 473 prowadzoną przez Krajową Izbę Biegłych Rewidentów.

Wynagrodzenie za przeprowadzenie badania sprawozdania finansowego za 2007 rok ZPUE S.A. wynosiło 22,6 tys. zł., natomiast za przeprowadzenie przeglądu półrocznego sprawozdania finansowego – 11,0 tys. zł.

18. OPIS ISTOTNYCH CZYNNIKÓW RYZYKA I ZAGROŻEŃ

18.1 CZYNNIKI RYZYKA ZWIĄZANE Z DZIAŁALNOŚCIĄ SPÓŁKI

Ryzyko związane z sezonowością sprzedaży

ZPUE S.A. prowadzi działalność w branży elektroenergetycznej, która cechuje się dużą sezonowością w zakresie prowadzonych inwestycji. Głównymi odbiorcami wyrobów oferowanych przez ZPUE S.A. są bezpośrednio lub pośrednio Zakłady Energetyczne oraz inwestorzy, którzy w swej działalności przyczyniają się do rozbudowy i modernizacji sieci elektrycznych i energetycznych. Inwestycje w tym zakresie są realizowane zazwyczaj w drugiej połowie roku, dlatego w początkowych miesiącach roku kalendarzowego może spadać zapotrzebowanie na wyroby Spółki, a tym samym przychody ze sprzedaży mogą kształtować się na stosunkowo niskich poziomach w porównaniu do wartości osiągniętych w trzecim i czwartym kwartale.

Ryzyko związane z uzależnieniem się od głównych dostawców

ZPUE S.A. współpracuje z wieloma podmiotami, które dostarczają Spółce materiałów i surowców. Prowadzona w Spółce polityka zaopatrzeniowa zakłada dywersyfikację dostawców, przy jednoczesnej minimalizacji cen pozyskiwanych surowców i materiałów niezbędnych do produkcji. Jednakże w przypadku zmiany polityki handlowej tych podmiotów, ich problemów finansowych lub pogorszenia konkurencyjności ich oferty, istnieje ryzyko negatywnego wpływu na wyniki finansowe osiągnięte przez Emitenta.

Ryzyko związane z zapasami

W uwagi na fakt, iż ZPUE S.A. działa w branży kapitałochłonnej, gdzie cykl produkcyjny jest dość długi, a wytwarzane wyroby wysokiej wartości Spółka musi utrzymywać stan zapasów na odpowiednim poziomie. Niedopasowanie stanów magazynowych do zapotrzebowania rynku wiąże się z ryzykiem utraty potencjalnych przychodów (w przypadku za małych stanów lub braku danego asortymentu) lub zamrożenia kapitału obrotowego (w przypadku zbyt małej rotacji materiałów i zbyt dużych stanów magazynowych). W przypadku wysokich wahań cenowych utrzymywanie zbyt wysokich stanów magazynowych może być powodem konieczności przeszacowania wartości zapasów i dostosowania ich do niższych niż ceny magazynowe cen rynkowych.

Ryzyko związane z należnościami

Należności Spółki z tytułu dostaw i usług stanowią ponad 44% sumy bilansowej - według stanu na dzień 31.12.2008r. Pomimo prowadzenia w racjonalny sposób polityki zarządzania należnościami istnieje ryzyko strat spowodowanych brakiem możliwości odzyskania części należności, szczególnie w sytuacji pogorszenia się koniunktury rynkowej oraz płynności finansowej podmiotów, będących głównymi odbiorcami wyrobów oferowanych przez ZPUE S.A.

Spółka minimalizuje ryzyko związane z należnościami poprzez indywidualne, ustalone dla każdego klienta, limity kredytowe wraz z określonymi terminami płatności. W ZPUE S.A. są monitorowane na bieżąco spłaty należności oraz zdolności płatnicze jej klientów. Dzięki aktywnej współpracy służb finansowych i prawnych, a także realizowaną przez handlowców sprzedaż bezpośrednią, szybko nawiązywane są kontakty z klientami, ułatwiające terminowe regulowanie płatności.

W przypadku przekroczenia terminu płatności przez odbiorców podejmowane są stosowne przedsięwzięcia, według określonych procedur windykacyjnych. Ważnym elementem polityki zarządzania należnościami jest współpraca z Towarzystwem Ubezpieczeniowym Coface Poland Sp. z o.o., które zapewnia kompleksowe i zintegrowane rozwiązania z zakresu ochrony transakcji handlowych.

18.2 CZYNNIKI RYZYKA ZWIĄZANE Z OTOCZENIEM ZEWNĘTRZNYM

Ryzyko związane z wpływem sytuacji makroekonomicznej na wyniki Emitenta

Sytuacja finansowa Spółki jest uwarunkowana sytuacją ekonomiczną w Polsce i na świecie. Na rezultaty finansowe Spółki ma wpływ wiele czynników makroekonomicznych, wśród których można wymienić takie jak: tempo wzrostu PKB, poziom inflacji, stopa bezrobocia oraz wysokość dochodów osobistych ludności, polityka fiskalna i monetarna państwa, ale przede wszystkim nakłady inwestycyjne. Wysokość nakładów inwestycyjnych w sektorze energetycznym silnie koreluje z popytem na wyroby ZPUE S.A. Istnieje ryzyko, iż w przypadku pogorszenia sytuacji gospodarczej oraz wystąpienia spadku nakładów inwestycyjnych w branży lub w momencie

zastosowania takiej polityki gospodarczej państwa, która negatywnie wpłynie na pozycję rynkową Spółki, realizowane przez nią wyniki finansowe mogą ulec obniżeniu.

Ryzyko związane ze zmianą tendencji rynkowych

Gwałtowna zmiana zapotrzebowania na wyroby ZPUE S.A. może skorygować wartość sprzedaży, a co za tym idzie wpłynąć niekorzystnie na osiągnięte wyniki finansowe. Istnieje także ryzyko, że zagraniczni konkurenci ZPUE S.A. będą zwiększać moce produkcyjne szybciej niż będzie wzrastało zapotrzebowanie na tego typu produkty, co może przełożyć się na ograniczone możliwości w realizacji zakładanej sprzedaży. Spółka minimalizuje ryzyko nasycenia rynku poprzez bieżące monitorowanie wielkości osiągniętej sprzedaży, badanie zapotrzebowania rynku i elastyczne zmiany asortymentowe.

Ryzyko związane ze zmianami regulacji prawnych

Regulacje prawne w Polsce zmieniają się bardzo często. Pewne zagrożenie mogą, więc stanowić zmiany przepisów prawa lub różne jego interpretacje. Dotyczy to m.in. uregulowań i interpretacji przepisów podatkowych, uregulowań dotyczących prawa handlowego, przepisów prawa pracy i ubezpieczeń społecznych. Każda zmiana przepisów może wywołać pewne skutki dla funkcjonowania Spółki.

Polski system podatkowy charakteryzuje się stosunkowo dużą niestabilnością. Część przepisów podatkowych nie została sformułowanych w sposób dostatecznie precyzyjny i brak jest ich jednoznacznej wykładni. Polskie przedsiębiorstwa są narażone na pojawianie się zastrzeżeń ze strony organów podatkowych. Zatem istnieje ryzyko, iż mimo stosowania przez Emitenta aktualnych wykładni przepisów podatkowych, sprawdzonych przez Biegłego Rewidenta organy skarbowe mogą przyjąć odmienną interpretację.

Ponadto, wobec zapowiadanej od wielu lat gruntownej reformy zmieniającej system podatkowy istnieje ryzyko, że wprowadzenie nowych regulacji może mieć negatywny wpływ na prowadzenie działalności gospodarczej.

Jednocześnie, istnieje ryzyko, iż zmiany przepisów podatkowych wprowadzane w dalszej lub bliższej przyszłości mogą opierać się na rozwiązaniach, które spowodują wzrost obciążeń podatkowych Emitenta.

Ryzyko wynikające ze wzrostu konkurencji

Rynek urządzeń elektroenergetyczny cechuje wysoki poziom technologiczny, dlatego konkurencyjność wśród podmiotów na nim działających jest niewielka. ZPUE S.A. ma na krajowym rynku pozycję lidera, jednakże Emitent jest w pewnym stopniu narażony na ryzyko powstawania podmiotów konkurencyjnych. Również umocnienie się waluty polskiej, automatycznie obniżające ceny konkurentów zagranicznych może spowodować ryzyko dostosowania się cenowego i przez to obniżenie marży na produktach produkowanych przez ZPUE S.A. Jednakże elastycznie prowadzona polityka cenowa oraz wyraźna przewaga w rozwiązaniach technicznych i technologicznych, stosowanych przy produkcji urządzeń naszej Spółki minimalizuje ryzyko wynikające ze wzrostu konkurencji.

19. INFORMACJE O TOCZĄCYCH SIĘ POSTĘPOWANIACH DOTYCZĄCYCH ZOBOWIĄZAŃ LUB WIERZYTELNOŚCI

W 2008 roku, przed sądem, organem właściwym dla postępowania arbitrażowego lub organem administracji publicznej nie toczyły się postępowania dotyczące zobowiązań lub wierzytelności, których łączna wartość stanowiłaby, co najmniej 10% kapitałów własnych Spółki.

20. INFORMACJE O NIETYPOWYCH TRANSAKCJACH ZAWIERANYCH Z PODMIOTAMI POWIĄZANYMI

W trakcie 2008 roku Spółka ZPUE S.A. nie zawarła transakcji z podmiotami powiązanyymi.

21. OPINIA RADY NADZORCZEJ Z DZIAŁALNOŚCI SPÓŁKI

Wydarzenia jakie miały miejsce w minionym roku 2008, szczególnie w jego drugiej połowie, pozwalają uznać ten rok za okres bezprecedensowy, biorąc pod uwagę skalę zdarzeń oddziałujących niekorzystnie na gospodarkę w ujęciu globalnym. Upadek światowych gigantów bankowości inwestycyjnej skutkowało załamaniem światowych finansów, co w konsekwencji doprowadziło, w ostatnim kwartale 2008 roku, do zapaści całej światowej gospodarki. Wskazane wyżej wydarzenia nie pozostały bez wpływu na gospodarkę kraju, co szczególnie odbiło się znacznym obniżeniem realizowanych inwestycji w skali całego kraju.

Pomimo tych niekorzystnych zdarzeń, w opinii Rady Nadzorczej sytuacja Spółki ZPUE Spółka Akcyjna jest w pełni stabilna, z wyraźną zarysowaną tendencją do umacniania się czynników sprzyjających trendowi wzrostu przychodów ze sprzedaży.

Silne usytuowanie Spółki na krajowym rynku producentów urządzeń elektroenergetycznych stanowi solidną podstawę do pozyskiwania nowych rynków zbytu, ze szczególnym uwzględnieniem rynków zagranicznych, przy jednoczesnym umacnianiu już istniejących rynków.

Realizacja założonych celów jest możliwa dzięki przyjętej przez Spółkę polityce działania, nakierowanej na stałą rozbudowę potencjału produkcyjnego, z uwzględnieniem najnowszych rozwiązań technicznych i technologicznych. Rozbudowie zdolności produkcyjnych towarzyszą jednocześnie działania zmierzające do wprowadzania do produkcji nowych wyrobów oraz udoskonalania już produkowanych.

Wszystkie te działania wspiera dodatkowo funkcjonująca w Spółce polityka kadrowa zapewniająca wykwalifikowaną kadrę pracowników dla realizacji w/w celów.

Rada Nadzorcza z zadowoleniem przyjęła fakt osiągnięcia przez Spółkę poziomu 299.681,6 tys. zł przychodów ze sprzedaży, co stanowi wzrost o 16,7 % w porównaniu z przychodami za rok 2007, jak również powoduje poprawę wyniku na sprzedaży o 1,5 %. Rada postrzega ten fakt jako podstawę do wzrostu poziomu sprzedaży w kolejnych latach.

Pomimo pozytywnej oceny całego roku Rada Nadzorcza z niepokojem odnotowała spadek wyniku netto o 21,8% w stosunku do poprzedniego roku. Ten spadek to efekt korekty zysku ze sprzedaży przez zysk na pozostałej działalności operacyjnej, straty na działalności finansowej oraz podatku dochodowego.

W związku ze zmniejszeniem się wypracowanego przez Spółkę wyniku finansowego za omawiany okres, wszystkie wskaźniki rentowności uległy pogorszeniu. Średnie zmniejszenie wartości wskaźników rentowności roku 2008 do roku 2007 wynosi 35,46 %.

Majątek Spółki na koniec 2008 roku wynosił 180.770,6 tys. zł., co stanowi wzrost o 23,5 % w stosunku do wartości majątku na koniec 2007 roku.

Osiągnięcie przychodów ze sprzedaży w wysokości 299.681,6 tys. zł przy kosztach na poziomie 247.210,3 tys. zł pozwoliło uzyskać zysk netto w wysokości 12.246,7 tys. zł.

Wskaźnik ogólnego poziomu zadłużenia wzrósł w stosunku do roku 2007 o 3,02 %, lecz nadal znajduje się w przedziale poniżej 60 % uznawanego za optymalny.

Na podstawie przeprowadzonej analizy sprawozdania finansowego za 2008 rok stwierdzić należy, iż wypracowany zysk oraz przychody ze sprzedaży, tak w roku 2008 jak i w latach wcześniejszych, przy jednoczesnym obniżeniu kosztów własnych, stanowią czynnik sprzyjający dalszemu rozwojowi Spółki.

Biorąc pod uwagę powyższe, Rada Nadzorcza wydała pozytywną opinię na temat działalności Zarządu Spółki w roku 2008, oraz rekomenduje Walnemu Zgromadzeniu Akcjonariuszy udzielenie Zarządowi Spółki absolutorium z wykonania obowiązków.

Mając na względzie dalszy rozwój Spółki, jak również aktualną sytuację gospodarczą w Polsce i na świecie, Rada Nadzorcza rekomenduje Walnemu Zgromadzeniu Akcjonariuszy niewypłaceni dywidendy z zysku za rok 2008 celem całościowego zatrzymania go w Spółce dla wzmocnienia bazy kapitałowej. Jest to szczególnie istotne wobec niezwykle trudnej sytuacji w jakiej znalazła się gospodarka w ujęciu globalnym. Takie rozwiązanie pozwoli Spółce przetrwać okres niepewności i zawirowań, zaś w dalszej perspektywie pozwoli na kontynuację wzrostu potencjału oraz wartości Spółki.

Przyjmując powyższe, Rada Nadzorcza pozytywnie ocenia działania Zarządu Spółki jak i jej pracowników na rzecz dalszego wzrostu ZPUE S.A. i jej wyników finansowych. Nadto, Rada Nadzorcza wyraża nadzieję, iż Spółka w pełni sprosta wyzwaniom jakie stoją przed nią w trudnym okresie roku 2009, co w dalszej perspektywie przyczyni się kontynuacji trendu wzrostowego Spółki.

Włoszczowa, dnia 6 kwietnia 2009 roku

Prezes Zarządu

Wiceprezes Zarządu

Członek Zarządu

Członek Zarządu

Ryszard Iwańczyk

Tomasz Stępień

Krzysztof Jamróż

Maksymilian Górniak