



**KOMENTARZ ZARZĄDU
Z DZIAŁALNOŚCI
ZPUE S.A.
W I PÓŁROCZU 2008**

WŁOSZCZOWA, WRZESIEŃ 2008 R.

SPIS TREŚCI

1. INFORMACJE OGÓLNE	3
2. POWIĄZANIA ORGANIZACYJNE I KAPITAŁOWE, INWESTYCJE	3
3. STRUKTURA WŁADZ	3
3.1 WALNE ZGROMADZENIE AKCJONARIUSZY	3
3.2 RADA NADZORCZA	4
3.3 ZARZĄD	4
4. INFORMACJE DOTYCZĄCE AKCJI I AKCJONARIUSZY	5
4.1 STRUKTURA AKCJI	5
4.2 STRUKTURA AKCJONARIATU	6
4.3 AKCJONARIUSZE POSIADAJĄCY 5% GŁOSÓW NA WALNYM ZGROMADZENIU	6
4.4 AKCJE SPÓŁKI BĘDĄCE W POSIADANIU OSÓB ZARZĄDZAJĄCYCH ORAZ NADZORUJĄCYCH.....	7
4.5 KURSY AKCJI.....	8
4.6 EMISJE PAPIERÓW WARTOŚCIOWYCH	8
5. NAGRODY, WYRÓŻNIENIA	8
6. STRUKTURA ORGANIZACYJNA	9
7. ZATRUDNIENIE	9
8. RYNKI ZBYTU, ŹRÓDŁA ZAOPATRZENIA, UZALEŻNIENIE OD ODBIORCÓW I DOSTAWCÓW	11
9. SPRZEDAŻ	12
9.1 PODSTAWOWE PRODUKTY	12
9.2 NOWE PRODUKTY	15
10. ZNACZĄCE UMOWY DLA DZIAŁALNOŚCI SPÓŁKI	16
11. ZACIĄgniĘTE KREDYTY, UMOWY POŻYCZKI, GWARANCJE	16
12. UDZIELONE POŻYCZKI, PORĘCZENIA, GWARANCJE	16
13. OCENA ZARZĄDZANIA ZASOBAMI FINANSOWYMI	16
13.1 OMÓWIENIE PODSTAWOWYCH WIELKOŚCI EKONOMICZNYCH.....	16
13.2 WSKAŹNIKI RENTOWNOŚCI	17
13.3 WSKAŹNIKI PŁYNNOŚCI FINANSOWEJ	18
13.4 WSKAŹNIKI ZADŁUŻENIA.....	18
14. OCENA CZYNNIKÓW I NIETYPOWYCH ZDARZEŃ	18
15. CHARAKTERYSTYKA ZEWNĘTRZNYCH I WEWNĘTRZNYCH CZYNNIKÓW ISTOTNYCH DLA ROZWOJU PRZEDSIĘBIORSTWA, OPIS PERSPEKTYW ROZWOJU SPÓŁKI	18
16. ZMIANY W PODSTAWOWYCH ZASADACH ZARZĄDZANIA SPÓŁKĄ	20
17. ZASADY SPORZĄDZENIA ROCZNEGO SPRAWOZDANIA FINANSOWEGO ORAZ WSKAZANIE BIEGŁEGO REWIDENTA	20
18. OŚWIADCZENIA ZARZĄDU	21
18.1 OŚWIADCZENIE ZARZĄDU W ZAKRESIE SPORZĄDZENIA SPRAWOZDANIA FINANSOWEGO ORAZ WSKAZANIE BIEGŁEGO REWIDENTA.....	21
18.2 OŚWIADCZENIE ZARZĄDU W ZAKRESIE BIEGŁEGO REWIDENTA	21
19. INFORMACJE O TOCZĄCYCH SIĘ POSTĘPOWANIACH DOTYCZĄCYCH ZOBOWIĄZAŃ LUB WIERZYTELNOŚCI	21
20. INFORMACJE O NIETYPOWYCH TRANSAKCJACH ZAWIERANYCH Z PODMIOTAMI POWIĄZANYMI	21

1. INFORMACJE OGÓLNE

ZPUE S.A. z siedzibą we Włoszczowie (do dnia 18 grudnia 2006 roku Spółka funkcjonowała pod nazwą Zakład Produkcji Urządzeń Elektrycznych B.Wypychewicz Spółka Akcyjna) powstał na podstawie umowy spółki potwierdzonej aktem notarialnym. Spółka rozpoczęła działalność 7 stycznia 1997 r. z dniem pierwszego wpisu do Rejestru Handlowego Sądu Rejonowego w Kielcach pod nr RHB – 2536.

Do Krajowego Rejestru Sądowego wpisana została w dniu 27 listopada 2001 r. za numerem KRS: 0000052770. Organem prowadzącym rejestr jest Sąd Rejonowy w Kielcach, X Wydział Gospodarczy Krajowego Rejestru Sądowego.

2. POWIĄZANIA ORGANIZACYJNE I KAPITAŁOWE, INWESTYCJE

Spółka ZPUE S.A. nie jest powiązana z żadną inną spółką kapitałową.

Na dzień 30.06.2008 r. ZPUE S.A. posiada 28 udziałów w Przedsiębiorstwie Aparatów i Konstrukcji Energetycznych ZMER Sp. z o.o. w Kaliszu, które uprawniają do oddania 28 głosów na Zgromadzeniu Wspólników co stanowi 3,92% ogólnej liczby głosów.

Nakłady inwestycyjne na rok 2008 zostały zaplanowane w wysokości 15.000 tys. zł. Faktyczna wartość poniesionych nakładów inwestycyjnych w I półroczu 2008 roku wyniosła 5.036 tys. zł. Inwestycje miały w większości charakter inwestycji na środkach trwałych (4.820 tys. zł.). Na inwestycje niematerialne i prawne przeznaczona została kwota 11 tys. zł, natomiast na prace badawczo-rozwojowe: 205 tys. zł.

Inwestycje w I półroczu 2008 roku związane były z:

- nabycie gruntu – 81 tys. zł.
- zakup, budowa i modernizacja budynków i budowli – 3.475 tys. zł.
- zakup maszyn i urządzeń – 1.108 tys. zł.
- środki transportowe - 32 tys. zł.
- pozostałe środki trwałe – 124 tys. zł.
- wartości niematerialne i prawne – 11 tys. zł.
- prace badawczo-rozwojowe – 205 tys. zł.

3. STRUKTURA WŁADZ

3.1 WALNE ZGROMADZENIE AKCJONARIUSZY

W dniu 30 maja 2008 roku odbyło się Zwyczajne Walne Zgromadzenie Akcjonariuszy, które:

- zatwierdziło sprawozdanie Zarządu z działalności Spółki za 2007 rok;
- podjęło uchwałę w sprawie podziału zysku wypracowanego w 2007 roku, zgodnie z którą przeznaczono niepodzielony zysk z lat ubiegłych w całości na podniesienie kapitału zapasowego;
- udzieliło absolutorium Członkom Zarządu Spółki z wykonania przez nich obowiązków w 2007 roku;
- udzieliło absolutorium Członkom Rady Nadzorczej z wykonania przez nich obowiązków w 2007 roku;
- podjęło uchwałę w sprawie zgody na ustanowienie ograniczonych praw rzeczowych na przedsiębiorstwie Spółki lub jego zorganizowanej części,

Zwyczajne Walne Zgromadzenie Akcjonariuszy, które odbyło się 30 maja 2008 roku nie dokonało podwyższenia kapitału zakładowego. W związku z tym Zarząd Spółki opublikował wyjaśnienie, którego treść jest zamieszczona poniżej.

„Wobec braku możliwości uzyskania od podmiotów prowadzących rachunki brokerskie informacji o osobach znajdujących się w posiadaniu akcji ZPUE S.A., które to informacje są warunkiem koniecznym do wypełnienia przez Spółkę obowiązku zawartego w regulacji art. 26 ust. 2 ustawy z dnia 15.02.1992 r. o podatku dochodowym od osób prawnych, Zarząd Spółki wystąpił do Rady Nadzorczej z wnioskiem o zajęcie stanowiska w sprawie prowadzenia dalszych czynności w związku z uchwałą Walnego Zgromadzenia Akcjonariuszy o podwyższeniu kapitału zakładowego ze środków pochodzących z wypracowanego zysku.

Zgodnie z w/w przepisem, w razie przeznaczenia dochodu na podwyższenie kapitału zakładowego płatnicy pobierają podatek w terminie 14 dni od dnia uprawomocnienia się postanowienia sadu rejestrowego o dokonaniu wpisu podwyższenia kapitału zakładowego. Spółka nie jest w stanie otrzymać niezbędnych informacji o akcjonariuszach od podmiotów prowadzących rachunki brokerskie.

Podmioty prowadzące rachunki brokerskie swoją odmowę przekazania przedmiotowych danych argumentują ciężącym na nich obowiązkiem przestrzegania przepisów z zakresu ochrony danych osobowych oraz zapewnienia ochrony tajemnicy rachunków inwestycyjnych.

Niemożliwość zidentyfikowania wszystkich akcjonariuszy spowoduje, iż Spółka, jako płatnik podatku, będzie miała trudności związane z poborem wymaganego prawem podatku oraz złożeniem deklaracji podatkowych do właściwych, ze względu na miejsce zamieszkania podatników (akcjonariuszy), urzędów skarbowych.

Wobec wskazanych wyżej okoliczności Rada Nadzorcza podjęła decyzję o wstrzymaniu prac nad podwyższeniem kapitału zakładowego oraz towarzyszącemu temu podwyższeniu podziałowi wartości nominalnej akcji Spółki.”

3.2 RADA NADZORCZA

Na dzień 30 czerwca 2008 roku Rada Nadzorcza ZPUE S.A. we Włoszczowie działała w następującym składzie:

- Przewodniczący Rady Nadzorczej – Małgorzata Wypychewicz,
- Zastępca Przewodniczącego Rady Nadzorczej – Andrzej Grzybek,
- Członek Rady Nadzorczej – Henryka Grzybek,
- Członek Rady Nadzorczej – Teresa Wypychewicz,
- Członek Rady Nadzorczej – Czesław Wypychewicz.

Łączna wartość wynagrodzeń i nagród członków Rady Nadzorczej, otrzymanych w I połowie 2008 r. z tytułu pełnienia funkcji członków Rady Nadzorczej Spółki wyniosła: 33 tys. zł., a z uwzględnieniem wynagrodzeń z tytułu umów o pracę członków Rady Nadzorczej będących pracownikami Spółki: 147 tys. zł.

Tabela 1. Wynagrodzenia członków Rady Nadzorczej według stanu na 30.06.2008 r.

Pełniona funkcja	Imię i Nazwisko	Wynagrodzenie
Przewodnicząca Rady Nadzorczej	Małgorzata Wypychewicz	56 tys. zł.
Zastępca Przewodniczącego Rady Nadzorczej	Andrzej Grzybek	73 tys. zł.
Członek Rady Nadzorczej	Henryka Grzybek	6 tys. zł.
Członek Rady Nadzorczej	Teresa Wypychewicz	6 tys. zł.
Członek Rady Nadzorczej	Czesław Wypychewicz	6 tys. zł.

Źródło: Zarząd ZPUE S.A.

Różnica w wynagrodzeniach poszczególnych członków Rady Nadzorczej wynika z faktu, iż część z tych osób jest zatrudniona w Spółce na stanowiskach, dla których przewidziane są zróżnicowane wynagrodzenia.

3.3 ZARZĄD

Na dzień 30 czerwca 2008 roku Zarząd ZPUE S.A. we Włoszczowie działał w następującym składzie:

- Prezes Zarządu – Bogusław Wypychewicz,
- Członek Zarządu – Ryszard Iwańczyk,
- Członek Zarządu – Tomasz Stępień,
- Prokurent – Piotr Zawadzki,
- Prokurent – Katarzyna Kusa,
- Prokurent – Kazimierz Grabiec,
- Prokurent – Jacek Błaszczak,
- Prokurent – Stanisław Toborek,
- Prokurent – Iwona Dobosz,
- Prokurent – Henryk Arkit,
- Prokurent – Krzysztof Jamróz.

W związku ze złożoną przez Pana Bogusława Wypychewicza rezygnacją z pełnienia funkcji prezesa zarządu, Rada Nadzorcza ZPUE S.A. na posiedzeniu w dniu 31.07.2008 roku postanowiła powierzyć z dniem 1.08.2008 r. członkowi zarządu Panu Ryszardowi Iwańczykowi pełnienie obowiązków prezesa zarządu oraz dyrektora generalnego do czasu wyboru nowego prezesa zarządu oraz dyrektora generalnego.

W dniu 29 lutego 2008 r. Zarząd ZPUE S.A. na posiedzeniu udzielił prokury Panu Krzysztofowi Jamrozowi z dniem 29 lutego 2008 r. Łączna wartość wynagrodzeń i nagród członków Zarządu i Prokurentów, otrzymanych w I półroczu 2008 r. z tytułu pełnienia funkcji członków oraz z tytułu umów o pracę, wyniosła 625 tys. zł. Członkowie Zarządu i Prokurenci nie otrzymali w I półroczu 2008 r. od Spółki wynagrodzeń z innego tytułu.

Tabela 2. Wynagrodzenia członków Zarządu i Prokurentów według stanu na 30.06.2008 r.

Pełniona funkcja	Imię i Nazwisko	Wynagrodzenie
Prezes Zarządu	Bogusław Wypychewicz	83 tys. zł.
Członek Zarządu	Ryszard Iwańczyk	68 tys. zł.
Członek Zarządu	Tomasz Stępień	74 tys. zł.
Prokurent	Jacek Błaszczak	138 tys. zł.
Prokurent	Stanisław Toborek	114 tys. zł.
Prokurent	Krzysztof Jamróz	118 tys. zł.
Prokurent	Piotr Zawadzki	6 tys. zł.
Prokurent	Kazimierz Grabiec	6 tys. zł.
Prokurent	Katarzyna Kusa	6 tys. zł.
Prokurent	Iwona Dobosz	6 tys. zł.
Prokurent	Henryk Arkit	6 tys. zł.

Źródło: Zarząd ZPUE S.A.

Różnica w wynagrodzeniach poszczególnych członków Zarządu i Prokurentów powstała w wyniku wdrożonej przez Spółkę polityki wynagradzania osób zarządzających w oparciu o wskaźnik efektywności, który kształtuje się zależnie od osiągniętych wyników przez Spółkę.

Wartość zobowiązań z tytułu pożyczek udzielonych osobom zarządzającym i nadzorującym według stanu na 30.06.2008 r.:

- Członek Zarządu Tomasz Stępień – 33 tys. zł.
- Członek Zarządu Ryszard Iwańczyk – 19 tys. zł.
- Prokurent Krzysztof Jamróz – 33 tys. zł.
- Prokurent Iwona Dobosz – 31 tys. zł.
- Prokurent Piotr Zawadzki – 14 tys. zł.

Spółka nie zawierała umów z osobami zarządzającymi, które przewidywałyby jakąkolwiek rekompensatę w przypadku ich rezygnacji, zwolnienia z zajmowanego stanowiska bez względu na przyczynę takiej decyzji.

4. INFORMACJE DOTYCZĄCE AKCJI I AKCJONARIUSZY

4.1 STRUKTURA AKCJI

Na dzień 30 czerwca 2008 r. kapitał akcyjny ZPUE S.A. wynosił 8.990.061 zł. i dzielił się na 1.018.127 akcji o wartości nominalnej 8,83 zł. Na liczbę 1.018.127 akcji składało się: 600.000 akcji imiennych uprzywilejowanych oraz 418.127 akcji zwykłych na okaziciela. Szczegółowy podział przedstawiony został poniżej.

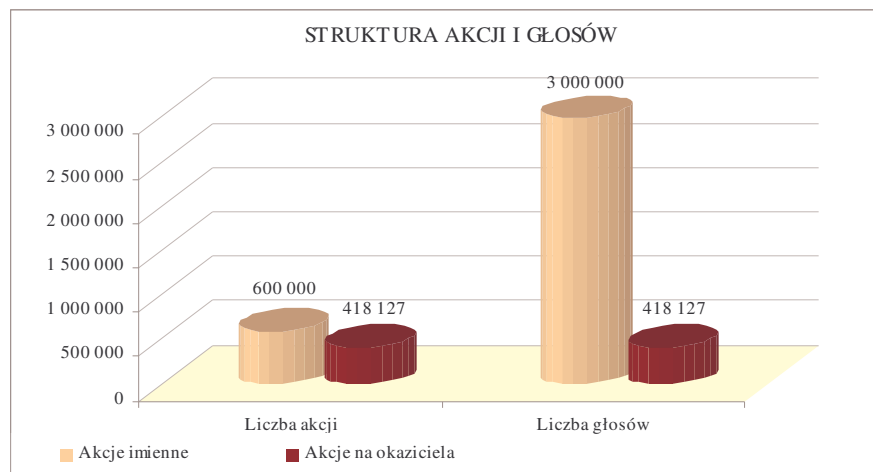
Tabela 3. Struktura akcji według stanu na 30.06.2008 r.

Rodzaj akcji i seria	Liczba akcji	Struktura akcji (%)	Liczba głosów	Struktura głosów (%)
Akcje imienne serii A ¹	600.000	58,93	3.000.000	87,76
Akcje na okaziciela serii B	233.250	22,91	233.250	6,82
Akcje na okaziciela serii C	106.750	10,48	106.750	3,12
Akcje na okaziciela serii D	18.127	1,78	18.127	0,53
Akcje na okaziciela serii E	60.000	5,90	60.000	1,76
Ogółem	1.018.127	100,0	3.418.127	100,0

Źródło: Zarząd ZPUE S.A.

¹ Akcje założycielskie serii A są akcjami imiennymi uprzywilejowanymi. Statut Spółki przyznaje akcjom serii A po pięć głosów na Walnym Zgromadzeniu Akcjonariuszy i prawo do dywidendy w wysokości dwóch jednostek powyżej stopy redyskontowej weksli krajowych NBP.

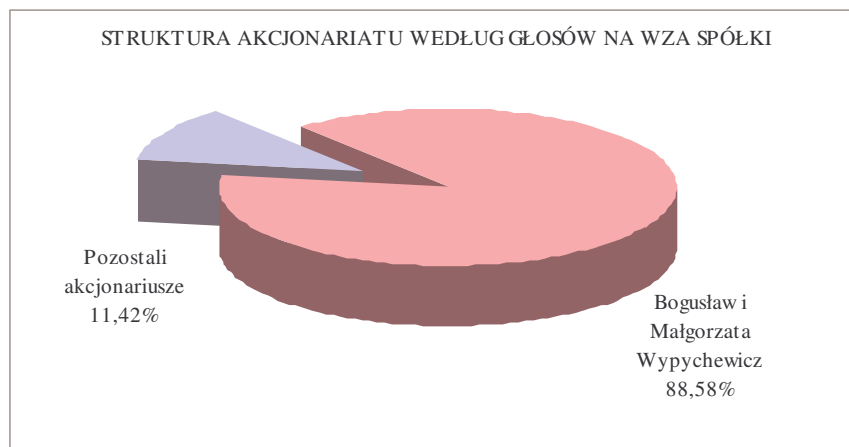
Wykres 1. Struktura akcji i głosów według stanu na dzień 30.06.2008 r.



4.2 STRUKTURA AKCJONARIATU

Poniższy wykres przedstawia udział poszczególnych grup akcjonariuszy w kapitale zakładowym na dzień 30.06.2008 r.

Wykres 2. Struktura akcjonariatu według stanu na dzień 30.06.2008 r.



4.3 AKCJONARIUSZE POSIADAJĄCY 5% GŁOSÓW NA WALNYM ZGROMADZENIU

Akcjonariuszami posiadającymi bezpośrednio lub pośrednio co najmniej 5% w ogólnej liczbie głosów na WZA Spółki na dzień 30 czerwca 2008 roku są Państwo Małgorzata i Bogusław Wypychewicz.

Tabela 4. Akcjonariusze posiadający co najmniej 5% głosów na Walnym Zgromadzeniu Akcjonariuszy według stanu na 30.06.2008 r.

Akcjonariusz	Liczba i rodzaj akcji	% akcji	Liczba głosów	% głosów
Bogusław Wypychewicz	360.000 akcji imiennych uprzywilejowanych serii A 14.254 akcji zwykłych na okaziciela	36,76%	1.814.254	53,08%
Małgorzata Wypychewicz	239.990 akcji imiennych uprzywilejowanych serii A 13.346 akcji zwykłych na okaziciela	24,88%	1.213.296	35,50%

Źródło: Zarząd ZPUE S.A.

4.4 AKCJE SPÓŁKI BĘDĄCE W POSIADANIU OSÓB ZARZĄDZAJĄCYCH ORAZ NADZORUJĄCYCH

Tabela 5. Akcje będące w posiadaniu osób nadzorujących według stanu na dzień 30.06.2008 r.

Akcjonariusz	Liczba i rodzaj akcji
Małgorzata Wypychewicz	239.990 akcji imiennych uprzywilejowanych 13.346 akcji zwykłych na okaziciela
Andrzej Grzybek	1.000 akcji zwykłych na okaziciela
Henryka Grzybek	10 akcji imiennych uprzywilejowanych 100 akcji zwykłych na okaziciela

Źródło: Zarząd ZPUE S.A.

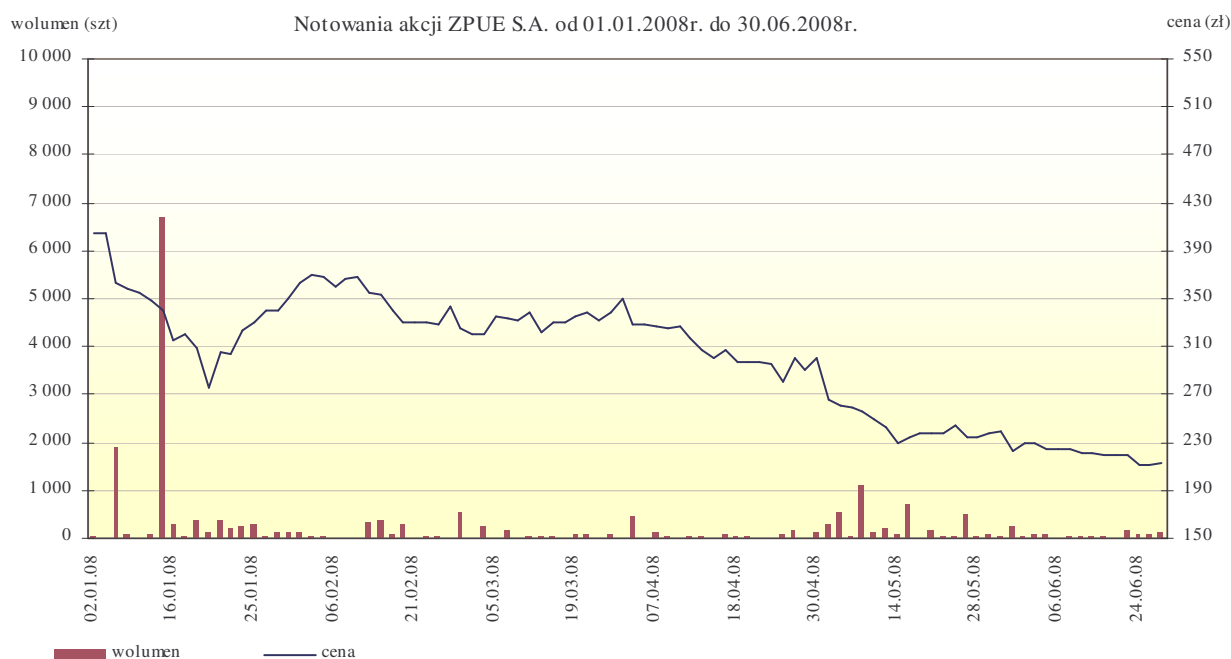
Tabela 6. Akcje, będące w posiadaniu osób zarządzających według stanu na dzień 30.06.2008 r.

Akcjonariusz	Liczba i rodzaj akcji
Bogusław Wypychewicz	360.000 akcji imiennych uprzywilejowanych 14.254 akcji zwykłych na okaziciela
Ryszard Iwańczyk	4.500 akcji zwykłych na okaziciela
Tomasz Stępień	3.734 akcji zwykłych na okaziciela
Kazimierz Grabiec	1.900 akcji zwykłych na okaziciela
Piotr Zawadzki	4.678 akcji zwykłych na okaziciela
Stanisław Toborek	331 akcji zwykłych na okaziciela
Henryk Arkit	160 akcji zwykłych na okaziciela

Źródło: Zarząd ZPUE S.A.

4.5 KURSY AKCJI

Wykres 3. Kursy akcji od 1.01.2008 r. do 30.06.2008 r.



4.6 EMISJE PAPIERÓW WARTOŚCIOWYCH

ZPUE S.A. we Włoszczowie w I półroczu 2008 roku nie przeprowadzał emisji papierów wartościowych.

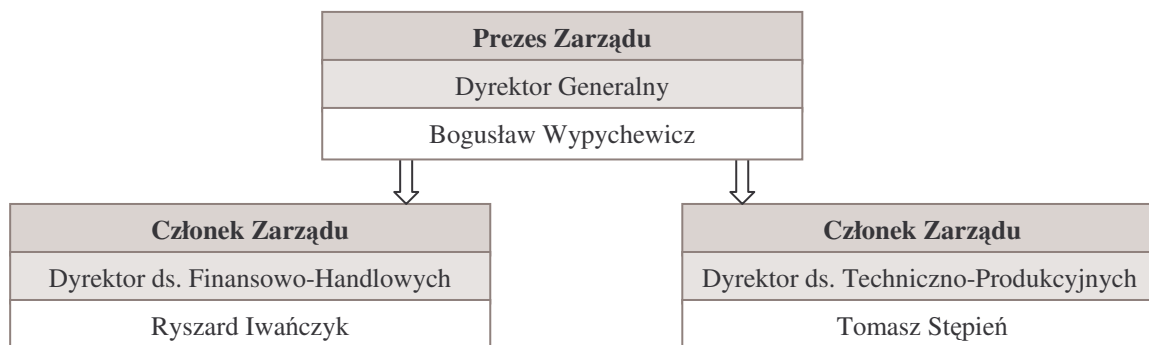
5. NAGRODY, WYRÓŻNIENIA

W I półroczu 2008 r. ZPUE S.A. otrzymał następujące nagrody:

- **Liderzy Regionu 2007** w kategorii nowe technologie – nagroda przyznana przez gazetę „Echo Dnia” dla najlepszych firm z regionu świętokrzyskiego – luty 2008 rok;
- **Wyróżnienie XI Międzynarodowych Targów Energetyki oraz VI Targów Odnawialnych Źródeł Energii** – ENEX – Nowa Energia 2008 - za słupowe stacje transformatorowe na żerdziach wirowanych z transformatorami mocy 630 kVA typu: STSpb-W 20/630 – marzec 2008 rok.
- **NOVATOR 2007** w dziedzinie „Lider innowacyjności dla Pana Bogusława Wypychewicza – za ciągle wprowadzanie innowacji w przedsiębiorstwie ZPUE S.A. i tworzenie pozytywnego wizerunku świętokrzyskich przedsiębiorców” – nagroda przyznana przez Staropolską Izbę Przemysłowo-Handlową w Kielcach - maj 2008 rok.

6. STRUKTURA ORGANIZACYJNA

Wykres 4. Struktura organizacyjna ZPUE S.A. – stan na 30.06.2008r.



7. ZATRUDNIENIE

Na dzień 30.06.2008 roku w ZPUE S.A. zatrudnionych było 1.101 osób. Przeciętne zatrudnienie w I półroczu 2008 roku wynosiło 1133 etatów.

- Pracownicy zatrudnieni na stanowiskach robotniczych – 898 osób,
- Pracownicy zatrudnieni na stanowiskach nierobotniczych – 203 osoby.

Wykres 5. Struktura zatrudnienia według stanowisk - według stanu na dzień 30.06.2008 r.

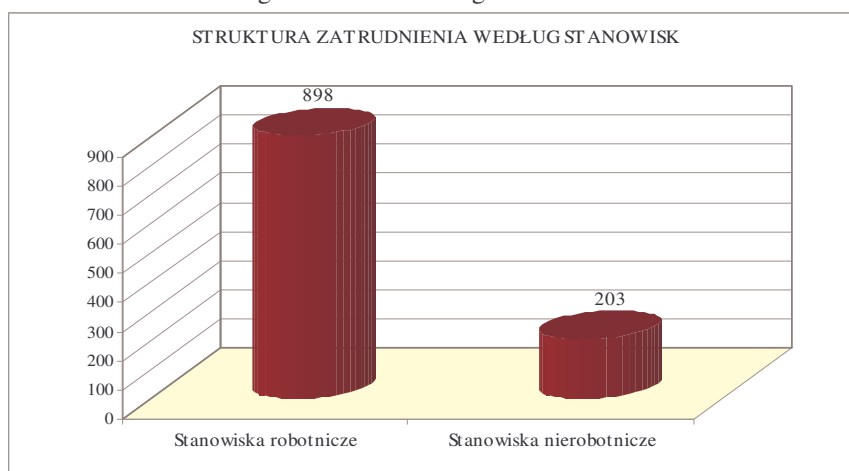


Tabela 7. Struktura zatrudnienia według stanowisk robotniczych i nierobotniczych – przeciętnie I półroczu 2008 roku.

Zatrudnienie na stanowiskach robotniczych:	
➤ brygadzysta	36 osób
➤ betoniarz-zbrojarz	129 osób
➤ elektryk	231 osób
➤ elektroautomatyk	32 osoby
➤ lakiernik	22 osoby
➤ ładowacz	18 osób
➤ monter urządzeń i konstrukcji	65 osób
➤ nastawiacz wykrawarek	20 osób
➤ operator maszyn i urządzeń	110 osób
➤ pomocnik wykwalifikowany	80 osób
➤ pracownik gospodarczy	12 osób
➤ technolog robót wykończeniowych	10 osób
➤ ślusarz	83 osób
➤ ślusarz-spawacz	52 osoby
Razem:	900 osób

Zatrudnienie na stanowiskach nierobotniczych:	
➤ zarząd	3 osoby
➤ dyrektorzy regionalni	5 osób
➤ kierownicy	28 osób
➤ mistrzowie	18 osób
➤ specjaliści	92 osoby
➤ referenci	64 osoby
➤ przedstawiciele handlowi	23 osoby
Razem:	233 osoby

W strukturze zatrudnienia przeważają ludzie młodzi – ponad 80% zatrudnionych nie przekroczyło 35 roku życia.

Wykres 6. Struktura zatrudnienia według wieku.

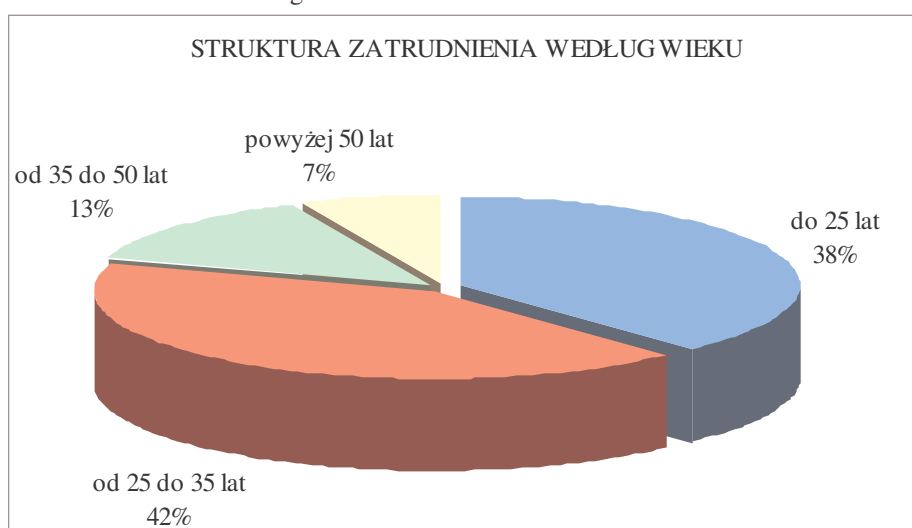


Tabela 8. Struktura zatrudnienia według wieku na dzień 30.06.2008 r.

Wiek pracowników	Liczba pracowników	Struktura %
do 25 lat	420	38,15
od 25 do 35 lat	462	41,96
od 35 do 50 lat	147	13,35
powyżej 50 lat	72	6,54
Ogółem	1.101	100,0

Źródło: Zarząd ZPUE S.A.

W celu pozyskania wykwalifikowanych pracowników na stanowiska robotnicze Spółka współpracuje z lokalną szkołą zawodową. Szkoła uruchomiła specjalny kierunek o profilu odpowiadającym zapotrzebowaniu ZPUE S.A. W I półroczu 2008r. w Spółce praktykę zawodową odbyło 53 uczniów.

Wykres 7. Struktura zatrudnienia według wykształcenia.

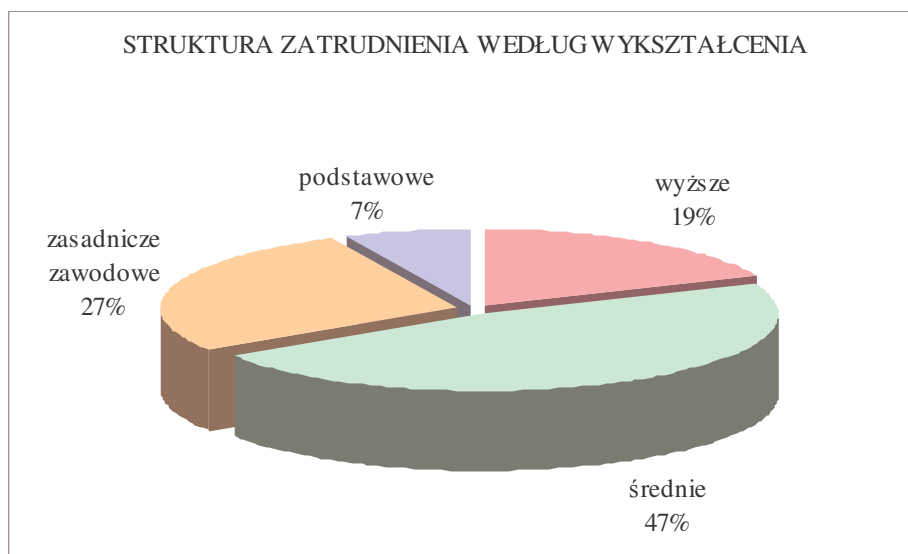


Tabela 9. Struktura zatrudnienia wg wykształcenia na dzień 30.06.2008 r.

Lp.	Wykształcenie	Liczba pracowników	Struktura %
1.	Wyższe	204	18,53
2.	Średnie	520	47,23
3.	Zasadnicze zawodowe	301	27,34
4.	Podstawowe	76	6,9
Ogółem		1.101	100,0

Źródło: Zarząd ZPUE S.A.

W Spółce wdrożony jest motywacyjny system wynagradzania. Dla każdego stanowiska opracowany jest opis, zakres obowiązków, określone są poziomy wynagrodzenia.

8. RYNKI ZBYTU, ŹRÓDŁA ZAOPATRZENIA, UZALEŻNIENIE OD ODBIORCÓW I DOSTAWCÓW

Tabela 10 prezentuje zmiany w grupach odbiorców, jakie dokonały się w I półroczu 2008 r. w porównaniu z analogicznym okresem w roku ubiegłym.

W I półroczu 2008 roku nastąpiły zmiany w poszczególnych grupach odbiorców. Zdecydowanie zwiększył się udział w grupie hurtowników z 22,6% do 32,0%, oraz przemysłu z 2,1% do 11,6%. Zmniejszeniu uległ udział wykonawców robót energetycznych z 34,3% do 28,3%, zakładów energetycznych z 14,5% do 8,9%. Również udział inwestorów indywidualnych zmniejszył się z 26,5% na 19,3%.

Wykres 8. Struktura sprzedaży według grup odbiorców.

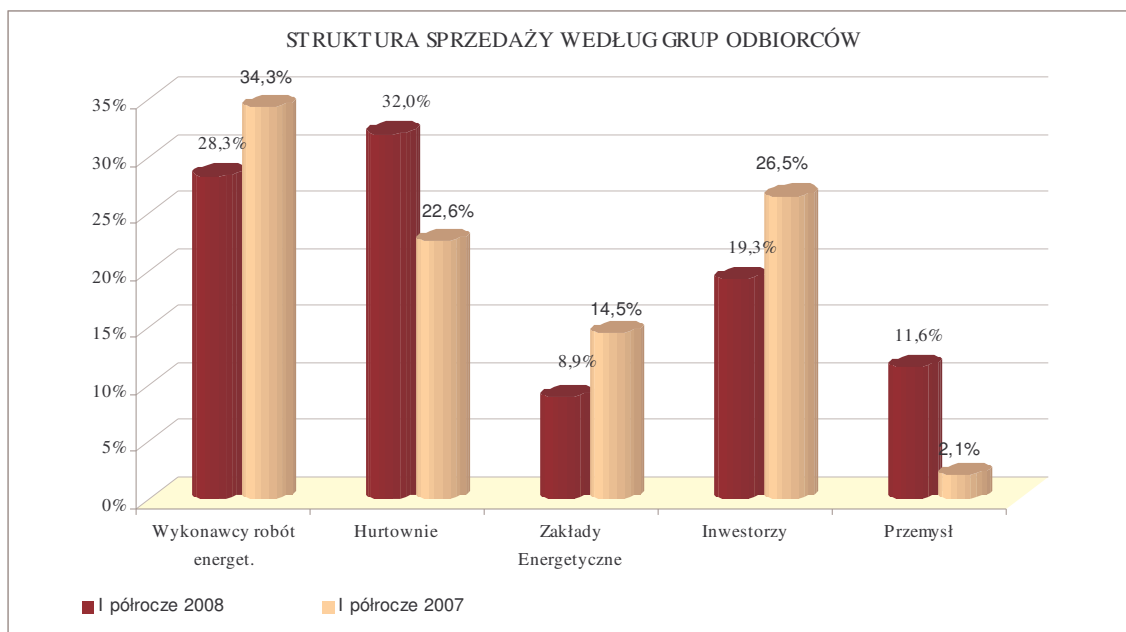


Tabela 10. Struktura sprzedaży ZPUE S.A. w I półroczu 2007 i I półroczu 2008 roku wg grup odbiorców.

Wyszczególnienie	Udział w sprzedaży za I półrocze 2008 r.	Udział w sprzedaży za I półrocze 2007 r.
Wykonawcy robót energetycznych	28,3%	34,3%
Hurtownie	31,9%	22,6%
Zakłady energetyczne	8,9%	14,5%
Inwestorzy	19,3%	26,5%
Przemysł	11,6%	2,1%

Źródło: Zarząd ZPUE S.A.

W strukturze sprzedaży ZPUE S.A. w I półroczu 2008 r. wg rynków zbytu, dominowała sprzedaż krajowa – razem wyniosła ona 106.942 tys. zł, co stanowiło 88,7% ogółu sprzedaży. Wartość eksportu bezpośredniego osiągnęła odpowiednio: 13.630 tys. zł i 11,3% ogółu sprzedaży. Eksport dotyczył przede wszystkim sprzedaży stacji kontenerowych na rynek rosyjski, łotewski, niemiecki, bułgarski, słowacki, rumuński, czeski, białoruski oraz węgierski.

Prowadzona polityka zaopatrzeniowa oparta jest na współpracy z dostawcami wiarygodnymi, o stabilnej pozycji. Z dostawcami strategicznymi Spółka zawarła umowy o współpracy regulujące wszelkie prawa i obowiązki obu stron.

W I półroczu 2008 roku kontynuowano działania zmierzające do obniżenia kosztów zakupu oraz utrzymania właściwego poziomu zaopatrzenia materiałowego. Zakupy materiałów dokonywane są w przeważającej części na rynku krajowym, ale również na rynku Unii Europejskiej.

Spółka nie jest uzależniona, w znaczącym stopniu, od żadnego z dostawców.

9. SPRZEDAŻ

9.1 PODSTAWOWE PRODUKTY

ZPUE S.A. jest producentem urządzeń elektroenergetycznych do przesyłu energii. Asortyment produkowanych wyrobów obejmuje:

- kontenerowe stacje transformatorowe,
- rozdzielnice średniego napięcia,
- rozdzielnice niskiego napięcia,

- słupowe stacje transformatorowe,
- rozłączniki i odłączniki średniego napięcia,
- konstrukcje energetyczne.

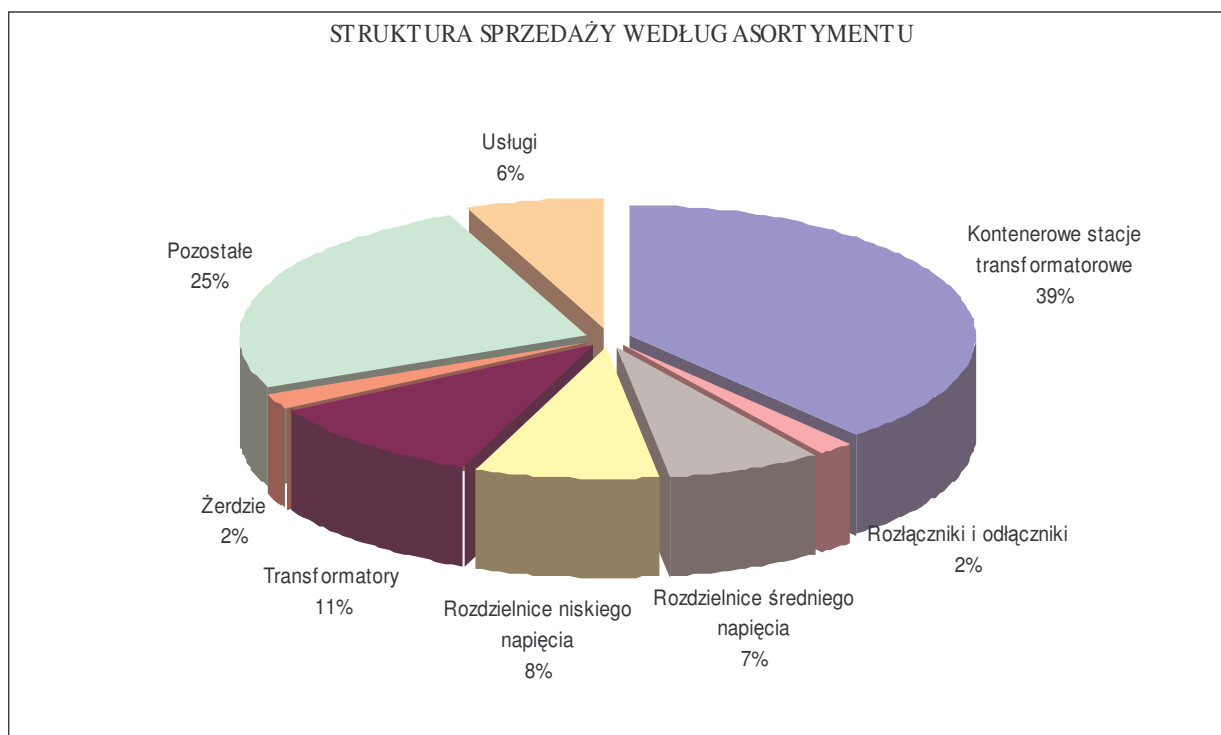
Kluczową pozycją sprzedaży Spółki są kontenerowe stacje transformatorowe. Służą one do przesyłu energii średnich i niskich napięć. Obudowy tych stacji wykonane są z betonu lub aluminium.

Istotnym asortymentem są rozdzielnice średniego i niskiego napięcia, będące elementem wyposażenia stacji transformatorowych. Rozdzielnice służą do przesyłu energii, stanowią zabezpieczenie urządzeń elektrycznych przed skutkami zwarć i przebieg.

Spśród poszczególnych asortymentów w sprzedaży ogółem największy udział miały:

- kontenerowe stacje transformatorowe (38,71%),
- rozdzielnice średniego i niskiego napięcia (15,74%),
- transformatory (10,54%)
- urządzenia i wyroby do budowy energetycznych linii napowietrznych: słupowe stacje transformatorowe, rozdzielnice stacyjne, stanowiska słupowe, konstrukcje energetyczne oraz rozłączniki i odłączniki (łącznie 8,94%).

Wykres 9. Struktura sprzedaży według asortymentu.



Sprzedaż ZPUE S.A. w I półroczu 2008 r. osiągnęła wartość 120.572 tys. zł. Na sprzedaż tą składały się następujące grupy asortymentowe: sprzedaż produktów 83.722 tys. zł. (69,44% sprzedaży Spółki), sprzedaż towarów i materiałów 29.166 tys. zł. (24,19%) oraz sprzedaż usług 7.684 tys. zł. (6,37%).

Tabela 11. Struktura sprzedaży Spółki w I półroczu 2008 r.

Lp.	Wyszczególnienie	Ilość	Wartość w tys. zł.	Udział w sprzedaży
I.	Sprzedaż produktów	-	83 722	69,44%
1.	Kontenerowe stacje transformatorowe	483	46 677	38,71%
2.	Rozdzielnice średniego napięcia	198	8 763	7,27%
3.	Rozdzielnice niskiego napięcia	524	10 214	8,47%
4.	Rozdzielnice stacyjne	502	2 639	2,19%

5.	Słupowe stacje transformatorowe	215	1 815	1,51%
6.	Stanowiska słupowe	353	2 622	2,17%
7.	Konstrukcje energetyczne	16795	1 751	1,45%
8.	Rozłączniki i odłączniki	734	1 949	1,62%
9.	Pozostałe produkty	-	7 292	6,05%
II.	Sprzedaż towarów i materiałów	-	29 166	24,19%
1.	Żerdzie	3345	2 349	1,95%
2.	Transformatory	386	12 711	10,54%
3.	Izolatory	3289	263	0,22%
4.	Wkładki bezpiecznikowe	1540	104	0,09%
5.	Inne	-	13 739	11,39%
III.	Sprzedaż usług	-	7 684	6,37%
	SPRZEDAŻ OGÓŁEM	-	120 572	100,00%

Źródło: Zarząd ZPUE S.A.

Wartość sprzedaży produktów, usług, towarów i materiałów wzrosła w I półroczu 2008 r. w stosunku do tego samego okresu roku poprzedniego o 13,56%. Sprzedaż produktów w I półroczu 2008 r. wzrosła o 7,06% w porównaniu z I półroczem 2007 r. Natomiast w strukturze sprzedaży w I półroczu 2008 r. procentowy udział sprzedaży produktów w sprzedaży ogółem nieznacznie się zmniejszył z 73,3% na 69,44%. Wzrosła wartość sprzedaży towarów i materiałów z 17.198 tys. zł na 29.166 tys. zł. Przy czym zanotowano także wzrost o 8,09% sprzedaży towarów i materiałów w ogólnej sprzedaży. Zmniejszeniu o 38,71% w porównaniu z analogicznym okresem, uległa sprzedaż usług. Również jej udział w sprzedaży ogółem był mniejszy o 3,83%.

Tabela 12. Zmiany w strukturze sprzedaży Spółki w I półroczu 2008 r. w porównaniu do I półrocza 2007 r.

Lp.	Wyszczególnienie	I półrocze 2008 r.			I półrocze 2007 r.		
		Ilość	Wartość (w tys. zł)	Udział w sprzedaży	Ilość	Wartość (w tys. zł)	Udział w sprzedaży
I.	Sprzedaż produktów	-	83 722	69,44%	-	78.199	73,7%
1.	Kontenerowe stacje transformatorowe	483	46 677	38,71%	436	44.683	42,1%
2.	Rozdzielnice średniego napięcia	198	8 763	7,27%	188	9.167	8,6%
3.	Rozdzielnice niskiego napięcia	524	10 214	8,47%	488	7.898	7,4%
4.	Rozdzielnice stacyjne	502	2 639	2,19%	345	1.757	1,7%
5.	Słupowe stacje transformatorowe	215	1 815	1,51%	395	1.678	1,6%
6.	Stanowiska słupowe	353	2 622	2,17%	465	1.497	1,4%
7.	Konstrukcje energetyczne	16795	1 751	1,45%	11.572	957	0,9%
8.	Rozłączniki i odłączniki	734	1 949	1,62%	1.514	2.220	2,1%
9.	Pozostałe produkty	-	7 292	6,05%	-	8.342	7,9%
II.	Sprzedaż towarów i materiałów	-	29 166	24,19%	-	17.198	16,1%
1.	Żerdzie	3345	2 349	1,95%	2.612	1.844	1,7%
2.	Transformatory	386	12 711	10,54%	248	8.643	8,1%
3.	Izolatory	3289	263	0,22%	3.179	226	0,2%
4.	Wkładki bezpiecznikowe	1540	104	0,09%	1.643	128	0,1%
5.	Inne	-	13 739	11,39%	-	6.357	6,0%
III.	Sprzedaż usług	-	7 684	6,37%	-	10.779	10,2%
	SPRZEDAŻ OGÓŁEM	-	120 572	100,00%	-	106.176	100,0%

Źródło: Zarząd ZPUE S.A.

Wykresy 10. Zmiany w strukturze sprzedaży Spółki.

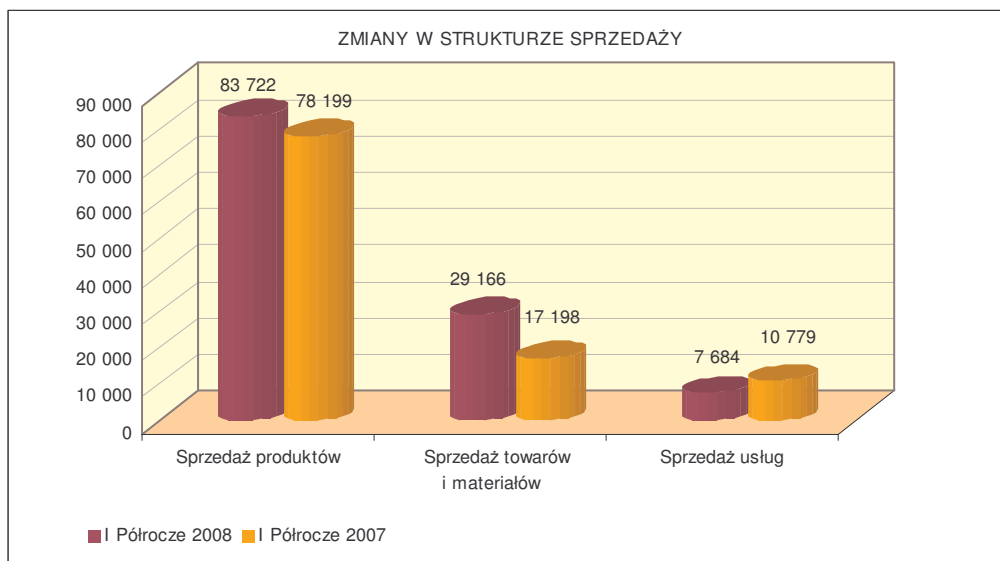


Tabela 13. Zmiany ilościowe i wartościowe asortymentu sprzedaży w ciągu I półrocza 2008 r.

Lp.	Wyszczególnienie	I kwartał		II kwartał	
		Ilość	Wartość (w tys. zł)	Ilość	Wartość (w tys. zł)
I.	Sprzedaż produktów	-	34.216	-	49.506
1.	Kontenerowe stacje transformat.	191	19.099	292	27.578
2.	Rozdzielnice średniego napięcia	77	2.572	121	6.191
3.	Rozdzielnice niskiego napięcia	226	4.108	298	6.106
4.	Rozdzielnice stacyjne	211	1.050	291	1.589
5.	Słupowe stacje transformat.	215	860	0	955
6.	Stanowiska słupowe	353	1.374	0	1.248
7.	Konstrukcje energetyczne	8.393	936	8.402	814
8.	Rozłączniki i odłączniki	734	963	0	986
9.	Pozostałe produkty	-	3.254	-	4.039
II.	Sprzedaż towarów i materiałów	-	11.660	-	17.506
1.	Żerdzie	1.507	1.097	1.838	1.252
2.	Transformatory	157	5.836	229	6.875
3.	Izolatory	1.516	115	1.773	148
4.	Wkładki bezpiecznikowe	643	41	897	63
5.	Inne	-	4.571	-	9.168
III.	Sprzedaż usług	-	3.453	-	4.231
	SPRZEDAŻ OGÓŁEM	-	49.329	-	71.243

Źródło: Zarząd ZPUE S.A.

9.2 NOWE PRODUKTY

W roku 2008 r. i w latach następnych Spółka nadal ma zamiar umacniać swoją pozycję na rynku dostawców urządzeń dla energetyki. Doświadczenie pracowników Spółki oraz wymogi stawiane przez rynek owocują corocznie wdrażaniem nowych wyrobów do produkcji.

W I półroczu 2008 r. Spółka wdrożyła do produkcji następujące wyroby:

- napęd silnikowy do rozłącznika w izolacji gazu SF₆,
- odłącznik do rozdzielnicy w izolacji SF₆,
- rozdzielnica SN typu RCW na prąd 1250 A,

Do końca 2008 r. prowadzone będą prace nad następującymi projektami:

- typoszereg rozdzielnic w izolacji SF₆ (RMU),
- rozdzielnica w izolacji SF₆ z wyłącznikiem,

- rozdzielnica z polem wysuwным współpracująca z rozdzielnicą SN typu Rotoblok o wys. 1950 mm.

Potwierdzeniem doskonałej jakości produkowanych wyrobów oraz liczącej się na rynku marki jest posiadany certyfikat ISO 9001 wydany przez RW TUV Polska Sp. z o.o., a także uzyskane liczne atesty oraz nagrody i wyróżnienia za produkty.

10. ZNACZĄCE UMOWY DLA DZIAŁALNOŚCI SPÓŁKI

W I półroczu 2008 roku ZPUE S.A. we Włoszczowie nie zawarł umów spełniających kryterium znaczących umów.

11. ZACIĄGNIĘTE KREDYTY, UMOWY POŻYCZKI, GWARANCJE

Według stanu na dzień 30 czerwca 2008 ZPUE S.A. we Włoszczowie nie zawierał w I półroczu 2008 roku nowych umów kredytowych ani umów pożyczki.

W omawianym okresie Spółce zostały udzielone następujące gwarancje bankowe:

- Dnia 10.04.2008 r. Spółka podpisała umowę o gwarancję bankową dobrego wykonania umowy z Powszechną Kasą Oszczędności Bank Polski Spółka Akcyjna z siedzibą w Warszawie na kwotę 264.424,72 zł na zabezpieczenie zobowiązań wynikających z jednego z zamówień. Gwarancja ta obowiązuje do 17.03.2011 r.
- W dniu 11.07.2008 r. pomiędzy ZPUE S.A. a Powszechną Kasą Oszczędności Bank Polski Spółka Akcyjna z siedzibą w Warszawie podpisana została umowa o gwarancję bankową w kwocie 120.648,00 zł z związku z zabezpieczeniem zwrotu kwoty refundacji kosztów wyposażenia stanowisk pracy na rzecz Powiatowego Urzędu Pracy we Włoszczowie. Okres obowiązywania gwarancji kończy się z dniem 21.12.2011 roku.
- W dniu 06.06.2008 r. ZPUE S.A. otrzymała gwarancję od Powszechnej Kasy Oszczędności Bank Polski Spółka Akcyjna z siedzibą w Warszawie, której czas obowiązywania już się zakończył (w dniu 14.06.2008) w związku z uczestnictwem Spółki w przetargu.

12. UDZIELONE POŻYCZKI, PORĘCZENIA, GWARANCJE

Wartość zobowiązań warunkowych na dzień 30.06.2008 r. była równa 3.106 tys. zł.

Wartość tę stanowiło poręczenie udzielone dnia 3 października 2006 roku dla ZPUE Gliwice Sp. z o.o. z siedzibą w Gliwicach, do wysokości 3.000 tys. zł. Poręczenie stanowi zabezpieczenie spłaty zobowiązania, wynikającego z Umowy nr 25/2006 o kredyt inwestycyjny z dnia 2 października 2006 r., zawartej pomiędzy bankiem BPH Spółka Akcyjna Centrum Korporacyjne Gliwice a ZPUE Gliwice Sp. z o.o., w wysokości 2.000 tys. zł. Poręczenie, które zostało udzielone za zgodą Rady Nadzorczej ZPUE S.A., będzie obowiązywać do dnia 30 czerwca 2010 r.

W IV kwartale 2007 roku ZPUE S.A. udzielił poręczeń Spółce W. Investment Group Sp. z o.o., na łączną kwotę 106 tys. zł, w związku z zawarciem pomiędzy W. Investment Group Sp. z o.o. a Starostą Powiatu Włoszczowskiego umowy o refundację kosztów wyposażenia stanowisk pracy dla zatrudnianych bezrobotnych.

13. OCENA ZARZĄDZANIA ZASOBAMI FINANSOWYMI

13.1 OMÓWIENIE PODSTAWOWYCH WIELKOŚCI EKONOMICZNYCH

Wyniki wypracowane w I półroczu są odzwierciedleniem corocznie spotykanej sytuacji w przedsiębiorstwie, tj. odnotowaniem straty w początkowych miesiącach roku. Jest to efekt sezonowości sprzedaży. Wyjątkiem od tej reguły był rok 2007, w którym warunki pogodowe pozwoliły na wykonywanie remontów oraz realizowanie przetargów, spółce zaś pozwoliły na zapewnienie ciągłości produkcji. Straty, bo takowe zanotowała Spółka w I kwartale, to wynik zmieniającej się sytuacji na rynku – słabnącego euro, ogólnego wzrostu cen paliw, wynagrodzeń. Szczególne znaczenie dla osiągniętych przez spółkę wyników ma stale słabnący poziom euro, który powoduje z jednej strony spadek rentowności sprzedaży eksportowej, stąd ograniczenie skali sprzedaży. Z drugiej strony spadek wartości euro powoduje obniżenie cen wyrobów zachodnich konkurentów, stąd obniżanie cen na wyroby spółki, rezygnacja z wysokiej rentowności.

Wpływ na wyniki Spółki miały również liczne inwestycje realizowane na terenie zakładu, m.in. rozbudowana istniejących obiektów budowlanych, budowa nowych obiektów oraz zakup nowych maszyn i urządzeń.

Aktywa trwałe na dzień 30 czerwca 2008 r. wyniosły 63.212.457,72 zł., o 19,3% więcej niż na 30 czerwca 2007 r. Aktywa obrotowe natomiast na koniec I półrocza 2008 r. wyniosły 96.280.150,42 zł., odpowiednio o 21,7% więcej niż 30 czerwca 2007 r.

Kapitał własny Spółki na 30 czerwca 2008 r. wyniósł 77.244.502,11 zł., co oznacza wzrost o 17,3% w stosunku do końca I półrocza 2007 r.

Zobowiązania długoterminowe na dzień 30 czerwca 2008 r. były równe 4.846.265,94 zł. Wartość ta była niższa o 27,3% od zobowiązań długoterminowych pozostających do spłaty na 30 czerwca 2007 roku. Zobowiązania krótkoterminowe i fundusze specjalne w analizowanym okresie wzrosły do kwoty 75.122.191,00 zł., czyli o 28,3% w stosunku do stanu z czerwca 2007 r.

W strukturze aktywów największy udział miały: rzeczowe aktywa trwałe (35,6% sumy aktywów na 30 czerwca 2008 r.), należności krótkoterminowe oraz zapasy (odpowiednio 38,9% i 19,7% sumy aktywów).

Pozycjami o największym udziale w pasywach na 30 czerwca 2008 r. były: kapitał własny oraz zobowiązania krótkoterminowe, z udziałem w pasywach na poziomie odpowiednio: 48,4% i 47,1%.

Suma bilansowa na dzień 30.06.2008 r. wyniosła 159.492.608,14 zł. Oznacza to wzrost o 20,7% w porównaniu z końcem I półrocza 2007 r.

Porównując wyniki prowadzonej działalności gospodarczej należy podkreślić, że systematycznie na przestrzeni lat działalności Spółki wzrastały przychody ze sprzedaży produktów, towarów, materiałów i usług, które w I półroczu 2008 r. wyniosły 120.572.303,85 zł. Wzrosły one w porównaniu do I półrocza 2007 o 13,6%.

Koszty sprzedanych produktów, towarów, materiałów i usług osiągnęły w I półroczu 2008 r. wartość: 100.764.378,00 zł. o 20,4% więcej niż w I półroczu 2007 r.

Zysk na działalności operacyjnej w I półroczu 2008 r. wyniósł 3.669.770,13 zł., zysk brutto - 2.936.361,93 zł., natomiast zysk netto osiągnął wartość 2.368.783,93 zł.

13.2 WSKAŹNIKI RENTOWNOŚCI

Poniżej przeprowadzono analizę wskaźników efektywności działalności gospodarczej Spółki oraz zdolności regulowania przez nią zobowiązań.

Wskaźniki rentowności

stopa zwrotu z kapitału własnego (ROE) = (zysk netto / kapitał własny) x 100%

stopa zwrotu z aktywów (ROA) = (zysk netto / aktywa ogółem) x 100%

rentowność sprzedaży brutto = (zysk brutto / przychody ze sprzedaży) x 100%

rentowność sprzedaży netto = (zysk netto / przychody ze sprzedaży) x 100%

Wskaźniki rentowności określają zdolność przedsiębiorstwa do generowania zysku. Im wyższa jest wartość wskaźnika, tym lepsza kondycja finansowa firmy.

Wartość obliczonych, na podstawie wyników finansowych ZPUE S.A., wskaźników rentowności była niższa w I półroczu 2008 niż w porównywalnym okresie roku poprzedniego, przede wszystkim na skutek niższego zysku, mimo to wielkość wskaźników pozostaje na poziomie, który nie zagraża Spółce oraz możliwościom dalszego jej rozwoju.

Tabela 14. Wskaźniki rentowności ZPUE S.A.

Wyszczególnienie	I półrocze 2007	I półrocze 2008
Stopa zwrotu z kapitałów własnych (ROE)	10,11%	3,07%
Stopa zwrotu z aktywów (ROA)	5,04%	1,49%
Rentowność sprzedaży brutto	7,92%	2,44%
Rentowność sprzedaży netto	6,27%	1,96%

Źródło: Zarząd ZPUE S.A., na podstawie osiągniętych wyników i zmian w bilansie

13.3 WSKAŹNIKI PŁYNNOŚCI FINANSOWEJ

Wskaźniki płynności

wskaźnik płynności bieżącej = (aktywa obrotowe / zobowiązania krótkoterminowe)

wskaźnik szybkiej płynności = (aktywa obrotowe - zapasy / zobowiązania krótkoterminowe)

Wskaźniki płynności finansowej mierzą stopień pokrycia zobowiązań krótkoterminowych aktywami. Wskazują więc zdolność przedsiębiorstwa do wywiązywania się z tych zobowiązań.

W ZPUE S.A. w I półroczu roku 2008 wskaźnik płynności bieżącej uległ zmniejszeniu w stosunku do I półrocza roku 2007. Natomiast wskaźnik szybkiej płynności pozostał bez zmian w stosunku do analogicznego okresu roku poprzedniego. Wartość wskazanych wskaźników znajduje się w dalszym ciągu na poziomie oznaczającym prawidłową sytuację finansową firmy. Dowodzi to faktu, iż Spółka nie ma problemów z bieżącym regulowaniem swoich zobowiązań.

Tabela 15. Wskaźniki płynności ZPUE S.A.

Wyszczególnienie	I półrocze 2007	I półrocze 2008
Wskaźnik płynności bieżącej	1,35	1,28
Wskaźnik szybkiej płynności	0,86	0,86

Źródło: Zarząd ZPUE S.A., na podstawie stanów w bilansie

13.4 WSKAŹNIKI ZADŁUŻENIA

Wskaźniki zadłużenia

wskaźnik zadłużenia aktywów = (zobowiązania ogółem / aktywa ogółem)

wskaźnik zadłużenia kapitału własnego = (zobowiązania ogółem / kapitał własny)

Wskaźniki zadłużenia wskazują udział kapitałów własnych i obcych w finansowaniu działalności jednostki. Informują tym samym o stopniu zadłużenia przedsiębiorstwa.

W I półroczu roku 2008 w ZPUE S.A. nastąpił nieznaczny wzrost wartości wskaźników zadłużenia w stosunku do I półrocza 2007 roku. Oznacza to zwiększenie zaangażowania kapitału obcego w finansowanie działalności Spółki. Taki niewielki wzrost nie niesie ze sobą znaczącego wzrostu ryzyka finansowego. Omawiane wskaźniki pozostają na bezpiecznym dla Spółki poziomie, co wskazuje na fakt, iż równowaga między kapitałem własnym i obcym nie została zachwiana.

Tabela 16. Wskaźniki zadłużenia ZPUE S.A.

Wyszczególnienie	I półrocze 2007	I półrocze 2008
Wskaźnik zadłużenia aktywów	0,49	0,52
Wskaźnik zadłużenia kapitału własnego	0,98	1,06

Źródło: Zarząd ZPUE S.A., na podstawie stanów w bilansie

14. OCENA CZYNNIKÓW I NIETYPOWYCH ZDARZEŃ

W I półroczu 2008 roku nie wystąpiły zdarzenia o charakterze nietypowym mające znaczący wpływ na osiągnięte wyniki.

15. CHARAKTERYSTYKA ZEWNĘTRZNYCH I WEWNĘTRZNYCH CZYNNIKÓW ISTOTNYCH DLA ROZWOJU PRZEDSIĘBIORSTWA, OPIS PERSPEKTYW ROZWOJU SPÓŁKI

Czynniki zewnętrzne

Sytuacja w energetyce

Na skutek dokonanej w kraju liberalizacji, sytuacja na rynku energetycznym stale się polepsza. Za sprawą nowych inwestycji w polskiej energetyce, naprawiane są duże, wieloletnie zaniedbania.

Takie długotrwałe działania stwarzają szanse na dalszy rozwój, gdyż kondycja Spółki jest ściśle związana z przewidywanymi inwestycjami na modernizację istniejących i budowę nowych sieci przesyłowych średnich i niskich napięć, gdzie zastosowanie mają urządzenia produkowane przez ZPUE S.A.

Na światowych rynkach branży elektroenergetycznej widoczny jest bardzo wyraźnie rozwój inwestycyjny. Pozwala to Spółce podnieść swoje zdolności produkcyjne w zakresie eksportu produkowanych wyrobów, ale również oczekiwać podobnego rozwoju rynku energetycznego w Polsce.

Przeprowadzona konsolidacja zakładów energetycznych wpłynęła na poprawę konkurencyjności na wolnym rynku energii elektrycznej oraz zapewniła wyższą jakość usług energetycznych. Rozwój grup pozwolił z kolei na zwiększenie sprzedaży nowoczesnych wyrobów produkowanych przez Spółkę.

Poza działaniami krajowych zakładów energetycznych na polepszenie sytuacji w polskiej energetyce, mogą mieć wpływ inwestycje międzynarodowych koncernów energetycznych. Duże znaczenie w tym zakresie mają działania rządu na rzecz zwiększenia konkurencyjności na rynku energetyki.

Koniunktura gospodarcza

Sytuacja w gospodarce ma ogromne znaczenie dla rozwoju rynku energetycznego, ponieważ stabilizujący się wzrost gospodarczy pociąga za sobą ciągły wzrost zużycia energii.

Na koniunkturę gospodarczą w Polsce, poza czynnikami wewnętrznymi, istotny wpływ wywiera ogólna sytuacja w gospodarce światowej, a zwłaszcza rozwój gospodarczy w krajach Unii Europejskiej. Sytuacja gospodarcza w tych krajach wciąż pozytywnie wpływa na możliwości eksportowe polskiej gospodarki.

Ponadto niezależnie od stale zwiększającej się wymiany towarowej z krajami Unii Europejskiej, łączą Polskę coraz częściej powiązania kapitałowe. Wiele dużych firm z krajów Unii jest obecnych w Polsce, a więc stabilna sytuacja gospodarcza w Europie ma wpływ na ich kondycję finansową.

Uwarunkowania te są korzystne z punktu widzenia Spółki, gdyż pozwalają optymistycznie oceniać możliwość dalszego zwiększania eksportu produkowanych przez ZPUE S.A. wyrobów oraz rozwoju krajowego rynku elektroenergetycznego.

Po ostatnich zawirowaniach na światowych rynkach finansowych, mających również wpływ na koniunkturę gospodarczą w Polsce prognozy dotyczące sytuacji finansowej przedsiębiorstw są pozytywne. Producenci maszyn oraz aparatury elektrycznej oceniają koniunkturę optymistycznie.

Korzystne dla Spółki mogą być również zmiany w zakresie prywatyzacji sektora energetycznego, które spowodują przewidywany postęp techniczny i wdrażanie innowacji technologicznych, a co za tym idzie wymianę urządzeń elektroenergetycznych do przesyłu energii, dzięki czemu Spółka przewiduje wzrost zarówno bieżącego jak i przyszłego portfela zamówień.

Środki unijne

ZPUE S.A. korzystał ze środków Sektorowego Programu Operacyjnego Wzrost Konkurencyjności Przedsiębiorstw na lata 2004-2006 (Priorytet 2, Działanie 2.2, Poddz. 2.2.2 - rozliczenie do połowy 2008 roku) realizowanego przez Europejski Fundusz Rozwoju Regionalnego, biorąc udział w międzynarodowych targach. Targi, w których Spółka brała udział w 2006 roku, rozliczone w roku 2007 to m.in.: targi w Jordanii, Syrii, Rumunii oraz na Ukrainie, w 2007 roku – targi w Czechach, Słowacji oraz dwukrotnie na Ukrainie, natomiast w 2008 roku – targi w Czechach, Ukrainie i Bułgarii.

Działanie obejmowało refundację maksymalnie 50% kosztów związanych z udziałem w targach, a w tym: wynajęcie i zabudowę powierzchni wystawienniczej, materiały reklamowe, transport materiałów, przejazd i zakwaterowanie pracowników oraz koszty promocji projektu.

Czynniki wewnętrzne

Kadry

ZPUE S.A. jest dużą firmą, zatrudniającą wielu pracowników. Osoby pracujące w Spółce posiadają wysokie kwalifikacje i są właściwie motywowane do wykonywania powierzonych im obowiązków.

Zarząd Spółki zwraca szczególną uwagę na produktywność pracy. Z tego względu duży nacisk kładzie się na zapewnienie właściwych relacji między pracownikami, a co za tym idzie dobrej współpracy całych zespołów. Kierownicy stawiają swoim pracownikom wysokie wymagania, zapewniając im przy tym możliwość rozwoju poprzez dodatkowe kursy i szkolenia.

W strukturze zatrudnienia przeważają osoby młode oraz osoby o wysokich kwalifikacjach. Pozwala to stworzyć wydajne zespoły pracownicze, które działają sprawnie i efektywnie.

Specjalizacja w zakresie produkcji

Działalność Spółki jest wysoko wyspecjalizowana w produkcji urządzeń, co zapewnia przewagę konkurencyjną oraz pozwala na stosowanie nowoczesnych metod i pełne wykorzystanie majątku produkcyjnego, a w konsekwencji na znaczne obniżenie kosztów wytworzenia.

Nowe wyroby

W oparciu o dotychczasowe doświadczenia oraz najnowsze technologie, ZPUE S.A. corocznie powiększa asortyment produkowanych wyrobów. W I półroczu 2008 roku zostały wprowadzone do produkcji m.in.: napęd silnikowy do rozłącznika w izolacji gazu SF₆, odłącznik do rozdzielnic w izolacji SF₆, rozdzielnica SN typu RCW na prąd 1250 A. Do końca 2008 roku prowadzone będą prace na następujących projektach: typoszereg rozdzielnic w izolacji SF₆ (RMU), rozdzielnica w izolacji SF₆ z wyłącznikiem, rozdzielnica z polem wysuwym współpracująca z rozdzielnicą SN typu Rotoblok o wys. 1950 mm.

Szeroka gama oraz wysoki poziom produkowanych wyrobów, stwarzają możliwość stosowania nowoczesnych i optymalnych rozwiązań w zakresie przesyłu energii elektrycznej, co przyczynia się do pozyskiwania przez Spółkę nowych odbiorców.

Inwestycje

Dynamiczny rozwój Spółki, stałe zwiększanie potencjału produkcyjnego oraz wdrażanie do produkcji nowych wyrobów, wymusza dokonywanie nowych inwestycji.

W I półroczu 2008 roku Zarząd ZPUE S.A. zgodnie z wcześniejszymi zapowiedziami kontynuował rozpoczęte inwestycje w ramach realizacji zapoczątkowanego w latach poprzednich intensywnego programu inwestycyjnego.

Działania inwestycyjne obejmowały rozbudowę hal produkcyjnych (hala do produkcji słupów wirowanych, dobudowę hali spawalni, rozbudowę hali aparatury rozdzielczej i czystego montażu, rozbudowę hali montażu rozdzielnic w stacjach kontenerowych) i biurowych (rozbudowę budynku administracyjnego), zakup oraz modernizację maszyn, a także rozbudowę sieci komputerowej.

Koszty

Spółka prowadząc działania zmierzające do obniżania kosztów produkcji sięgnęła po rozwiązanie związane z outsourcingiem. Zastosowane rozwiązanie pozwoli wygospodarowane z tego tytułu oszczędności przeznaczyć na realizację zadań związanych bezpośrednio z podstawową działalnością spółki, tj. wdrażaniem nowych wyrobów, zwiększeniem wydajności produkcji, czy też dalszym podnoszeniem jakości wyrobów i usług.

Wspomniane działania oszczędnościowe wiążą się z rezygnacją z utrzymywania własnych działów pomocniczych, tj. księgowości, kadr, biura zarządu, infrastruktury i innych działów pomocniczych. Zadania rozwiązanych działów, z początkiem 2007 roku, przejęła firma zewnętrzna, dysponująca kadrą doświadczonych oraz wysokokwalifikowanych pracowników, zapewniających profesjonalną obsługę Spółce. Korzystanie z usług firmy outsourcingowej pozwoli Spółce na obniżenie kosztów związanych z utrzymywaniem odpowiednich struktur wewnętrznych, stanowisk pracy, czy też wynikających ze szkoleń pracowników. Mając na uwadze zapewnienie stabilności i wzajemnego zaufania w związku ze świadczeniem usług, Spółka zakłada długoterminową współpracę z wybraną firmą outsourcingową.

16. ZMIANY W PODSTAWOWYCH ZASADACH ZARZĄDZANIA SPÓŁKĄ

Kierowanie Spółką opiera się na zintegrowanym systemie zarządzania. Ważnym elementem tego procesu jest zintegrowany system informatyczny, który został wdrożony, aby maksymalnie usprawnić działania z zakresu przyjmowania i rozliczania zadań produkcyjnych, zaopatrzenia oraz sprzedaży, a także innych czynności, mających na celu usprawnienie funkcjonowania poszczególnych jednostek organizacyjnych Spółki.

Takie działanie przyczynia się do efektywnego wykorzystania posiadanych zasobów majątkowych. Pozwala również na przyporządkowanie kosztów do miejsc ich powstawania, co daje możliwość przeprowadzenia kontroli ponoszonych kosztów, w poszczególnych ośrodkach organizacyjnych Spółki.

17. ZASADY SPORZĄDZENIA ROCZNEGO SPRAWOZDANIA FINANSOWEGO ORAZ WSKAZANIE BIEGŁEGO REWIDENTA

W dniu 8 lipca 2008 roku Rada Nadzorcza ZPUE S.A. we Włoszczowie Uchwałą Nr 2/2008 dokonała wyboru podmiotu uprawnionego do przeglądu półrocznego sprawozdania finansowego za I półrocze 2008 r. oraz badania sprawozdania rocznego za rok 2008.

Podmiotem wybranym do przeglądu sprawozdania finansowego za I półrocze 2008 oraz badania sprawozdania rocznego Spółki za 2008 rok została spółka Europejskie Centrum Audytu Sp. z o.o. w Krakowie, ul. Zielony Most 8, wpisana na listę podmiotów uprawnionych do badania sprawozdań finansowych pod numerem ewidencyjnym 3115 prowadzoną przez Krajową Izbę Biegłych Rewidentów.

Umowa pomiędzy wskazanymi podmiotami zawarta została na okres jednego roku. ZPUE S.A. w latach ubiegłych nie korzystał z usług Europejskiego Centrum Audytu Sp. z o.o. w Krakowie.

Strony Umowy ustaliły, że za przeprowadzenie badania sprawozdania finansowego za 2008 rok ZPUE S.A. zapłaci 19,5 tys. zł., natomiast za przeprowadzenie przeglądu półrocznego sprawozdania finansowego - 11,0 tys. zł.

18. OŚWIADCZENIA ZARZĄDU

18.1 OŚWIADCZENIE ZARZĄDU W ZAKRESIE SPORZĄDZENIA SPRAWOZDANIA FINANSOWEGO ORAZ WSKAZANIE BIEGŁEGO REWIDENTA

Zarząd ZPUE S.A. z siedzibą we Włoszczowie niniejszym oświadcza, iż wedle jego najlepszej wiedzy, półroczne sprawozdanie finansowe i dane porównywalne sporządzone zostały zgodnie z obowiązującymi zasadami rachunkowości oraz odzwierciedlają w sposób prawdziwy, rzetelny i jasny sytuację majątkową i finansową emitenta oraz jego wynik finansowy. Ponadto Zarząd oświadcza, iż jego sprawozdanie z działalności w I półroczu 2008 roku zawiera prawdziwy obraz rozwoju i osiągnięć oraz sytuacji Spółki, w tym podstawowych ryzyk i zagrożeń.

18.2 OŚWIADCZENIE ZARZĄDU W ZAKRESIE BIEGŁEGO REWIDENTA

Zarząd ZPUE S.A. z siedzibą we Włoszczowie niniejszym oświadcza, iż podmiot uprawniony do badania sprawozdań finansowych, dokonujący przeglądu półrocznego sprawozdania finansowego został wybrany zgodnie z przepisami prawa oraz podmiot ten, jak również biegli rewidenci dokonujący tego badania spełniają warunki do wydania bezstronnego i niezależnego raportu z przeglądu, zgodnie z właściwymi przepisami prawa krajowego.

19. INFORMACJE O TOCZĄCYCH SIĘ POSTĘPOWANIACH DOTYCZĄCYCH ZOBOWIĄZAŃ LUB WIERZYTELNOŚCI

W I półroczu 2008, przed sądem, organem właściwym dla postępowania arbitrażowego lub organem administracji publicznej nie toczyły się postępowania dotyczące zobowiązań lub wierzytelności, których łączna wartość stanowiłaby, co najmniej 10% kapitałów własnych Spółki.

20. INFORMACJE O NIETYPOWYCH TRANSAKCJACH ZAWIERANYCH Z PODMIOTAMI POWIĄZANYMI

W trakcie I półrocza 2008 Spółka ZPUE S.A. nie zawarła transakcji z podmiotami powiązanyymi.

Włoszczowa, dnia 30 września 2008 roku

Członek Zarządu

Członek Zarządu

Ryszard Iwańczyk

Tomasz Stępień