



**RAPORT
ZA I PÓŁROCZE 2007**

**ZPUE
SPÓŁKA AKCYJNA
WE WŁOSZCZOWIE**

WŁOSZCZOWA, WRZESIEŃ 2007 R.

SPIS TREŚCI

1.	INFORMACJE OGÓLNE	3
2.	POWIĄZANIA ORGANIZACYJNE I KAPITAŁOWE, INWESTYCJE	3
3.	STRUKTURA WŁADZ	3
3.1.	WALNE ZGROMADZENIE AKCJONARIUSZY	3
3.2.	RADA NADZORCZA	4
3.3.	ZARZĄD	4
4.	INFORMACJE DOTYCZĄCE AKCJI I AKCJONARIUSZY	5
4.1.	STRUKTURA AKCJI	5
4.2.	STRUKTURA AKCJONARIATU	6
4.3.	AKCJONARIUSZE POSIADAJĄCY 5% GŁOSÓW NA WALNYM ZGROMADZENIU	6
4.4.	AKCJE SPÓŁKI BĘDĄCE W POSIADANIU OSÓB ZARZĄDZAJĄCYCH ORAZ NADZORUJĄCYCH	7
4.5.	KURSY AKCJI	7
4.6.	EMISJE PAPIERÓW WARTOŚCIOWYCH	8
5.	NAGRODY, WYRÓŻNIENIA	8
6.	STRUKTURA ORGANIZACYJNA	8
7.	ZATRUDNIENIE	8
8.	RYNKI ZBYTU, ŹRÓDŁA ZAOPATRZENIA, UZALEŻNIENIE OD ODBIORCÓW I DOSTAWCÓW	11
9.	SPRZEDAŻ	12
9.1.	PODSTAWOWE PRODUKTY	12
9.2.	NOWE PRODUKTY	14
10.	ZNACZĄCE UMOWY DLA DZIAŁALNOŚCI SPÓŁKI	15
11.	ZACIĄGNIĘTE KREDYTY, UMOWY POŻYCZKI, GWARANCJE	15
12.	UDZIELONE POŻYCZKI, PORĘCZENIA, GWARANCJE	16
13.	OCENA ZARZĄDZANIA ZASOBAMI FINANSOWYMI	16
13.1.	OMÓWIENIE PODSTAWOWYCH WIELKOŚCI EKONOMICZNYCH	16
13.2.	WSKAŹNIKI RENTOWNOŚCI	17
13.3.	WSKAŹNIKI PŁYNNOŚCI FINANSOWEJ	17
13.4.	WSKAŹNIKI ZADŁUŻENIA	17
14.	OCENA CZYNNIKÓW I NIETYPOWYCH ZDARZEŃ	18
15.	CHARAKTERYSTYKA ZEWNĘTRZNYCH I WEWNĘTRZNYCH CZYNNIKÓW ISTOTNYCH DLA ROZWOJU PRZEDSIĘBIORSTWA, OPIS PERSPEKTYW ROZWOJU SPÓŁKI	18
16.	ZMIANY W PODSTAWOWYCH ZASADACH ZARZĄDZANIA SPÓŁKĄ	19
17.	ZASADY SPORZĄDZENIA ROCZNEGO SPRAWOZDANIA FINANSOWEGO ORAZ WSKAZANIE BIEGŁEGO REWIDENTA	20
18.	OŚWIADCZENIA ZARZĄDU	20
18.1.	OŚWIADCZENIE ZARZĄDU W ZAKRESIE SPORZĄDZENIA SPRAWOZDANIA FINANSOWEGO ORAZ SPRAWOZDANIA ZARZĄDU	20
18.2.	OŚWIADCZENIE ZARZĄDU W ZAKRESIE BIEGŁEGO REWIDENTA	20
19.	INFORMACJE O TOCZĄCYCH SIĘ POSTĘPOWANIACH DOTYCZĄCYCH ZOBOWIĄZAŃ LUB WIERZYTELNOŚCI	20
20.	INFORMACJE O NIETYPOWYCH TRANSAKCJACH ZAWIERANYCH Z PODMIOTAMI POWIĄZANYMI	20

1. INFORMACJE OGÓLNE

ZPUE S.A. z siedzibą we Włoszczowie (do dnia 18 grudnia 2006 roku Spółka funkcjonowała pod nazwą Zakład Produkcji Urządzeń Elektrycznych B.Wypychewicz Spółka Akcyjna) powstał na podstawie umowy spółki potwierdzonej aktem notarialnym. Spółka rozpoczęła działalność 7 stycznia 1997 r. z dniem pierwszego wpisu do Rejestru Handlowego Sądu Rejonowego w Kielcach pod nr RHB – 2536.

Do Krajowego Rejestru Sądowego wpisana została w dniu 27 listopada 2001 r. za numerem KRS: 0000052770. Organem prowadzącym rejestr jest Sąd Rejonowy w Kielcach, X Wydział Gospodarczy Krajowego Rejestru Sądowego.

2. POWIĄZANIA ORGANIZACYJNE I KAPITAŁOWE, INWESTYCJE

Spółka ZPUE S.A. nie jest powiązana z żadną inną spółką kapitałową.

Na dzień 30.06.2007 r. ZPUE S.A. posiada 28 udziałów w Przedsiębiorstwie Aparatów i Konstrukcji Energetycznych ZMER Sp. z o.o. w Kaliszu, które uprawniają do oddania 28 głosów na Zgromadzeniu Wspólników co stanowi 3,92% ogólnej liczby głosów.

Nakłady inwestycyjne na rok 2007 zostały zaplanowane w wysokości 15.000 tys. zł. Wartość poniesionych nakładów inwestycyjnych w I półroczu 2007 roku wyniosła 7.672 tys. zł. Inwestycje miały w większości charakter inwestycji rzeczowych (7.075 tys. zł.). Na inwestycje niematerialne i prawne przeznaczona została kwota 597 tys. zł.

Inwestycje w I półroczu 2007 roku związane były z:

- zakup, budowa i modernizacja budynków i budowli – 3.553 tys. zł.
- zakup maszyn i urządzeń – 1.499 tys. zł.
- środki transportowe – 114 tys. zł.
- pozostałe środki trwałe – 1.783 tys. zł.
- wartości niematerialne i prawne - 597 tys. zł.
- inne – 126 tys. zł.

3. STRUKTURA WŁADZ

3.1. WALNE ZGROMADZENIE AKCJONARIUSZY

W dniu 22 maja 2007 roku odbyło się Zwyczajne Walne Zgromadzenie Akcjonariuszy, które:

- zatwierdziło sprawozdanie Zarządu z działalności Spółki za 2006 rok,
- podjęło uchwałę w sprawie podziału zysku wypracowanego w 2006 roku, zgodnie z którą część – 173.081,59 zł. przeznaczono na podniesienie kapitału zakładowego Spółki poprzez podwyższenie wartości nominalnej jednej akcji do kwoty 9,00 zł., pozostałą część – 13.172.732,70 zł. postanowiono przeznaczyć na kapitał zapasowy,
- udzieliło absolutorium Członkom Zarządu Spółki z wykonania przez nich obowiązków w 2006 roku,
- udzieliło absolutorium Członkom Rady Nadzorczej z wykonania przez nich obowiązków w 2006 roku,
- powołało Członków Rady Nadzorczej,
- powołało pełnomocnika do reprezentowania Spółki w umowach z Prezesem Zarządu,
- podjęło uchwałę w sprawie zgody na ustanowienie ograniczonych praw rzeczowych na przedsiębiorstwie Spółki lub jego zorganizowanej części,
- podjęło uchwałę w sprawie zmian w Regulaminie Obrad Walnego Zgromadzenia Akcjonariuszy,
- podjęło uchwałę w sprawie podwyższenia kapitału zakładowego o kwotę 173.081,59 zł. do wysokości 9.163.143,00 zł. poprzez podwyższenie wartości nominalnej dotychczasowych akcji Spółki o wartości 8,83 zł. za każdą akcję, do wysokości 9,00 zł za każdą akcję,
- podjęło uchwałę w sprawie podziału akcji, tj. dokonaniu podziału akcji poprzez obniżenie wartości nominalnej wszystkich akcji Spółki z 9 złotych na 18 groszy. W wyniku podziału akcji Spółki z każdej jednej akcji o wartości nominalnej 9 złotych każda, powstaje 50 akcji o wartości nominalnej 18 groszy każda,
- podjęło uchwałę w sprawie zmian Statutu – zmiana §3 ust.1 o następującej treści:

„1. Kapitał zakładowy Spółki wynosi 9.163.143,00 (dziewięć milionów sto sześćdziesiąt trzy tysiące sto czterdzieści trzy) złote i jest podzielony na 30.000.000 (trzydzieści milionów) akcji imiennych serii A,

11.662.500 (jedenaście milionów sześćset sześćdziesiąt dwa tysiące pięćset) akcji na okaziciela serii B, 5.337.500 (pięć milionów trzysta trzydzieści siedem tysięcy pięćset) akcji na okaziciela serii C, 906.350 (dziewięćset sześć tysięcy trzysta pięćdziesiąt) akcji na okaziciela serii D oraz 3.000.000 (trzy miliony) akcji na okaziciela serii E o wartości nominalnej 18 (osiemnaście) groszy każda, objętych i pokrytych w całości aportami i gotówką”.

3.2. RADA NADZORCZA

Na dzień 30 czerwca 2007 roku Rada Nadzorcza ZPUE S.A. we Włoszczowie działała w następującym składzie:

- Przewodniczący Rady Nadzorczej – Małgorzata Wypychewicz,
- Zastępca Przewodniczącego Rady Nadzorczej – Andrzej Grzybek,
- Członek Rady Nadzorczej – Henryka Grzybek,
- Członek Rady Nadzorczej – Teresa Wypychewicz,
- Członek Rady Nadzorczej – Czesław Wypychewicz.

Łączna wartość wynagrodzeń i nagród członków Rady Nadzorczej, otrzymanych w I półroczu 2007 r. z tytułu pełnienia funkcji członków Rady Nadzorczej Spółki wyniosła: 33 tys. zł., a z uwzględnieniem wynagrodzeń z tytułu umów o pracę członków Rady Nadzorczej będących pracownikami Spółki: 151 tys. zł.

Tabela 1. Wynagrodzenia członków Rady Nadzorczej według stanu na 30.06.2007 r.

Pełniona funkcja	Imię i Nazwisko	Wynagrodzenie
Przewodnicząca Rady Nadzorczej	Małgorzata Wypychewicz	56 tys. zł.
Zastępca Przewodniczącego Rady Nadzorczej	Andrzej Grzybek	77 tys. zł.
Członek Rady Nadzorczej	Henryka Grzybek	6 tys. zł.
Członek Rady Nadzorczej	Teresa Wypychewicz	6 tys. zł.
Członek Rady Nadzorczej	Czesław Wypychewicz	6 tys. zł.

Źródło: Zarząd ZPUE S.A.

Różnica w wynagrodzeniach poszczególnych członków Rady Nadzorczej wynika z faktu, iż część z tych osób jest zatrudniona w Spółce na stanowiskach, dla których przewidziane są zróżnicowane wynagrodzenia. Wynika również z faktu, iż część osób nie jest zatrudniona w ZPUE S.A.

3.3. ZARZĄD

Na dzień 30 czerwca 2007 roku Zarząd ZPUE S.A. we Włoszczowie działał w następującym składzie:

- Prezes Zarządu – Bogusław Wypychewicz,
- Członek Zarządu – Ryszard Iwańczyk,
- Członek Zarządu – Tomasz Stępień,
- Prokurent – Piotr Zawadzki,
- Prokurent – Katarzyna Kusa,
- Prokurent – Kazimierz Grabiec,
- Prokurent – Jacek Błaszczak,
- Prokurent – Stanisław Toborek,
- Prokurent – Iwona Dobosz,
- Prokurent – Henryk Arkit.

W dniu 24 stycznia 2007 r. Zarząd ZPUE S.A. na posiedzeniu udzielił prokury Pani Iwonie Dobosz oraz Panu Henrykowi Arkit z dniem 24 stycznia 2007 r.

Łączna wartość wynagrodzeń i nagród członków Zarządu i Prokurentów, otrzymanych w I półroczu 2007 r. z tytułu pełnienia funkcji członków oraz z tytułu umów o pracę, wyniosła 451 tys. zł.

Członkowie Zarządu i Prokurenci nie otrzymali w I półroczu 2007 r. od Spółki wynagrodzeń z innego tytułu.

Tabela 2. Wynagrodzenia członków Zarządu i Prokurentów według stanu na 30.06.2007 r.

Pełniona funkcja	Imię i Nazwisko	Wynagrodzenie
Prezes Zarządu	Bogusław Wypychewicz	71 tys. zł.
Członek Zarządu	Ryszard Iwańczyk	56 tys. zł.
Członek Zarządu	Tomasz Stępień	56 tys. zł.
Prokurent	Jacek Błaszczak	129 tys. zł.
Prokurent	Stanisław Toborek	109 tys. zł.
Prokurent	Piotr Zawadzki	6 tys. zł.
Prokurent	Kazimierz Grabiec	6 tys. zł.
Prokurent	Katarzyna Kusa	6 tys. zł.
Prokurent	Iwona Dobosz	6 tys. zł.
Prokurent	Henryk Arkit	6 tys. zł.

Źródło: Zarząd ZPUE S.A.

Różnica w wynagrodzeniach poszczególnych członków Zarządu i Prokurentów powstała w wyniku wdrożonej przez Spółkę polityki wynagradzania osób zarządzających w oparciu o wskaźnik efektywności, który kształtuje się zależnie od osiąganych wyników przez Spółkę. Różnica wynika również z faktu, iż część osób nie jest zatrudniona w ZPUE S.A.

Wartość zobowiązań z tytułu pożyczek udzielonych osobom zarządzającym i nadzorującym według stanu na 30.06.2007 r.:

- Członek Zarządu Ryszard Iwańczyk – 14 tys. zł.
- Członek Zarządu Tomasz Stępień – 35 tys. zł.
- Prokurent Stanisław Toborek – 8 tys. zł.
- Członek Rady Nadzorczej Andrzej Grzybek – 8 tys. zł.

Spółka nie zawierała umów z osobami zarządzającymi, które przewidywałyby jakąkolwiek rekompensatę w przypadku ich rezygnacji, zwolnienia z zajmowanego stanowiska bez względu na przyczynę takiej decyzji.

4. INFORMACJE DOTYCZĄCE AKCJI I AKCJONARIUSZY

4.1. STRUKTURA AKCJI

Na dzień 30 czerwca 2007 r. kapitał akcyjny ZPUE S.A. wynosił 8.990.061,41 zł. i dzielił się na 1.018.127 akcji o wartości nominalnej 8,83 zł. Na liczbę 1.018.127 akcji składało się: 600.000 akcji imiennych uprzywilejowanych oraz 418.127 akcji zwykłych na okaziciela. Szczegółowy podział przedstawiony został poniżej.

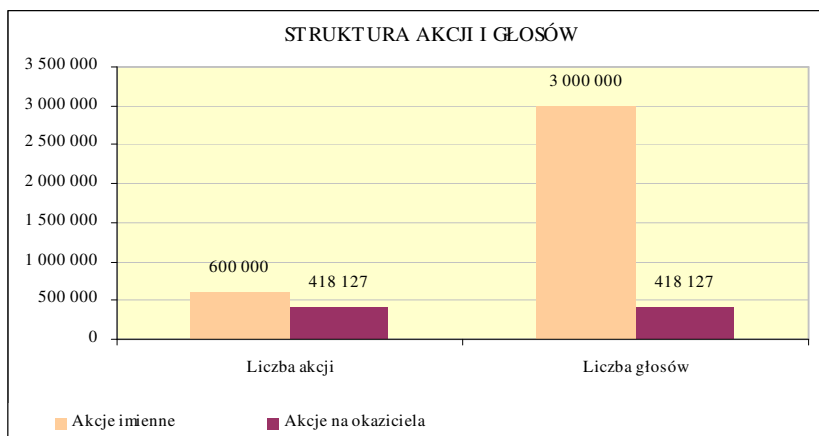
Tabela 3. Struktura akcji według stanu na 30.06.2007 r.

Rodzaj akcji i seria	Liczba akcji	Struktura akcji (%)	Liczba głosów	Struktura głosów (%)
Akcje imienne serii A ¹	600.000	58,93	3.000.000	87,77
Akcje na okaziciela serii B	233.250	22,91	233.250	6,82
Akcje na okaziciela serii C	106.750	10,48	106.750	3,12
Akcje na okaziciela serii D	18.127	1,78	18.127	0,53
Akcje na okaziciela serii E	60.000	5,90	60.000	1,76
Ogółem	1.018.127	100,0	3.418.127	100,0

Źródło: Zarząd ZPUE S.A.

¹ Akcje założycielskie serii A są akcjami imiennymi uprzywilejowanymi. Statut Spółki przyznaje akcjom serii A po pięć głosów na Walnym Zgromadzeniu Akcjonariuszy i prawo do dywidendy w wysokości dwóch jednostek powyżej stopy redyskontowej weksli krajowych NBP.

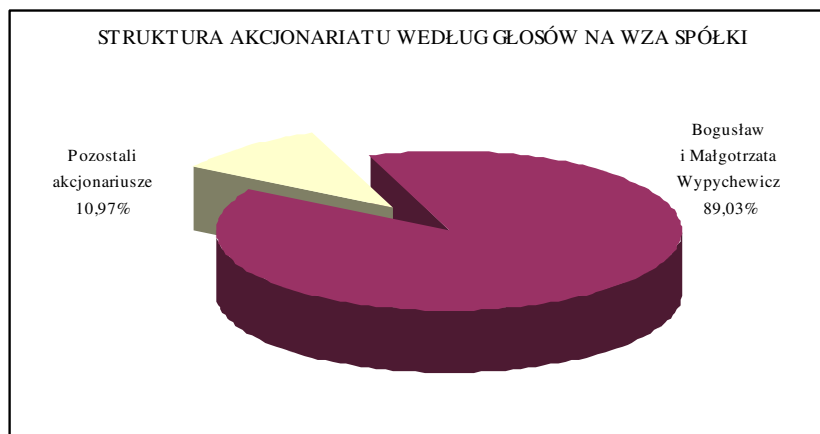
Wykres 1. Struktura akcji i głosów według stanu na dzień 30.06.2007 r.



4.2. STRUKTURA AKCJONARIATU

Poniższy wykres przedstawia udział poszczególnych grup akcjonariuszy w kapitale zakładowym na dzień 30.06.2007 r.

Wykres 2. Struktura akcjonariatu według stanu na dzień 30.06.2007 r.



4.3. AKCJONARIUSZE POSIADAJĄCY 5% GŁOSÓW NA WALNYM ZGROMADZENIU

Akcjonariuszami posiadającymi bezpośrednio lub pośrednio co najmniej 5% w ogólnej liczbie głosów na WZA Spółki na dzień 30 czerwca 2007 roku są Państwo Małgorzata i Bogusław Wypychewicz.

Tabela 4. Akcjonariusze posiadający co najmniej 5% głosów na Walnym Zgromadzeniu Akcjonariuszy według stanu na 30.06.2007 r.

Akcjonariusz	Liczba i rodzaj akcji	% akcji	Liczba głosów	% głosów
Bogusław Wypychewicz	360.000 akcji imiennych uprzywilejowanych serii A 14.254 akcji zwykłych na okaziciela	36,76%	1.814.254	53,08%
Małgorzata Wypychewicz	239.990 akcji imiennych uprzywilejowanych serii A 13.446 akcji zwykłych na okaziciela	24,89%	1.213.396	35,50%

Źródło: Zarząd ZPUE S.A.

4.4. AKCJE SPÓŁKI BĘDĄCE W POSIADANIU OSÓB ZARZĄDZAJĄCYCH ORAZ NADZORUJĄCYCH

Tabela 5. Akcje będące w posiadaniu osób nadzorujących według stanu na dzień 28.09.2007 r.

Akcjonariusz	Liczba i rodzaj akcji
Małgorzata Wypychewicz	239.990 akcji imiennych uprzywilejowanych serii A 13.346 akcji zwykłych na okaziciela
Henryka Grzybek	10 akcji imiennych uprzywilejowanych serii A 100 akcji zwykłych na okaziciela
Andrzej Grzybek	1.000 akcji zwykłych na okaziciela

Źródło: Zarząd ZPUE S.A.

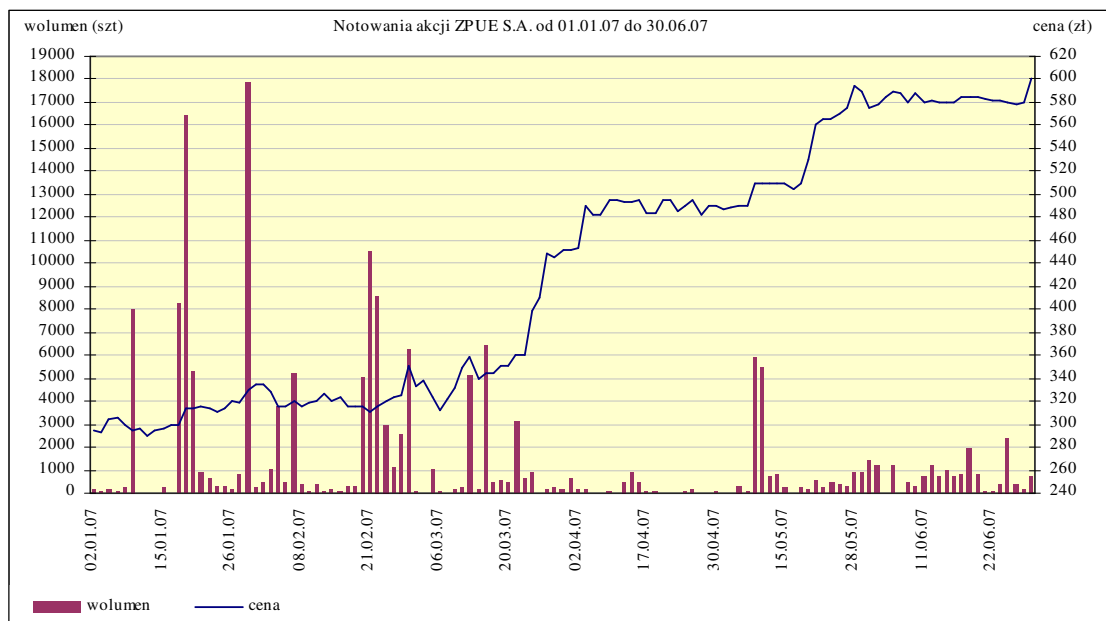
Tabela 6. Akcje, będące w posiadaniu osób zarządzających według stanu na dzień 28.09.2007 r.

Akcjonariusz	Liczba i rodzaj akcji
Bogusław Wypychewicz	360.000 akcji imiennych uprzywilejowanych serii A 14.254 akcji zwykłych na okaziciela
Kazimierz Grabiec	2.000 akcji zwykłych na okaziciela
Ryszard Iwańczyk	4.500 akcji zwykłych na okaziciela
Piotr Zawadzki	4.678 akcji zwykłych na okaziciela
Tomasz Stępień	3.734 akcji zwykłych na okaziciela
Stanisław Toborek	331 akcji zwykłych na okaziciela

Źródło: Zarząd ZPUE S.A.

4.5. KURSY AKCJI

Wykres 3. Kursy akcji od 1.01.2007 r. do 30.06.2007 r.



4.6. EMISJE PAPIERÓW WARTOŚCIOWYCH

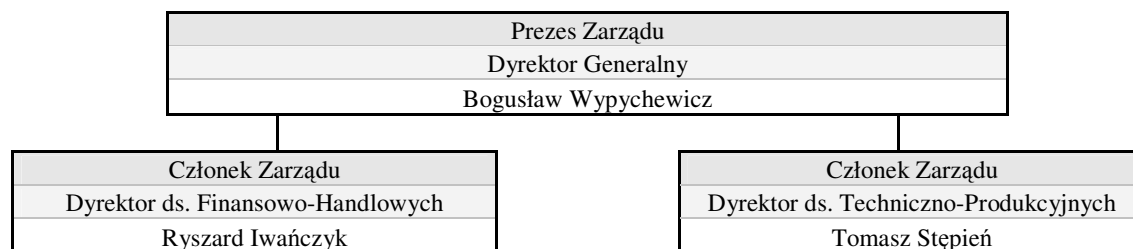
ZPUE S.A. we Włoszczowie w I półroczu 2007 roku nie przeprowadzał emisji papierów wartościowych.

5. NAGRODY, WYRÓŻNIENIA

W 2007 roku ZPUE S.A. otrzymał wyróżnienie za system przełączania zasileń na XX Jubileuszowych Międzynarodowych Energetycznych Targach Bielskich ENERGETAB 2007 w Bielsku Białej.

6. STRUKTURA ORGANIZACYJNA

Wykres 4. Struktura organizacyjna ZPUE S.A.



7. ZATRUDNIENIE

Na dzień 30.06.2007 roku w ZPUE S.A. zatrudnionych było 1.091 osób. Przeciętne zatrudnienie w I półroczu 2007 roku wynosiło 996 etatów.

- Pracownicy zatrudnieni na stanowiskach robotniczych – 760 osób,
- Pracownicy zatrudnieni na stanowiskach nierobotniczych – 236 osób.

Wykres 5. Struktura zatrudnienia według stanowisk.

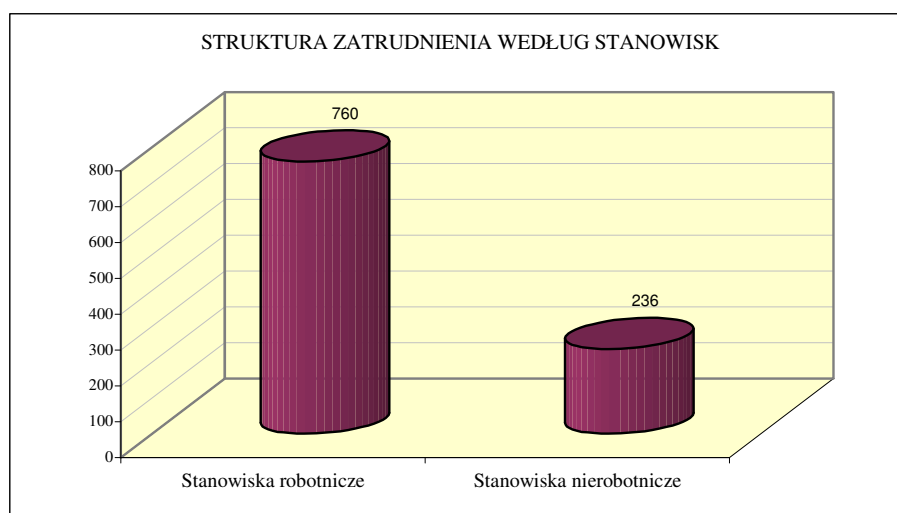


Tabela 7. Struktura zatrudnienia według stanowisk robotniczych i nierobotniczych według stanu na dzień 30.06.2007 r.

Zatrudnienie na stanowiskach robotniczych:	
➤ brygadzista	33 osoby
➤ betoniarz-zbrojarz	83 osoby
➤ elektryk	186 osób
➤ elektroautomatyk	24 osoby
➤ lakiernik	22 osoby
➤ ładowacz	18 osób
➤ monter urządzeń i konstrukcji	57 osób
➤ nastawiacz wykrawarek i pras	14 osób
➤ operator maszyn i urządzeń	86 osób
➤ pomocnik wykwalifikowany	75 osób
➤ pracownik gospodarczy	12 osób
➤ pracownik budowlany	16 osób
➤ spawacz	25 osób
➤ ślusarz	47 osób
➤ ślusarz-spawacz	39 osób
➤ wartownik	12 osób
➤ magazynier	11 osób
Razem:	760 osób

Zatrudnienie na stanowiskach nierobotniczych:	
➤ zarząd	3 osoby
➤ prokurenci	6 osób
➤ dyrektorzy regionalni	4 osoby
➤ kierownicy	27 osób
➤ mistrzowie	23 osoby
➤ specjaliści	98 osób
➤ referenci	63 osoby
➤ przedstawiciele handlowi	12 osób
Razem:	236 osób

Wykres 6. Struktura zatrudnienia według wieku.

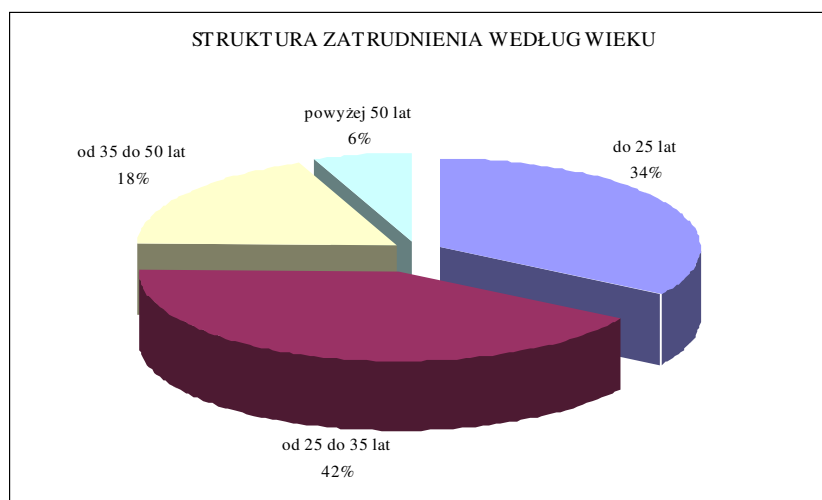


Tabela 8. Struktura zatrudnienia według wieku na dzień 30.06.2007 r.

Wiek pracowników	Liczba pracowników	Struktura %
do 25 lat	369	33,8
od 25 do 35 lat	455	41,7
od 35 do 50 lat	200	18,3
powyżej 50 lat	67	6,2
Ogółem	1.091	100,0

Źródło: Zarząd ZPUE S.A.

W celu pozyskania wykwalifikowanych pracowników na stanowiska robotnicze Spółka współpracuje z lokalną szkołą zawodową. Szkoła prowadzi specjalne kierunki o profilu odpowiadającym zapotrzebowaniu ZPUE S.A. W I półroczu 2007 roku w Spółce praktykę zawodową odbyło 44 uczniów.

Wykres 7. Struktura zatrudnienia według wykształcenia.

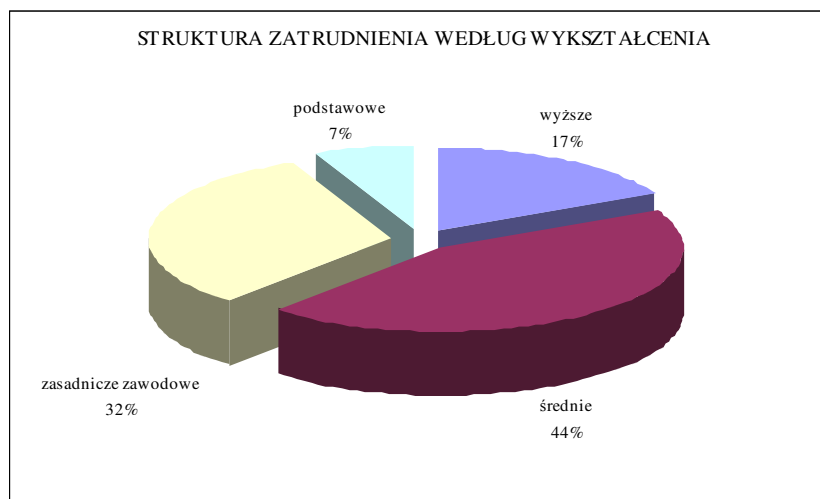


Tabela 9. Struktura zatrudnienia według wykształcenia na dzień 30.06.2007 r.

Lp.	Wykształcenie	Liczba pracowników	Struktura %
1.	Wyższe	190	17,4
2.	Średnie	483	44,3
3.	Zasadnicze zawodowe	346	31,7
4.	Podstawowe	72	6,6
	Ogółem	1.091	100,0

Źródło: Zarząd ZPUE S.A.

W Spółce wdrożony jest motywacyjny system wynagradzania. Dla każdego stanowiska opracowany jest opis, zakres obowiązków, określone są poziomy wynagrodzenia.

Tabela 10. Struktura zatrudnienia według płci na dzień 30.06.2007 r.

Lp.	Płeć	Liczba pracowników	Struktura %
1.	Kobiety	195	17,9
2.	Mężczyźni	896	82,1
Ogółem		1.091	100,0

Źródło: Zarząd ZPUE S.A.

8. RYNKI ZBYTU, ŹRÓDŁA ZAOPATRZENIA, UZALEŻNIENIE OD ODBIORCÓW I DOSTAWCÓW

Tabela 11. prezentuje zmiany w grupach odbiorców, jakie dokonały się w I półroczu 2007 roku w porównaniu z I półroczem roku 2006.

W I półroczu 2007 roku nastąpiła zmiana w poszczególnych grupach odbiorców. Udział procentowy w sprzedaży uległ zmniejszeniu w grupie wykonawców robót energetycznych z 36,1% do poziomu 34,3%, w niewielkim stopniu również uległ zmianie udział zakładów energetycznych oraz przedstawicieli przemysłu. Zmniejszenie udziału odnotowano również w grupie hurtowni oraz zakładów energetycznych. Udział pierwszej z grup spadł o 1,8%, drugiej o 3,5%. Wzrósł natomiast udział procentowy grupy inwestorów indywidualnych o ok. 6,6%.

Wykres 8. Struktura sprzedaży według grup odbiorców.

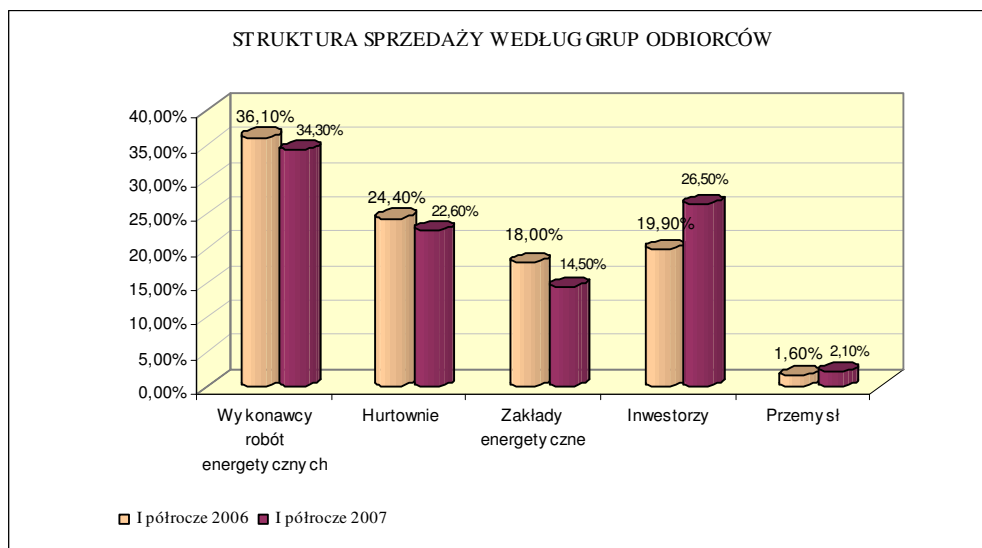


Tabela 11. Struktura sprzedaży ZPUE S.A. w I półroczu 2006 i I półroczu 2007 roku wg grup odbiorców

Wyszczególnienie	Udział w sprzedaży za I półrocze 2006 r.	Udział w sprzedaży za I półrocze 2007 r.
Wykonawcy robót energetycznych	36,1%	34,3%
Hurtownie	24,4%	22,6%
Zakłady energetyczne	18,0%	14,5%
Inwestorzy	19,9%	26,5%
Przemysł	1,6%	2,1%

Źródło: Zarząd ZPUE S.A.

W strukturze sprzedaży ZPUE S.A. w I półroczu 2007 r. wg rynków zbytu, dominowała sprzedaż krajowa – razem wyniosła ona 89.196 tys. zł, co stanowiło 84,0% ogółu sprzedaży. Wartość eksportu bezpośredniego

osiągnęła odpowiednio: 16.980 tys. zł i 16,0% ogółu sprzedaży. Eksport dotyczył przede wszystkim sprzedaży stacji kontenerowych na rynek rosyjski, łotewski, białoruski, bułgarski, słowacki, rumuński, skandynawski, czeski, niemiecki, estoński oraz ukraiński.

Prowadzona polityka zaopatrzeniowa oparta jest na współpracy z dostawcami wiarygodnymi, o stabilnej pozycji. Z dostawcami strategicznymi Spółka zawarła umowy o współpracy regulujące wszelkie prawa i obowiązki obu stron. W 2007 roku kontynuowano działania zmierzające do obniżenia kosztów zakupu oraz utrzymania właściwego poziomu zaopatrzenia materiałowego. Zakupy materiałów dokonywane są na rynku Unii Europejskiej, w przeważającej części na rynku krajowym. Spółka nie jest uzależniona, w znaczącym stopniu, od żadnego z dostawców.

9. SPRZEDAŻ

9.1. PODSTAWOWE PRODUKTY

ZPUE S.A. jest producentem urządzeń elektroenergetycznych do przesyłu energii. Asortyment produkowanych wyrobów obejmuje:

- kontenerowe stacje transformatorowe,
- rozdzielnice średniego napięcia,
- rozdzielnice niskiego napięcia,
- słupowe stacje transformatorowe,
- rozłączniki i odłączniki średniego napięcia,
- konstrukcje energetyczne.

Kluczową pozycją sprzedaży Spółki są kontenerowe stacje transformatorowe. Służą one do przesyłu energii średnich i niskich napięć. Obudowy tych stacji wykonane są z betonu lub aluminium.

Istotnym asortymentem są rozdzielnice średniego i niskiego napięcia, będące elementem wyposażenia stacji transformatorowych. Rozdzielnice służą do przesyłu energii, stanowią zabezpieczenie urządzeń elektrycznych przed skutkami zwarć i przepięć.

Spośród poszczególnych asortymentów w sprzedaży ogółem największy udział miały:

- kontenerowe stacje transformatorowe (42,1%),
- rozdzielnice średniego i niskiego napięcia (16,0%),
- urządzenia i wyroby do budowy energetycznych linii napowietrznych: słupowe stacje transformatorowe, rozdzielnice stacyjne, stanowiska słupowe, konstrukcje energetyczne oraz rozłączniki i odłączniki (łącznie 7,7%).

Wykres 9. Struktura sprzedaży według asortymentu.

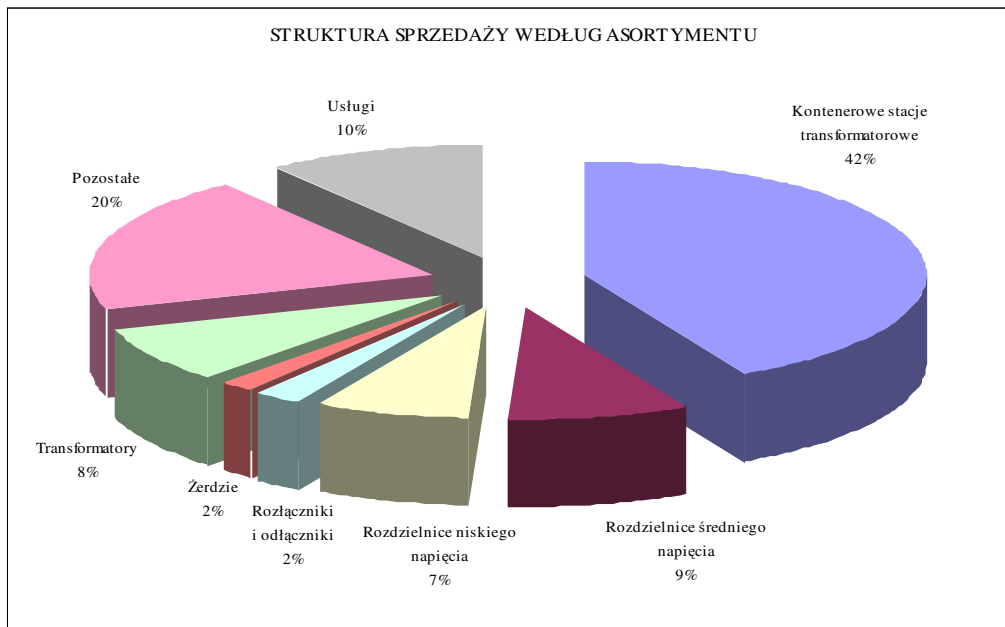


Tabela 12. Struktura sprzedaży Spółki w I półroczu 2007 r.

Lp.	Wyszczególnienie	Ilość	Wartość (w tys. zł)	Udział w sprzedaży
I.	Sprzedaż produktów	-	78.199	73,7%
1.	Kontenerowe stacje transformatorowe	436	44.683	42,1%
2.	Rozdzielnice średniego napięcia	188	9.167	8,6%
3.	Rozdzielnice niskiego napięcia	488	7.898	7,4%
4.	Rozdzielnice stacyjne	345	1.757	1,7%
5.	Słupowe stacje transformatorowe	395	1.678	1,6%
6.	Stanowiska słupowe	465	1.497	1,4%
7.	Konstrukcje energetyczne	11.572	957	0,9%
8.	Rozłączniki i odłączniki	1.514	2.220	2,1%
9.	Pozostałe produkty	-	8.342	7,9%
II.	Sprzedaż towarów i materiałów	-	17.198	16,1%
1.	Żerdzie	2.612	1.844	1,7%
2.	Transformatory	248	8.643	8,1%
3.	Izolatory	3.179	226	0,2%
4.	Wkładki bezpiecznikowe	1.643	128	0,1%
5.	Inne	-	6.357	6,0%
III.	Sprzedaż usług	-	10.779	10,2%
	SPRZEDAŻ OGÓŁEM	-	106.176	100,0%

Źródło: Zarząd ZPUE S.A.

Sprzedaż ZPUE S.A. w I półroczu 2007 r. osiągnęła wartość 106.176 tys. zł. Na sprzedaż tą składały się następujące grupy asortymentowe: sprzedaż produktów 78.199 tys. zł. (73,7% sprzedaży Spółki), sprzedaż towarów i materiałów 17.198 tys. zł. (16,1%) oraz sprzedaż usług 10.779 tys. zł. (10,2%).

Wartość sprzedaży produktów, usług, towarów i materiałów wzrosła w I półroczu 2007 r. w stosunku do I półrocza 2006 o 52,0%. Sprzedaż produktów w I półroczu 2007 roku wzrosła o 48,6% w porównaniu z I półroczem 2006 roku. W strukturze sprzedaży w I półroczu 2007 roku procentowy udział sprzedaży produktów w sprzedaży ogółem uległ zmniejszeniu o 1,6% w porównaniu do I półrocza 2006. Wzrosła wartość sprzedaży towarów i materiałów (o 41,5%), natomiast wartość sprzedaży usług wzrosła ponad dwukrotnie.

Tabela 13. Zmiany w strukturze sprzedaży Spółki w I półroczu 2007 r. w porównaniu do I półrocza 2006 r.

Lp.	Wyszczególnienie	I półrocze 2006 r.			I półrocze 2007 r.		
		Ilość	Wartość (w tys. zł)	Udział w sprzedaży	Ilość	Wartość (w tys. zł)	Udział w sprzedaży
I.	Sprzedaż produktów	-	52.609	75,3%	-	78.199	73,7%
1.	Kontenerowe stacje transformatorowe	279	26.411	37,8%	436	44.683	42,1%
2.	Rozdzielnice średniego napięcia	125	4.863	7,0%	188	9.167	8,6%
3.	Rozdzielnice niskiego napięcia	570	7.053	10,1%	488	7.898	7,4%
4.	Rozdzielnice stacyjne	324	1.524	2,2%	345	1.757	1,7%
5.	Słupowe stacje transformatorowe	299	1.246	1,8%	395	1.678	1,6%
6.	Stanowiska słupowe	388	1.232	1,8%	465	1.497	1,4%
7.	Konstrukcje energetyczne	12.270	1.211	1,7%	11.572	957	0,9%
8.	Rozłączniki i odłączniki	1.261	3.379	4,8%	1.514	2.220	2,1%
9.	Pozostałe produkty	-	5.690	8,1%	-	8.342	7,9%
II.	Sprzedaż towarów i materiałów	-	12.153	17,4%	-	17.198	16,1%
1.	Żerdzie	2.202	1.807	2,6%	2.612	1.844	1,7%
2.	Transformatory	236	6.289	9,0%	248	8.643	8,1%
3.	Izolatory	2.908	172	0,3%	3.179	226	0,2%
4.	Wkładki bezpiecznikowe	2.149	123	0,2%	1.643	128	0,1%
5.	Inne	-	3.762	5,3%	-	6.357	6,0%
III.	Sprzedaż usług	-	5.086	7,3%	-	10.779	10,2%
	SPRZEDAŻ OGÓŁEM	-	69.848	100,0%	-	106.176	100,0%

Źródło: Zarząd ZPUE S.A.

Wykresy 10. Zmiany w strukturze sprzedaży Spółki.

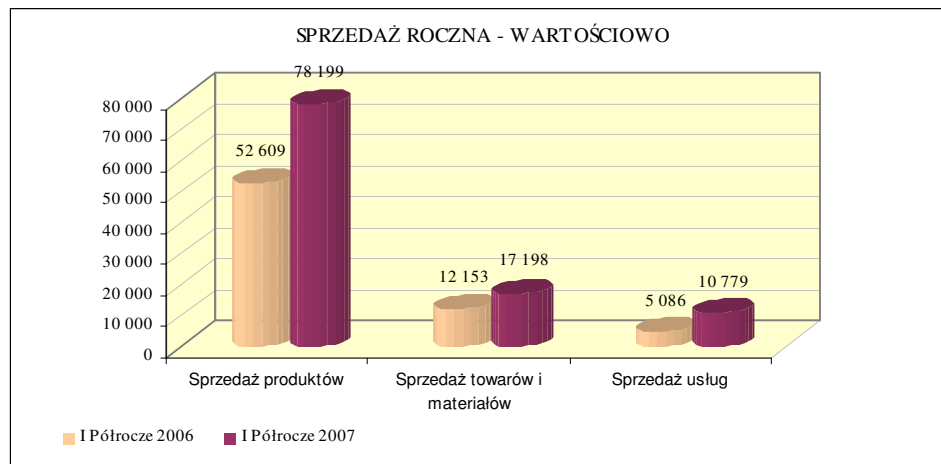


Tabela 14. Zmiany ilościowe i wartościowe asortymentu sprzedaży w ciągu I półrocza 2007 r.

Lp.	Wyszczególnienie	I kwartał		II kwartał	
		Ilość	Wartość (w tys. zł)	Ilość	Wartość (w tys. zł)
I.	Sprzedaż produktów	-	34.739	-	43.460
1.	Kontenerowe stacje transformat.	198	19.986	238	24.697
2.	Rozdzielnice średniego napięcia	66	3.820	122	5.347
3.	Rozdzielnice niskiego napięcia	219	4.142	269	3.756
4.	Rozdzielnice stacyjne	170	834	175	923
5.	Słupowe stacje transformat.	188	749	207	929
6.	Stanowiska słupowe	159	490	306	1.007
7.	Konstrukcje energetyczne	4.950	429	6.622	528
8.	Rozłączniki i odłączniki	617	1.058	897	1.162
9.	Pozostałe produkty	-	3.231	-	5.111
II.	Sprzedaż towarów i materiałów	-	6.178	-	11.020
1.	Żerdzie	1.045	683	1.567	1.161
2.	Transformatory	92	3.273	156	5.370
3.	Izolatory	760	60	2.419	166
4.	Wkładki bezpiecznikowe	838	68	805	60
5.	Inne	-	2.094	-	4.263
III.	Sprzedaż usług	-	5.174	-	5.605
	SPRZEDAŻ OGÓŁEM	-	46.091	-	60.085

Źródło: Zarząd ZPUE S.A.

9.2. NOWE PRODUKTY

W roku 2007 r. i w latach następnych Spółka nadal ma zamiar umacniać swoją pozycję na rynku dostawców urządzeń dla energetyki. Doświadczenie pracowników Spółki oraz wymogi stawiane przez rynek owocują corocznie wdrażaniem nowych wyrobów do produkcji.

W I półroczu 2007 r. Spółka wdrożyła do produkcji następujące wyroby:

- typoszereg rozdzielnic w izolacji SF₆ (RMU),
- rozdzielnica w izolacji SF₆ powietrznej na napięcie 17,5kV.

Nadal prowadzone są prace nad następującymi projektami:

- napęd silnikowy do rozłącznika w izolacji gazu SF₆,
- odłącznik do rozdzielnicy w izolacji SF₆,
- rozdzielnica przedziałowa SN.

Potwierdzeniem doskonałej jakości produkowanych wyrobów oraz liczącej się na rynku marki jest posiadany certyfikat ISO 9001 wydany przez RW TUV Polska Sp. z o.o., a także uzyskane liczne atesty oraz nagrody i wyróżnienia za produkty.

10. ZNACZĄCE UMOWY DLA DZIAŁALNOŚCI SPÓŁKI

W I półroczu 2007 roku ZPUE S.A. we Włoszczowie zawarł następujące umowy, spełniające kryterium znaczących umów:

- W dniu 26 marca 2007 roku została zawarta Umowa z firmą AS Latvenergo z siedzibą w Rydze (Łotwa) na dostawę urządzeń (stacji transformatorowych oraz rozdzielni niskiego i średniego napięcia). Zgodnie z warunkami Umowy, dostawa urządzeń będzie realizowana w okresie od 26 marca 2007 roku do dnia 25 marca 2009 roku. Ogólna wartość kontraktu wynosiła 5.195.000 LVL (łaty łotewskie) co stanowi wartość ok. 30 mln. złotych. Pozostałe warunki Umowy nie odbiegały od powszechnie stosowanych w tego typu umowach.
- W dniu 26 czerwca Spółka podała do publicznej wiadomości informację o znaczących obrotach, przekraczających 10% kapitałów własnych, ze spółką ZPUE Gliwice Sp. z o.o. Sprzedaż wyrobów do ZPUE Gliwice Sp. z o.o. realizowana była na podstawie podpisanej przez strony w dniu 11 maja 2006 r. Umowy o współpracę.

11. ZACIĄgniĘTE KREDYTY, UMOWY POŻYCZKI, GWARANCJE

ZPUE S.A. we Włoszczowie zawarł w 2007 roku następujące umowy kredytowe i umowy pożyczki:

- Dnia 3.07.2007 r. Spółka otrzymała z Banku Zachodniego WBK S.A. podpisany egzemplarz Aneksu Nr 4 do Umowy o wielowalutową linię kredytową nr 2040/030/04 z dnia 30.06.2004 r. na łączną kwotę 6.676.542,20 zł. Na podstawie przedmiotowego Aneksu został przedłużony okres ważności Umowy kredytowej do dnia 31 lipca 2007 roku. Pozostałe warunki kredytu pozostały bez zmian.
- W dniu 30.07.2007 r. pomiędzy ZPUE S.A. a Bankiem Zachodnim WBK S.A. podpisany został Aneks nr 5 do Umowy o wielowalutową linię kredytową nr 2040/030/04 z dnia 30.06.2004 r., przedłużający okres ważności Umowy do dnia 31 sierpnia 2007 roku.
- W dniu 31.08.2007 r. pomiędzy ZPUE S.A., jako kredytobiorcą, a Bankiem Zachodnim WBK S.A., jako kredytodawcą, podpisany został Aneks nr 6 do Umowy o wielowalutową linię kredytową nr 2040/030/04 z dnia 30.06.2004 r. na łączną kwotę 6.676.542,20 zł. Na podstawie przedmiotowego Aneksu został przedłużony okres ważności Umowy kredytowej do dnia 31 sierpnia 2009 roku oraz nastąpiło podwyższenie wartości kredytu do kwoty 10.000.000,00 zł. Zgodnie z warunkami Umowy kredytobiorca może nadal zaciągać zobowiązania w walutach wykorzystania w następujących kwotach: w EUR, do kwoty 485.630,22 EUR, natomiast pozostała część może być wykorzystana w PLN. Kredyt o wielowalutową linię kredytową przeznaczony jest na finansowanie bieżącej działalności gospodarczej. Pozostałe warunki Umowy pozostały bez zmian.
- Dnia 5 września 2007 r. pomiędzy ZPUE S.A., jako kredytobiorcą a Powszechną Kasą Oszczędności Bank Polski Spółka Akcyjna z siedzibą w Warszawie, Regionalny Oddział Korporacyjny w Krakowie, Centrum Korporacyjne w Jędrzejowie, jako kredytodawcą, została podpisana Umowa nr 202-127/LW/II/13/2007 kredytu w formie limitu kredytowego wielocalowego na łączną kwotę 10.000.000,00 zł.

Na podstawie przedmiotowej Umowy PKO BP S.A. w ramach limitu udzielił Spółce:

1. kredytu w rachunku bieżącym do wysokości 9.000.000,00 zł. na finansowanie bieżących zobowiązań wynikających z wykonywanej działalności oraz
2. limitu na gwarancje bankowe do wysokości 1.000.000,00 zł.

Wskazana Umowa będzie obowiązywać od dnia 5 września 2007 roku do dnia 4 września 2010 roku.

Oprocentowanie produktów kredytowych w ramach limitu ustalane jest w stosunku rocznym, według stopy procentowej równej wysokości stawki referencyjnej, powiększonej o marżę banku. Stawka referencyjna ma charakter zmienny w umownym okresie kredytowania. Stawka referencyjna oparta jest o stawkę WIBOR 1M. Marża banku jest stała w umownym okresie kredytowania.

Splata wierzytelności PKO BP S.A., związanych z wykorzystaniem limitu, zabezpieczona jest w następujący sposób:

- hipoteka kaucyjna na nieruchomościach wraz z przelewem wierzytelności pieniężnej z umowy ubezpieczenia,
- zestaw rejestrowy na środkach trwałych wraz z przelewem wierzytelności pieniężnej z umów ubezpieczenia,
- weksel własny in blanco.

Wskazana Umowa zastąpiła dotychczas obowiązującą Umowę kredytu w walucie polskiej w rachunku bieżącym nr 270-1-2/RB/1999 z dnia 15 września 1999 roku.

12. UDZIELONE POŻYCZKI, PORĘCZENIA, GWARANCJE

Wartość zobowiązań warunkowych ZPUE S.A. na dzień 30.06.2007 r. wynosi 3.900.000,00 zł. Wartość tę stanowiło poręczenie udzielone dnia 3 października 2006 r. dla ZPUE Gliwice Sp. z o.o. z siedzibą w Gliwicach, do wysokości 3.000.000,00 zł. Poręczenie stanowi zabezpieczenie spłaty zobowiązania, wynikającego z Umowy nr 25/2006 o kredyt inwestycyjny z dnia 2 października 2006 r., zawartej pomiędzy bankiem BPH Spółka Akcyjna Centrum Korporacyjne Gliwice a ZPUE Gliwice Sp. z o.o., w wysokości 2.000.000,00 zł. Poręczenie, które zostało udzielone za zgodą Rady Nadzorczej ZPUE S.A., będzie obowiązywać do dnia 30 czerwca 2010 r. Natomiast z dniem 10 sierpnia 2007 r. przestało obowiązywać poręczenie spłaty zobowiązania finansowego z tytułu kredytu w kwocie 900.000,00 zł. udzielonego spółce ZPUE GZE Gliwice Sp. z o.o.

13. OCENA ZARZĄDZANIA ZASOBAMI FINANSOWYMI

13.1. OMÓWIENIE PODSTAWOWYCH WIELKOŚCI EKONOMICZNYCH

Rok 2007 był kolejnym rokiem działalności ZPUE S.A. w formie spółki akcyjnej, okresem dynamicznego rozwoju przedsiębiorstwa. Dzięki bardzo dobrej koniunkturze w gospodarce przychody ze sprzedaży oraz sam wynik były rekordowo wysokie. Wzmocniła się również pozycja ZPUE S.A. jako lidera rynku.

Wzrost sprzedaży, stałe wdrażanie do produkcji nowych wyrobów, a także rozwijający się obszar działania Spółki miał bezpośredni wpływ na podejmowane decyzje o zakupach nowych maszyn i urządzeń oraz rozbudowie obiektów produkcyjnych. Decyzje te spowodowały zwiększenie wartości aktywów trwałych. Na wzrost wartości aktywów trwałych znaczący wpływ miało przekazanie do użytkowania budynków i budowli oraz rozbudowa zaplecza technicznego.

Aktywa trwałe na dzień 30 czerwca 2007 r. wyniosły 52.990.500,77 zł., o 15,1% więcej niż na 30 czerwca 2006 r. Aktywa obrotowe natomiast na koniec I półrocza 2007 r. wyniosły 79.107.261,30 zł., odpowiednio o 8,1% więcej niż 30 czerwca 2006 r.

Kapitał własny Spółki na 30 czerwca 2007 r. wyniósł 65.870.959,23 zł., co oznacza wzrost o 11,2% w stosunku do końca I półrocza 2006 r. Wzrost kapitału własnego to efekt przede wszystkim wysokiego wyniku netto roku 2006.

Zobowiązania długoterminowe na dzień 30 czerwca 2007 r. były równe 6.171.542,31 zł. Wartość ta była wyższa o 14,7% od zobowiązań długoterminowych pozostających do spłaty na koniec czerwca 2006 roku. Zobowiązania krótkoterminowe i fundusze specjalne w analizowanym okresie wzrosły do kwoty 58.532.862,32 zł., czyli o 10,6% w stosunku do stanu z czerwca 2006 r.

W strukturze aktywów największy udział miały: rzeczowe aktywa trwałe (34,5% sumy aktywów na 30 czerwca 2007 r.), należności krótkoterminowe oraz zapasy (odpowiednio 36,1% i 21,9% sumy aktywów).

Pozycjami o największym udziale w pasywach na 30 czerwca 2007 r. były: kapitał własny oraz zobowiązania krótkoterminowe, z udziałem w pasywach na poziomie odpowiednio: 49,9% i 44,3%.

Suma bilansowa na dzień 30.06.2007 r. wyniosła 132.097.762,07 zł. Oznacza to wzrost o 10,8% w porównaniu z końcem czerwca 2006 r.

Porównując wyniki prowadzonej działalności gospodarczej należy podkreślić, że systematycznie na przestrzeni lat działalności Spółki wzrastały przychody ze sprzedaży produktów, towarów, materiałów i usług, które w I półroczu 2007 r. wyniosły 106.176.195,16 zł. Wzrosły one w I półroczu 2007 w porównaniu do I półrocza 2006 o 52,0%.

Koszty sprzedanych produktów, towarów, materiałów i usług osiągnęły w I półroczu 2007 r. wartość: 83.658.082,79 zł., tj. o 50,0% więcej niż w I półroczu 2006 r.

Zysk na działalności operacyjnej w I półroczu 2007 r. wyniósł 8.766.456,22 zł. co stanowiło wzrost o 71,6% w porównaniu z I półroczem 2006. Zysk brutto w I półroczu 2007 r. wyniósł 8.406.238,84 zł., co stanowiło wzrost o 81,9% w porównaniu do wartości zysku brutto wypracowanego w I półroczu 2006, natomiast zysk netto osiągnął wartość 6.658.431,84 zł., o 78,5% więcej niż w I półroczu 2006.

13.2. WSKAŹNIKI RENTOWNOŚCI

Poniżej przeprowadzono analizę wskaźników efektywności działalności gospodarczej Spółki oraz zdolności regulowania przez nią zobowiązań.

Wskaźniki rentowności

stopa zwrotu z kapitału własnego (ROE) = (zysk netto / kapitał własny) x 100%

stopa zwrotu z aktywów (ROA) = (zysk netto/ aktywa ogółem) x 100%

rentowność sprzedaży brutto = (zysk brutto / przychody ze sprzedaży) x 100%

rentowność sprzedaży netto = (zysk netto / przychody ze sprzedaży) x 100%

Wskaźniki rentowności określają zdolność przedsiębiorstwa do generowania zysku. Im wyższa jest wartość wskaźnika, tym lepsza kondycja finansowa firmy oraz wyższa ocena dla działań podejmowanych przez osoby zarządzające spółką.

Wartość obliczonych, na podstawie wyników finansowych ZPUE S.A., wskaźników rentowności była wyższa w I półroczu 2007 niż w porównywalnym okresie roku poprzedniego, przede wszystkim na skutek wyższego zysku. Sytuacja taka jest korzystna dla Spółki, oznacza bowiem wzrost efektywności sprzedaży oraz stwarza możliwość dalszego rozwoju przedsiębiorstwa.

Tabela 15. Wskaźniki rentowności ZPUE S.A.

Wyszczególnienie	I półrocze 2006	I półrocze 2007
Stopa zwrotu z kapitałów własnych (ROE)	7,52%	10,11%
Stopa zwrotu z aktywów (ROA)	3,80%	5,04%
Rentowność sprzedaży brutto	6,62%	7,92%
Rentowność sprzedaży netto	5,34%	6,27%

Źródło: Zarząd ZPUE S.A., na podstawie osiągniętych wyników i zmian w bilansie

13.3. WSKAŹNIKI PŁYNNOŚCI FINANSOWEJ

Wskaźniki płynności

wskaźnik płynności bieżącej = (aktywa obrotowe / zobowiązania krótkoterminowe)

wskaźnik szybkiej płynności = (aktywa obrotowe - zapasy/ zobowiązania krótkoterminowe)

Wskaźniki płynności finansowej mierzą stopień pokrycia zobowiązań krótkoterminowych aktywami. Wskazują więc zdolność przedsiębiorstwa do wywiązywania się z tych zobowiązań.

W ZPUE S.A. w I półroczu roku 2007 wskaźnik płynności bieżącej pozostał na niezmiennym poziomie, natomiast wskaźnik szybkiej płynności uległ zmniejszeniu w stosunku do I półrocza roku 2006. Mimo to, wartość wskazanych wskaźników znajduje się nadal na poziomie oznaczającym prawidłową sytuację finansową firmy. Dowodzi to faktu, iż Spółka nie ma problemów z bieżącym regulowaniem swoich zobowiązań.

Tabela 16. Wskaźniki płynności ZPUE S.A.

Wyszczególnienie	I półrocze 2006	I półrocze 2007
Wskaźnik płynności bieżącej	1,32	1,35
Wskaźnik szybkiej płynności	0,91	0,86

Źródło: Zarząd ZPUE S.A., na podstawie stanów w bilansie

13.4. WSKAŹNIKI ZADŁUŻENIA

Wskaźniki zadłużenia

wskaźnik zadłużenia aktywów = (zobowiązania ogółem / aktywa ogółem)

wskaźnik zadłużenia kapitału własnego = (zobowiązania ogółem / kapitał własny)

Wskaźniki zadłużenia wskazują udział kapitałów własnych i obcych w finansowaniu działalności jednostki. Informują tym samym o stopniu zadłużenia przedsiębiorstwa.

W I półroczu roku 2007 w ZPUE S.A. nastąpił nieznaczny wzrost wartości wskaźników zadłużenia w stosunku do I półrocza 2006 roku. Oznacza to zwiększenie zaangażowania kapitału obcego w finansowanie działalności

Spółki. Jednak niewielki wzrost nie niesie ze sobą dużego ryzyka finansowego. Omawiane wskaźniki pozostają nadal na bezpiecznym dla Spółki poziomie, co wskazuje na fakt, iż równowaga między kapitałem własnym i obcym nie została zachwiana.

Tabela 17. Wskaźniki zadłużenia ZPUE S.A.

Wyszczególnienie	I półrocze 2006	I półrocze 2007
Wskaźnik zadłużenia aktywów	0,48	0,49
Wskaźnik zadłużenia kapitału własnego	0,94	0,98

Źródło: Zarząd ZPUE S.A., na podstawie stanów w bilansie

14. OCENA CZYNNIKÓW I NIETYPOWYCH ZDARZEŃ

W I półroczu 2007 roku nie wystąpiły zdarzenia o charakterze nietypowym mające znaczący wpływ na osiągnięte wyniki.

15. CHARAKTERYSTYKA ZEWNĘTRZNYCH I WEWNĘTRZNYCH CZYNNIKÓW ISTOTNYCH DLA ROZWOJU PRZEDSIĘBIORSTWA, OPIS PERSPEKTYW ROZWOJU SPÓŁKI

Czynniki zewnętrzne

Sytuacja w energetyce

Na skutek dokonanej w kraju liberalizacji, sytuacja na rynku energetycznym stale się polepsza. Za sprawą nowych inwestycji w polskiej energetyce, naprawiane są duże, wieloletnie zaniechania.

Takie długotrwałe działania stwarzają szansę na dalszy rozwój, gdyż kondycja Spółki jest ściśle związana z przewidywanymi inwestycjami na modernizację istniejących i budowę nowych sieci przesyłowych średnich i niskich napięć, gdzie zastosowanie mają urządzenia produkowane przez ZPUE S.A.

Na światowych rynkach branży elektroenergetycznej widoczny jest bardzo wyraźny rozwój inwestycyjny. Pozwala to Spółce podnieść swoje zdolności produkcyjne w zakresie eksportu produkowanych wyrobów, ale również oczekiwać podobnego rozwoju rynku energetycznego w Polsce.

Przeprowadzona konsolidacja zakładów energetycznych wpłynęła na poprawę konkurencyjności na wolnym rynku energii elektrycznej oraz zapewniła wyższą jakość usług energetycznych. Rozwój grup pozwolił z kolei na zwiększenie sprzedaży nowoczesnych wyrobów produkowanych przez Spółkę.

Poza działaniami krajowych zakładów energetycznych na polepszenie sytuacji w polskiej energetyce, mogą mieć wpływ inwestycje międzynarodowych koncernów energetycznych. Duże znaczenie w tym zakresie mają jednak działania rządu oraz stabilność polskich przepisów prawa.

Koniunktura gospodarcza

Sytuacja w gospodarce ma ogromne znaczenie dla rozwoju rynku energetycznego, ponieważ wzrost gospodarczy pociąga za sobą wzrost zużycia energii.

Na koniunkturę gospodarczą w Polsce, poza czynnikami wewnętrznymi, istotny wpływ wywiera ogólna sytuacja w gospodarce światowej, a zwłaszcza rozwój gospodarczy w krajach Unii Europejskiej. Wynika z tego, iż korzystna koniunktura w tych krajach pozytywnie wpływa na możliwości eksportowe polskiej gospodarki.

Ponadto niezależnie od stale zwiększającej się wymiany towarowej z krajami Unii Europejskiej, łączą Polskę coraz częściej powiązania kapitałowe. Wiele dużych firm z krajów Unii jest obecnych w Polsce, a więc sytuacja gospodarcza w Europie ma wpływ na ich kondycję finansową.

Sytuacja taka jest korzystna z punktu widzenia Spółki, pozwala bowiem optymistycznie oceniać możliwość dalszego zwiększania eksportu produkowanych przez ZPUE S.A. wyrobów oraz rozwoju krajowego rynku elektroenergetycznego.

Środki unijne

ZPUE S.A. korzystał ze środków Sektorowego Programu Operacyjnego Wzrost Konkurencyjności Przedsiębiorstw (Priorytet 2, Działanie 2.2, Poddz. 2.2.2) na lata 2004-2006 (rozliczenie do I połowy 2008 roku) realizowanego przez Europejski Fundusz Rozwoju Regionalnego, biorąc udział w międzynarodowych targach. Targi, w których Spółka brała udział w 2006 roku, rozliczonych w 2007 to m.in.: targi w Jordanii, Syrii, Rumunii oraz Ukrainie, natomiast w I półroczu 2007 roku – targi w Czechach oraz na Ukrainie.

Działanie obejmowało refundację maksymalnie 50% poniesionych kosztów, które obejmowały koszty udziału w targach a w tym: koszt powierzchni wystawienniczej, materiały reklamowe, transport materiałów, przejazd i zakwaterowanie pracowników.

Czynniki wewnętrzne

Kadry

ZPUE S.A. jest dużą firmą, zatrudniającą wielu pracowników. Osoby pracujące w Spółce posiadają wysokie kwalifikacje i są właściwie motywowane do wykonywania powierzonych im obowiązków.

Zarząd Spółki zwraca szczególną uwagę na produktywność pracy. Z tego względu duży nacisk kładzie się na zapewnienie właściwych relacji między pracownikami, a co za tym idzie dobrej współpracy całych zespołów.

Kierownicy stawiają swoim pracownikom wysokie wymagania, zapewniając im przy tym możliwość rozwoju poprzez dodatkowe kursy i szkolenia.

W strukturze zatrudnienia przeważają osoby młode oraz osoby o wysokich kwalifikacjach. Pozwala to stworzyć wydajne zespoły pracownicze, które działają sprawnie i efektywnie.

Specjalizacja w zakresie produkcji

Działalność Spółki jest wysoko wyspecjalizowana w produkcji urządzeń, co zapewnia przewagę konkurencyjną oraz pozwala na stosowanie nowoczesnych metod i pełne wykorzystanie majątku produkcyjnego, a w konsekwencji na znaczne obniżenie kosztów wytworzenia.

Nowe wyroby

W oparciu o dotychczasowe doświadczenia oraz najnowsze technologie, ZPUE S.A. corocznie powiększa asortyment produkowanych wyrobów. W I półroczu 2007 r. Spółka wdrożyła do produkcji typoszereg rozdzielnic w izolacji SF₆ (RMU) oraz rozdzielnicę w izolacji SF₆ powietrznej na napięciu 17,5kV. Nadal prowadzone są prace nad następującymi projektami: napęd silnikowy do rozłącznika w izolacji gazu SF₆, odłącznik do rozdzielnicy w izolacji SF₆, rozdzielnica przedziałowa SN.

Szeroka gama oraz wysoki poziom produkowanych wyrobów, stwarzają możliwość stosowania nowoczesnych i optymalnych rozwiązań w zakresie przesyłu energii elektrycznej, co przyczynia się do pozyskiwania przez Spółkę nowych odbiorców.

Inwestycje

Dynamiczny rozwój Spółki, stałe zwiększanie potencjału produkcyjnego oraz wdrażanie do produkcji nowych wyrobów, wymusza dokonywanie nowych inwestycji.

W 2007 roku Zarząd ZPUE S.A. zgodnie z wcześniejszymi zapowiedziami kontynuował rozpoczęte inwestycje w ramach realizacji zapoczątkowanego w latach poprzednich intensywnego programu inwestycyjnego.

Działania inwestycyjne obejmowały rozbudowę hal produkcyjnych i biurowych, zakup oraz modernizację maszyn, a także rozbudowę sieci komputerowej.

Koszty

Spółka prowadząc działania zmierzające do obniżania kosztów produkcji sięgnęła po rozwiązanie związane z outsourcingiem. Zastosowane rozwiązanie pozwoli wygospodarowane z tego tytułu oszczędności przeznaczyć na realizację zadań związanych bezpośrednio z podstawową działalnością spółki, tj. wdrażaniem nowych wyrobów, zwiększeniem wydajności produkcji, czy też dalszym podnoszeniem jakości wyrobów i usług.

Wspomniane działania oszczędnościowe wiążą się z rezygnacją z utrzymywania własnych działów pomocniczych, tj. księgowości, kadr, biura zarządu, infrastruktury i innych działów pomocniczych. Zadania rozwiązanych działów, z początkiem 2007 roku, przejęła firma zewnętrzna, dysponująca kadrą doświadczonych oraz wysokokwalifikowanych pracowników, zapewniających profesjonalną obsługę Spółce. Korzystanie z usług firmy outsourcingowej pozwoli Spółce na obniżenie kosztów związanych z utrzymywaniem odpowiednich struktur wewnętrznych, stanowisk pracy, czy też wynikających ze szkoleń pracowników. Mając na uwadze zapewnienie stabilności i wzajemnego zaufania w związku ze świadczeniem usług, Spółka zakłada długoterminową współpracę z wybraną firmą outsourcingową.

16. ZMIANY W PODSTAWOWYCH ZASADACH ZARZĄDZANIA SPÓŁKĄ

Kierowanie Spółką opiera się na zintegrowanym systemie zarządzania. Ważnym elementem tego procesu jest zintegrowany system informatyczny, który został wdrożony, aby maksymalnie usprawnić działania z zakresu przyjmowania i rozliczania zadań produkcyjnych, zaopatrzenia oraz sprzedaży, a także innych czynności, mających na celu usprawnienie funkcjonowania poszczególnych jednostek organizacyjnych Spółki.

Takie działania przyczynia się do efektywnego wykorzystania posiadanych zasobów majątkowych. Pozwala również na przyporządkowanie kosztów do miejsc ich powstawania, co daje możliwość przeprowadzenia kontroli ponoszonych kosztów, w poszczególnych ośrodkach organizacyjnych Spółki.

17. ZASADY SPORZĄDZENIA ROCZNEGO SPRAWOZDANIA FINANSOWEGO ORAZ WSKAZANIE BIEGŁEGO REWIDENTA

W dniu 27 czerwca 2007 roku Rada Nadzorcza ZPUE S.A. Uchwałą Nr 4/2007 dokonała wyboru podmiotu uprawnionego do przeglądu półrocznego sprawozdania finansowego za I półrocze 2007 roku oraz badania sprawozdania rocznego za rok 2007.

Podmiotem wybranym do przeglądu sprawozdania finansowego za I półrocze 2007 oraz badania sprawozdania rocznego Spółki za 2007 rok została Agencja Usług Księgowo-Prawnych „Biegli Rewidenci” Sp. z o.o. w Kielcach, wpisana na listę podmiotów uprawnionych do badania sprawozdań finansowych pod numerem ewidencyjnym 473 prowadzoną przez Krajową Izbę Biegłych Rewidentów.

Z usług Agencji Usług Księgowo-Prawnych „Biegli Rewidenci” Sp. z o.o. w Kielcach ZPUE S.A. korzystał w zakresie badań jednostkowych i skonsolidowanych rocznych sprawozdań finansowych oraz przeglądów jednostkowych i skonsolidowanych półrocznych sprawozdań finansowych.

Umowa pomiędzy ZPUE S.A. a Agencją Usług Księgowo-Prawnych „Biegli Rewidenci” Sp. z o.o. w Kielcach zawarta została na okres jednego roku. Strony Umowy ustaliły, że za przeprowadzenie badania sprawozdania finansowego za 2007 rok ZPUE S.A. zapłaci 22,6 tys. zł., natomiast za przeprowadzenie przeglądu półrocznego sprawozdania finansowego – 11,0 tys. zł.

18. OŚWIADCZENIA ZARZĄDU

18.1. OŚWIADCZENIE ZARZĄDU W ZAKRESIE SPORZĄDZENIA SPRAWOZDANIA FINANSOWEGO ORAZ WSKAZANIE BIEGŁEGO REWIDENTA

Zarząd ZPUE S.A. z siedzibą we Włoszczowie niniejszym oświadcza, iż wedle jego najlepszej wiedzy, półroczne sprawozdanie finansowe i dane porównywalne sporządzone zostały zgodnie z obowiązującymi zasadami rachunkowości oraz odzwierciedlają w sposób prawdziwy, rzetelny i jasny sytuację majątkową i finansową emitenta oraz jego wynik finansowy. Ponadto Zarząd oświadcza, iż jego sprawozdanie z działalności w I półroczu 2007 roku zawiera prawdziwy obraz rozwoju i osiągnięć oraz sytuacji Spółki, w tym podstawowych ryzyk i zagrożeń.

18.2. OŚWIADCZENIE ZARZĄDU W ZAKRESIE WYBORU BIEGŁEGO REWIDENTA

Zarząd ZPUE S.A. z siedzibą we Włoszczowie niniejszym oświadcza, iż podmiot uprawniony do badania sprawozdań finansowych, dokonujący przeglądu półrocznego sprawozdania finansowego został wybrany zgodnie z przepisami prawa oraz podmiot ten, jak również biegli rewidenci dokonujący tego przeglądu spełniają warunki do wydania bezstronnego i niezależnego raportu z przeglądu, zgodnie z właściwymi przepisami prawa krajowego.

19. INFORMACJE O TOCZĄCYCH SIĘ POSTĘPOWANIACH DOTYCZĄCYCH ZOBOWIĄZAŃ LUB WIERZYTELNOŚCI

W I półroczu 2007 przed sądem, organem właściwym dla postępowania arbitrażowego lub organem administracji publicznej nie toczyły się postępowania dotyczące zobowiązań lub wierzytelności, których łączna wartość stanowiłaby co najmniej 10% kapitałów własnych Spółki.

20. INFORMACJE O NIETYPOWYCH TRANSAKCJACH ZAWIERANYCH Z PODMIOTAMI POWIĄZANYMI

W trakcie I półrocza 2007 Spółka ZPUE S.A. nie zawarła transakcji z podmiotami powiązаныmi.

Włoszczowa, dnia 28 września 2007 roku

Prezes Zarządu

Członek Zarządu

Członek Zarządu

Bogusław Wypychewicz

Ryszard Iwańczyk

Tomasz Stępień